

คู่มือและแผนเผชิญเหตุรองรับสถานการณ์การแพร่
ระบาดของโรคติดเชื้อไวรัสโคโรนา 2019 (COVID-19)
โรงเรียนเขาพนมแบกศึกษา



สังกัดสำนักงานเขตพื้นที่
การศึกษามัธยมศึกษา
สุราษฎร์ธานี ชุมพร

คำนำ

สถานการณ์การแพร่ระบาดของโรคติดเชื้อไวรัสโคโรนา 2019 หรือโรคโควิด 19 (Coronavirus Disease 2019 (COVID-19) มีการระบาดในวงกว้าง องค์การอนามัยโลก (WHO) ได้ประกาศให้โรคโควิด 19 เป็นภาวะฉุกเฉินทางสาธารณสุขระหว่างประเทศ (Public Health Emergency of International Concern) โดยแนะนำให้ทุกประเทศเร่งรัดการเฝ้าระวังและป้องกันความเสี่ยงจากโรคโควิด 19 สำหรับประเทศไทยพบผู้ป่วยและผู้เสียชีวิตเพิ่มขึ้นอย่างต่อเนื่อง และมีโอกาสขยายวงกว้างขึ้นเรื่อย ๆ โดยเฉพาะอย่างยิ่งแนวโน้มที่จะเกิดการแพร่ระบาดในสถานศึกษา ดังนั้นการสร้างความรู้เท่าทัน และเตรียมความพร้อมในการรับมือกับการระบาดของโรคอย่างมีประสิทธิภาพ จึงมีความจำเป็นอย่างยิ่ง เพื่อลดความเสี่ยงและป้องกันไม่ให้เกิดผลกระทบต่อสุขภาพนักเรียน ครูผู้สอน และบุคลากรทางการศึกษา อันเป็นทรัพยากรที่สำคัญในการขับเคลื่อนและพัฒนาประเทศในอนาคต

กระทรวงสาธารณสุขร่วมกับกระทรวงศึกษาธิการ ราชวิทยาลัยกุมารแพทย์แห่งประเทศไทย องค์การอนามัยโลกประจำประเทศไทย (WHO Thailand) องค์การทุนเพื่อเด็กแห่งสหประชาชาติประจำประเทศไทย (UNICEF) สำนักงานกองทุนสนับสนุนการส่งเสริมสุขภาพ (สสส.) กองทุนเพื่อความเสมอภาคทางการศึกษา (กสศ.) และผู้เชี่ยวชาญจากภาคส่วนที่เกี่ยวข้องได้บูรณาการและร่วมกันพัฒนา “คู่มือการปฏิบัติสำหรับสถานศึกษาในการป้องกันการแพร่ระบาดของโรคโควิด 19” เพื่อเป็นแนวทางปฏิบัติสำหรับสถานศึกษาในการป้องกันการแพร่ระบาดของโรคโควิด 19 อย่างต่อเนื่อง โดยเน้นความสอดคล้องกับบริบทของสถานศึกษา และเอื้ออำนวยให้เกิดการปฏิบัติงานได้อย่างมีประสิทธิภาพ เพื่อให้นักเรียนและบุคลากรในสถานศึกษาสามารถดำรงชีวิตอยู่ได้อย่างปลอดภัย โดยมีสาระสำคัญ ประกอบด้วย องค์ความรู้เบื้องต้นเกี่ยวกับโรคโควิด 19 แนวปฏิบัติสำหรับบุคลากรในสถานศึกษา ได้แก่ ผู้บริหาร เจ้าของสถานศึกษา ครู ผู้ดูแลนักเรียน นักเรียน ผู้ปกครอง และแม่ครัว ผู้จำหน่ายอาหาร ผู้ปฏิบัติงานทำความสะอาด การจัดการด้านอนามัยสิ่งแวดล้อม บริเวณต่าง ๆ ของสถานศึกษา มาตรการป้องกันการแพร่ระบาดของโรคโควิด 19 กรณีเกิดการระบาด และสื่อรอบรู้ด้านสุขภาพนักเรียน ตลอดจนขั้นตอนการดำเนินงานการจัดการเรียนการสอนช่วงเปิดภาคเรียน บทเรียนแนวปฏิบัติช่วงเปิดเรียนในต่างประเทศรองรับสถานการณ์โรคโควิด 19 เป็นต้น

คณะผู้จัดทำ มุ่งหวังให้ “คู่มือและแผนเผชิญเหตุรองรับสถานการณ์การแพร่ระบาดของโรคติดเชื้อไวรัสโคโรนา 2019 (COVID-19) โรงเรียนเขาพนมแบกศึกษา” ฉบับนี้ เป็น “เครื่องมือ” สำหรับสถานศึกษาและผู้เกี่ยวข้องสามารถนำไปใช้ตามบริบท และสถานการณ์ของแต่ละสถานศึกษาภายใต้ความร่วมมือจากทุกฝ่ายที่เกี่ยวข้อง เพื่อป้องกันการแพร่ระบาดของโรคโควิด 19 ให้เกิดประโยชน์สูงสุดต่อไป

คณะผู้จัดทำ

สารบัญ

	หน้า
คำนำ	ก
สารบัญ	ข
บทที่ 1 ข้อมูลพื้นฐานของสถานศึกษา	1
บทที่ 2 เกณฑ์การพิจารณาความเสี่ยง และสถานการณ์ที่กำลังเผชิญเหตุภายในประเทศ	8
บทที่ 3 แผนเผชิญเหตุรองรับสถานการณ์การแพร่ระบาดของโรคติดเชื้อไวรัสโคโรนา 2019	22
บทที่ 4 แนวปฏิบัติสำหรับสถานศึกษาในสังกัดสำนักงานเขตพื้นที่การศึกษามัธยมศึกษา สุราษฎร์ธานี ชุมพร กรณีสงสัยว่านักเรียนหรือบุคลากรมีภาวะเสี่ยงต่อการติดเชื้อ ไวรัสโคโรนา 2019 (COVID-2019)	24
บทที่ 5 การสร้างความร่วมมือจากทุกภาคส่วน การสนับสนุน หน่วยรับผิดชอบ	29
ภาคผนวก	36
- ประกาศโรงเรียนเขาพนมแบกศึกษา เรื่อง การขยายเวลาเรียนออนไลน์ ภาคเรียนที่ 1 ปีการศึกษา 2564	
- คำสั่งโรงเรียนเขาพนมแบกศึกษาที่ 45/2564 เรื่อง แต่งตั้งคณะกรรมการดำเนินการจัดทำแผนเผชิญเหตุ ฉุกเฉินในสถานการณ์การแพร่ระบาดของโรคติดเชื้อไวรัสโคโรนา 2019 ของสถานศึกษา	
- คำสั่งโรงเรียนเขาพนมแบกศึกษา ที่ 46/2564 เรื่อง แต่งตั้งคณะกรรมการนักเรียนปฏิบัติหน้าที่ผู้พิทักษ์ Covid ในสถานการณ์การแพร่ระบาดของโรคติดเชื้อไวรัสโคโรนา 2019 ของสถานศึกษา	

บทที่ 1

ข้อมูลพื้นฐานของสถานศึกษา

โรงเรียนเขาพนมแบกศึกษา ตั้งอยู่เลขที่ 213 หมู่ 4 ตำบลป่าเว อำเภอไชยา จังหวัดสุราษฎร์ธานี รหัสไปรษณีย์ 84110 โทรศัพท์ 0-7728-0664 โทรสาร 0-7728-0664 เปิดสอนตั้งแต่ระดับชั้นมัธยมศึกษาปีที่ 1 ถึงระดับชั้นมัธยมศึกษาปีที่ 6 เนื้อที่ 50 ไร่ เขตพื้นที่บริการมี 5 ตำบล ได้แก่ ตำบลป่าเว ตำบลโมถ่าย ตำบลปากหมาก ตำบลเวียง และตำบลตลาดไชยา

โรงเรียนเขาพนมแบกศึกษาเป็นโรงเรียนมัธยมศึกษาขนาดเล็กประจำตำบล สังกัดสำนักงานเขตพื้นที่ การศึกษามัธยมศึกษา สุราษฎร์ธานี ชุมพร สำนักงานคณะกรรมการการศึกษาขั้นพื้นฐาน กระทรวงศึกษาธิการ ได้รับอนุมัติจัดตั้งขึ้นเมื่อวันที่ 16 มิถุนายน พ.ศ.2521 ในท้องที่บ้านเขาพนมแบก หมู่ที่ 4 ตำบลป่าเว อำเภอไชยา จังหวัดสุราษฎร์ธานี ใช้ที่ดินสาธารณะประโยชน์ประจำตำบลและหมู่บ้านซึ่งกรมมหาดไทย (กรมการปกครอง ปัจจุบัน) หวงห้ามไว้ เมื่อ พ.ศ.2486 แปลงที่ 17 เนื้อที่ทั้งหมด 50 ไร่ ในระยะแรกทางราชการ ไม่มีงบประมาณ ให้สำหรับปลูกสร้างอาคารเรียนและอาคารประกอบการ พระครูจ้อย สิริจันโท เจ้าอาวาสวัดเขาพนมแบก นายจิว ทองเพชร ผู้ใหญ่บ้านหมู่ที่ 4 และนายวิศิษฐ์ รักษาพรหมณ์ อาจารย์ใหญ่โรงเรียนวัดเขาพนมแบก ได้เป็นผู้ดำเนินการสร้างอาคารชั่วคราวและจัดหาอุปกรณ์ที่จำเป็นให้โรงเรียนเปิดทำการสอนระดับมัธยมศึกษา ตอนต้นเมื่อปี พ.ศ.2521 และเปิดสอนระดับมัธยมศึกษาตอนปลายเมื่อปี พ.ศ. 2541



ตราสัญลักษณ์ประจำโรงเรียน

คำขวัญ	การให้ปัญญา ย่อมชนะ การให้ทั้งปวง
ปรัชญา	สร้างแรงดลคุณธรรมชั้นนำทิศ หลอมชีวิตผลิตคนให้ล้ำค่า ฝึกอาชีพเสริมหลักงานด้านวิชา แก้ปัญหาคิดทำนำชุมชน
สีประจำโรงเรียน	สีน้ำเงิน เป็นสีที่แสดงถึง ความมั่นคง ปลอดภัย บุคลิกที่เข้มแข็ง เด็ดเดี่ยว สีขาว เป็นสีที่แสดงถึง ความบริสุทธิ์ ความอบอุ่น ความกรุณา ความจงรักภักดียึดมั่นอยู่ในหลักธรรม

วิสัยทัศน์

โรงเรียนเขาพนมแบกศึกษา จัดการศึกษาให้มีความรู้คุณธรรมมีสุขภาพดี เทคโนโลยีก้าวหน้า บุคลากร มีมาตรฐาน ประสานความร่วมมือกับชุมชน ตามศาสตร์พระราชา

พันธกิจ

1. จัดการศึกษาขั้นพื้นฐานที่มีคุณภาพตามแนวทางการปฏิรูปการศึกษาที่ทำให้นักเรียนมีคุณลักษณะอันพึงประสงค์
2. พัฒนาและใช้เทคโนโลยีที่ทันสมัย
3. จัดกิจกรรมการเรียนการสอนที่ส่งเสริมสุขภาพกายและสุขภาพจิต
4. พัฒนาครูให้เป็นผู้มีความรู้ความสามารถ มีความเชี่ยวชาญ และมีจรรยาบรรณวิชาชีพครู
5. พัฒนาการบริหารจัดการศึกษาตามแนวทางการกระจายอำนาจเน้นการมีส่วนร่วมจากทุกภาคส่วน

กลยุทธ์

กลยุทธ์ที่ 1

พัฒนาคุณภาพการศึกษาตามหลักสูตรการศึกษาขั้นพื้นฐานและส่งเสริมเทคโนโลยีเพื่อเป็นเครื่องมือในการเรียนรู้

กลยุทธ์ที่ 2

ปลูกฝังคุณธรรมจริยธรรม ความสำนึกในความเป็นไทยและวิถีชีวิตตามหลักปรัชญาเศรษฐกิจพอเพียง

กลยุทธ์ที่ 3

ส่งเสริมสนับสนุนกิจกรรมที่สามารถทำให้นักเรียนมีสุขภาพกายและสุขภาพจิตที่ดี

กลยุทธ์ที่ 4

พัฒนาครูและบุคลากรทางการศึกษาให้สามารถจัดการเรียนการสอนได้อย่างมีคุณภาพ

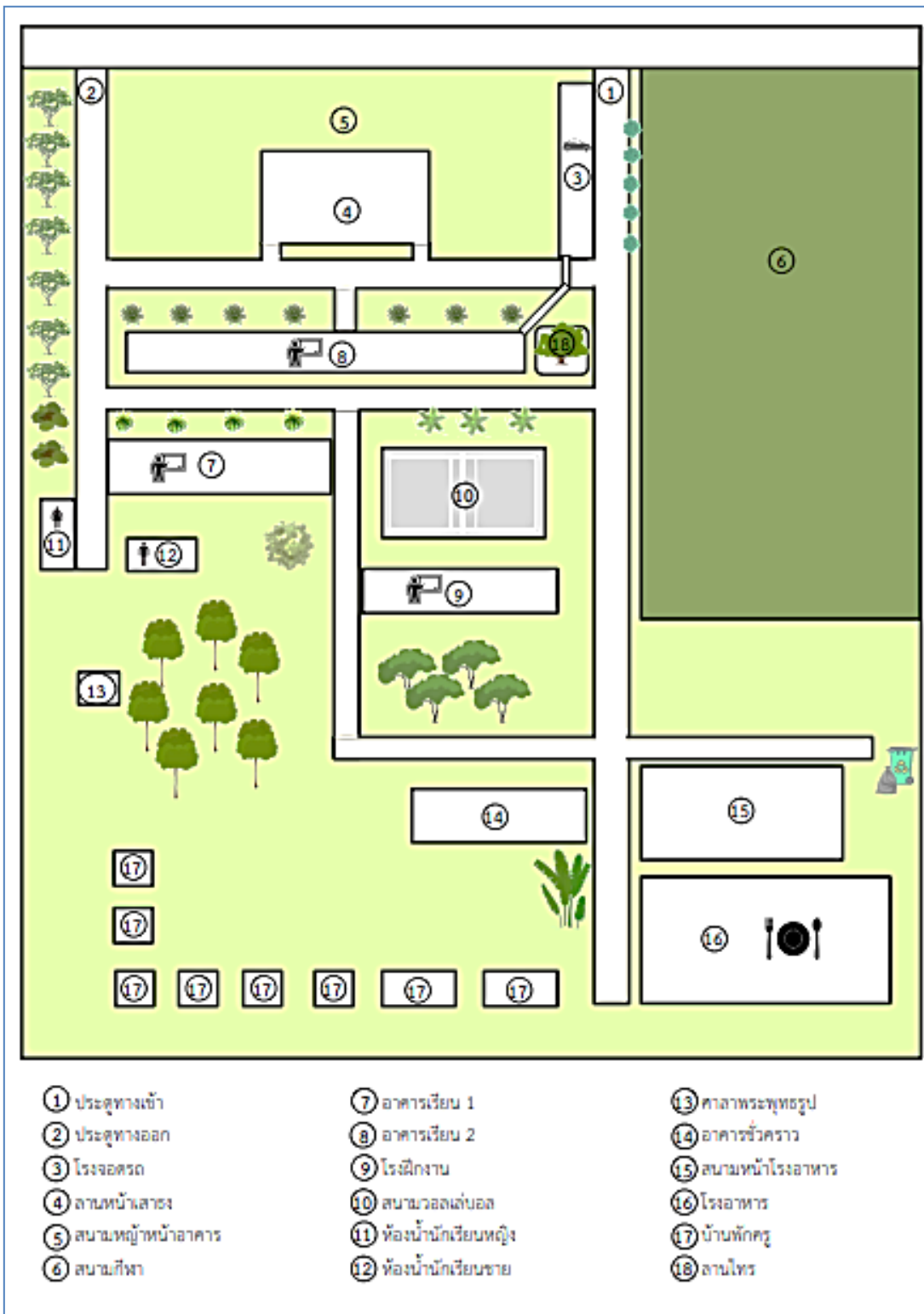
กลยุทธ์ที่ 5

พัฒนาประสิทธิภาพการบริหารจัดการศึกษาตามแนวการกระจายอำนาจโดยการมีส่วนร่วมจากทุกภาคส่วน

เป้าประสงค์หลัก

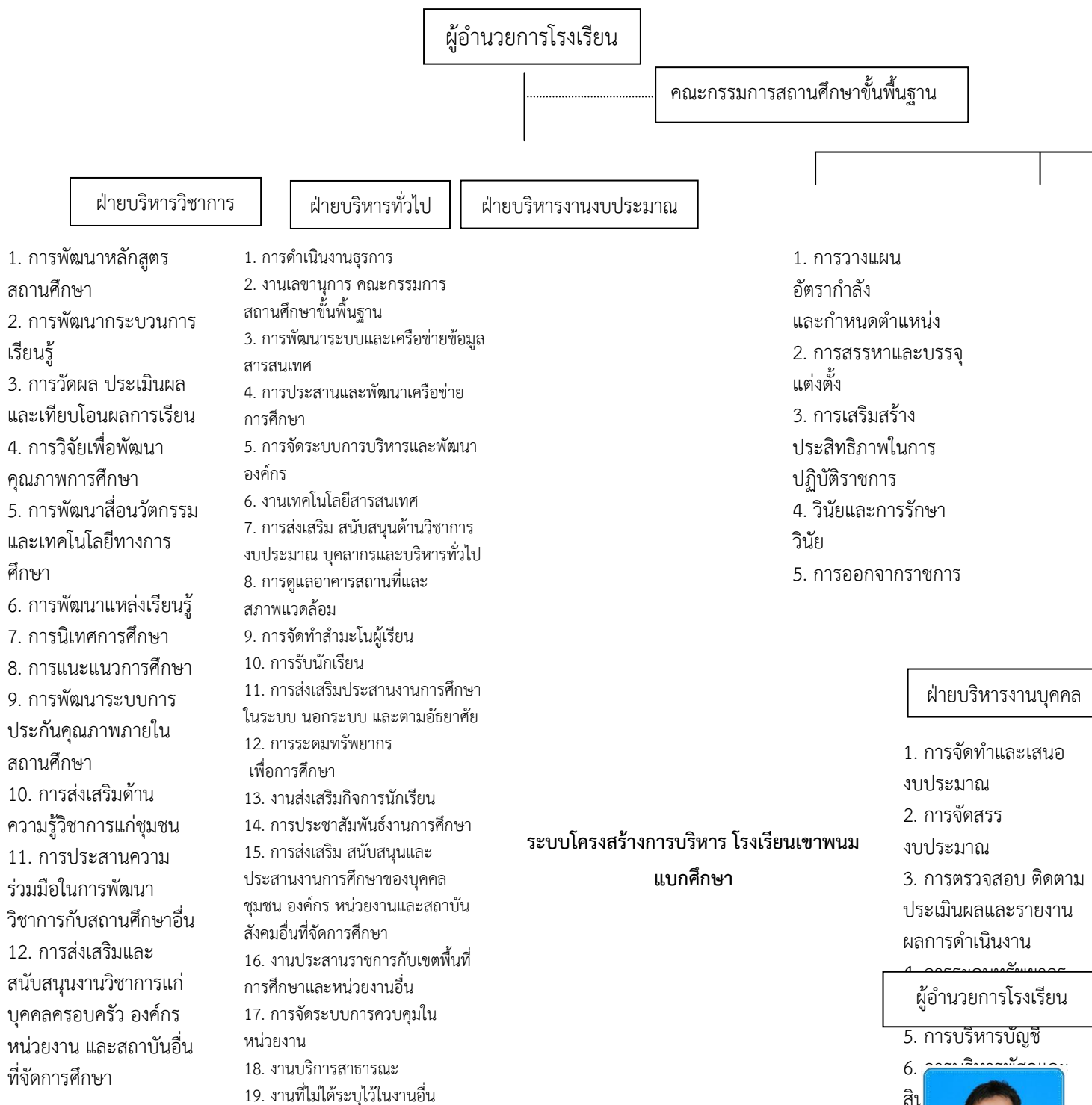
1. โรงเรียนเป็นองค์กรแห่งการเรียนรู้
 - 1.1 โรงเรียนมีบรรยากาศและสภาพแวดล้อมที่สวยงาม
 - 1.2 ห้องเรียนมีบรรยากาศที่เอื้อต่อการเรียนรู้
 - 1.3 มีเทคโนโลยีที่ทันสมัยในการจัดการเรียนรู้
 - 1.4 ใช้แหล่งเรียนรู้ภูมิปัญญาท้องถิ่นในการจัดการเรียนรู้
2. นักเรียนร้อยละ 90 มีคุณภาพตามมาตรฐานการศึกษาระดับดีขึ้น
3. นักเรียนร้อยละ 100 มีคุณธรรม จริยธรรมและค่านิยมหลักของคนไทย 12 ประการ
4. โรงเรียนร่วมกับชุมชนบริหารจัดการศึกษาบนพื้นฐานปรัชญาของเศรษฐกิจพอเพียง

แผนผังโรงเรียนเขาพนมแบกศึกษา



ระบบโครงสร้างการบริหาร

ระบบโครงสร้างการบริหาร โรงเรียนเขาพนมแบกศึกษา



ระบบโครงสร้างการบริหาร โรงเรียนเขาพนมแบกศึกษา

ฝ่ายบริหารงานบุคคล

1. การจัดทำและเสนอ งบประมาณ
2. การจัดสรร งบประมาณ
3. การตรวจสอบ ติดตาม ประเมินผลและรายงานผลการดำเนินงาน
4. การควบคุมพัสดุ

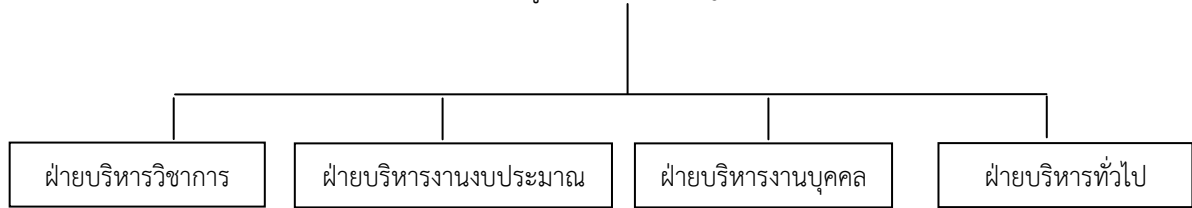
ผู้อำนวยการโรงเรียน

5. การบริหารบัญชี
6. การเสริมสร้างวินัย



นายวานิช อินทร์สุวรรณ

ตำแหน่ง ผู้อำนวยการชำนาญการพิเศษ



นางสาวศิริลักษณ์ วิทยา

ครูชำนาญการ

หัวหน้าฝ่ายบริหารวิชาการ



นางสาวปิยรัตน์ พารเพิง

ครู

หัวหน้าฝ่ายบริหารงานงบประมาณ



นางอรชร สุทธิชัยเมธี

ครูชำนาญการพิเศษ

หัวหน้าฝ่ายบริหารงานบุคคล



นางนาฎยานี เทพนรินทร์

ครู

หัวหน้าฝ่ายบริหารทั่วไป

ข้อมูลบุคลากร

ปัจจุบันโรงเรียนเขาพนมแบกศึกษามีข้าราชการครูและบุคลากรทางการศึกษา ดังนี้

จำนวนครู พนักงานราชการ และบุคลากรทางการศึกษา

จำนวน 17 คน แบ่งเป็น

ผู้บริหาร	1	คน
ข้าราชการครู	11	คน
พนักงานราชการ	2	คน
ครูอัตราจ้าง	1	คน
เจ้าหน้าที่ธุรการ	1	คน

พนักงานขับรถ

1 คน

จำนวนนักเรียนจำแนกตามระดับชั้นที่เปิดสอน ปีการศึกษา 2564

จำนวนนักเรียน ณ วันที่ 25 มิถุนายน 2564

ระดับชั้น	เพศ		รวม
	ชาย	หญิง	
ม.1	20	5	25
ม.2	11	7	18
ม.3	8	7	15
รวม	39	19	58
ม.4	9	6	15
ม.5	9	7	16
ม.6	6	4	10
รวม	24	17	41
รวม นักเรียนทั้งหมด	63	36	99

สภาพทางภูมิศาสตร์

1. ที่ตั้ง

ทิศเหนือจดโรงเรียนศรีพนม

ทิศใต้จดภูเขาตาเกตุ

ทิศตะวันออกจดวัดเขาพนมแบก

ทิศตะวันตกจดถนนเพชรเกษม สาย 41

2. สภาพพื้นที่และการคมนาคม

สภาพภูมิศาสตร์ โรงเรียนตั้งอยู่บนที่ราบลุ่ม บริเวณโรงเรียนมีระดับความสูงต่ำลดหลั่นกัน รอบบริเวณโรงเรียนเป็นสวนปาล์มและสวนยาง

สภาพการคมนาคม การคมนาคมจะใช้รถรับจ้างประจำทาง รถจักรยานยนต์รับจ้าง
ถนนลาดยางตลอดสาย มีระยะทางในการติดต่อกับส่วนราชการที่สำคัญดังนี้

จากอำเภอไชยา – โรงเรียนเขาพนมแบกศึกษา ระยะทาง 4 กิโลเมตร

จากจังหวัดสุราษฎร์ธานี – โรงเรียนเขาพนมแบกศึกษา ระยะทาง 59 กิโลเมตร

จากสำนักเขตพื้นที่การศึกษามัธยมศึกษาสุราษฎร์ธานี ชุมพร – โรงเรียนเขาพนมแบกศึกษา
ระยะทาง 60 กิโลเมตร

สภาพชุมชน/เศรษฐกิจโดยรวม

สภาพความเป็นอยู่ของประชาชน เป็นชุมชนหมู่บ้านชาวสวน มีการอพยพแรงงานมาจากถิ่นอื่น เช่น
จากภาคอีสาน และภาคเหนือ ทำให้หลากหลายทั้งทางด้านภาษา ประเพณี และปัญหาต่าง ๆ

ฐานะของผู้ปกครอง ผู้ปกครองส่วนใหญ่มีอาชีพทำสวน และเป็นลูกจ้างแรงงาน ต้องอาศัยสภาพดิน
ฟ้าอากาศ ซึ่งปัจจุบันมีการทำลายทรัพยากรธรรมชาติ ทำให้ยากลำบากในการทำมาหากิน จึงทำให้ฐานะของ
ผู้ปกครองมีฐานะปานกลางและยากจนเป็นส่วนใหญ่

บทที่ 2

เกณฑ์การพิจารณาความเสี่ยง และสถานการณ์ที่กำลังเผชิญเหตุภายในประเทศ

กรมอนามัย กระทรวงสาธารณสุข (2563, น.6-35) ได้กำหนดเกณฑ์การพิจารณาความเสี่ยงและการเฝ้าระวังโรคโควิด 19 ดังนี้

วัตถุประสงค์

1. เพื่อจัดระดับความรุนแรงของการระบาดของโควิด 19
2. เพื่อนำไปใช้ในการกำหนดมาตรการ การป้องกันควบคุมโรค ระดับประเทศ
3. เพื่อให้จังหวัดนำไปปรับใช้ในระดับจังหวัด

จากสถานการณ์การแพร่ระบาดของโรคโควิด 19 ที่กำลังดำเนินอยู่อย่างต่อเนื่อง จึงได้มีการกำหนดเกณฑ์การพิจารณาระดับความรุนแรงของการระบาด ความเสี่ยงและการเฝ้าระวัง โดยจำแนกเป็น 3 ระดับ กล่าวคือ ระดับประเทศ ระดับชุมชน และระดับสถานศึกษา มีดังนี้

1. เกณฑ์การพิจารณาระดับความรุนแรงของการระบาดของโรคโควิด 19 ระดับประเทศ

การพิจารณาระดับความรุนแรงของการระบาดของโรคโควิด 19 ระดับประเทศ ควรคำนึงถึงความสำคัญของคุณลักษณะ 3 ประเด็น ได้แก่

- 1) จำนวนผู้ติดเชื้อรายใหม่สะสมต่อสัปดาห์
- 2) ลักษณะการกระจายของโรคตามจังหวัดและเขตสุขภาพ
- 3) การกระจายของโรคตามลักษณะทางระบาดวิทยา

แต่ละประเด็นมีการจำแนกระดับความรุนแรงของการระบาดของโรคโควิด 19 ตามลักษณะสี่แบ่งเป็น 5 สี ได้แก่ สีขาว เขียว เหลือง ส้ม แดง มีรายละเอียดคุณลักษณะ ดังนี้

สีขาว (ปลอดภัย มีวัคซีน) หมายถึง ไม่มีผู้ติดเชื้อในประเทศมีผู้ติดเชื้อมาจากต่างประเทศ ผู้เดินทางมาจากต่างประเทศเข้าสถานที่กักกัน ผู้ติดเชื้อเข้ารับการรักษาในโรงพยาบาลที่กำหนด

สีเขียว (ไม่รุนแรง ไม่มีวัคซีน) หมายถึง มีผู้ติดเชื้อในประเทศมีผู้ติดเชื้อมาจากต่างประเทศ ผู้เดินทางจากต่างประเทศเข้าสถานที่กักกัน ผู้ติดเชื้อเข้ารับการรักษาในโรงพยาบาลที่กำหนด

สีเหลือง (รุนแรงน้อย) หมายถึง จำนวนผู้ติดเชื้อรายใหม่สะสมต่อสัปดาห์น้อยกว่า 300 ราย ต่อสัปดาห์ ลักษณะการกระจายของโรคตามจังหวัดและเขตสุขภาพ ไม่เกิน 1 จังหวัดต่อเขต และไม่เกิน 3 เขต การกระจายของโรคตามลักษณะทางระบาดวิทยา ระบาดในวงจำกัด มีไม่เกิน 3 กลุ่มก้อน (Cluster)

สีส้ม (รุนแรงปานกลาง) หมายถึง จำนวนผู้ติดเชื้อรายใหม่สะสมต่อสัปดาห์ 300-900 ราย ต่อสัปดาห์ ลักษณะการกระจายของโรคตามจังหวัดและเขตสุขภาพ ไม่เกิน 1 จังหวัดต่อเขต จำนวน 4-6 เขต หรือ มากกว่า 1 จังหวัดต่อเขต และไม่เกิน 3 เขต การกระจายของโรคตามลักษณะทาง ระบาดวิทยา ระบาดในวงจำกัด มีมากกว่า 3 กลุ่มก้อน (Cluster) และมีความเชื่อมโยงกัน

สีแดง (รุนแรงมาก) หมายถึง จำนวนผู้ติดเชื้อรายใหม่สะสมต่อสัปดาห์มากกว่า 900 ราย ต่อสัปดาห์
ลักษณะการกระจายของโรคตามจังหวัดและเขตสุขภาพ ไม่เกิน 1 จังหวัดต่อเขต และเกิน 6 เขต หรือมากกว่า
1 จังหวัดต่อเขต และเกิน 3 เขต การกระจายของโรคตามลักษณะทางระบาดวิทยา มีการระบาดในวงกว้าง
หาสาเหตุไม่ได้

เกณฑ์การพิจารณาระดับความรุนแรงของการระบาดโควิด 19 ระดับประเทศ

เกณฑ์การพิจารณา ความรุนแรง	ขาว (ปลอดภัย มีวัคซีน)	เขียว (ไม่รุนแรง ไม่มีวัคซีน)	เหลือง (รุนแรงน้อย)	ส้ม (รุนแรงปานกลาง)	แดง (รุนแรงมาก)
1. จำนวนผู้ติดเชื้อรายใหม่ สะสมต่อสัปดาห์	ไม่มีผู้ติดเชื้อใน ประเทศมีผู้ติดเชื้อมา จากต่างประเทศ	มีผู้ติดเชื้อในประเทศ มี ผู้ติดเชื้อมาจาก ต่างประเทศ	น้อยกว่า 300 ราย ต่อสัปดาห์	300-900 ราย ต่อสัปดาห์	มากกว่า 900 ราย ต่อสัปดาห์
2. ลักษณะการกระจาย ของโรค	ผู้เดินทางจาก ต่างประเทศเข้า สถานที่กักกันผู้ติดเชื้อ เข้ารักษาใน โรงพยาบาลที่กำหนด	ผู้เดินทางจาก ต่างประเทศเข้าสถานที่ กักกันผู้ติดเชื้อเข้า รักษาในโรงพยาบาลที่ กำหนด	ไม่เกิน 1 จังหวัดใน เขต และไม่เกิน 3 เขต	- ไม่เกิน 1 จังหวัดต่อ เขตและจำนวน 4- 6 เขต หรือ - มากกว่า 1 จังหวัด ต่อ เขต และไม่เกิน 3 เขต	- ไม่เกิน 1 จังหวัดต่อ เขตและเกิน 6 เขต หรือ - มากกว่า 1 จังหวัด ต่อเขต และเกิน 3 เขต
3. การกระจายของโรค ตามลักษณะทางระบาด วิทยา	ผู้เดินทางจาก ต่างประเทศเข้า สถานที่กักกันผู้ติดเชื้อ เข้ารักษาใน โรงพยาบาลที่กำหนด	ผู้เดินทางจาก ต่างประเทศเข้าสถานที่ กักกันผู้ติดเชื้อเข้า รักษาในโรงพยาบาลที่ กำหนด	ระบาดในวงจำกัดมี ไม่เกิน 3 กลุ่มก้อน	ระบาดในวงจำกัดมี มากกว่า 3 กลุ่มก้อน (Cluster) และมีความเชื่อมโยงกัน	มีการระบาดในวง กว้างหาสาเหตุไม่ได้

การประเมินชุมชนและครอบครัวเพื่อกำหนดมาตรการในสถานศึกษา

ปัจจัยเสี่ยง			ระดับ ความเสี่ยง	มาตรการดำเนินการ	
ผู้ป่วยในชุมชน	คนในครอบครัว	อาการคนในครอบครัว		สำหรับเด็ก	สำหรับสถานศึกษา
- มีผู้ป่วยใน 7 วัน	- สัมผัสใกล้ชิดคนป่วย	ป่วยยืนยันโควิด	สูงมาก	เรียนที่บ้าน 28 วัน	มาตรการสูงสุด
- มีผู้ป่วยใน 14 วัน	- สัมผัสใกล้ชิดคนป่วย	ป่วยรอยืนยันโควิด	สูง	เรียนที่บ้าน 14 วัน	มาตรการสูง
- มีผู้ป่วยใน 28 วัน	- ไปพื้นที่ สถานที่เสี่ยง หรือมีพฤติกรรมเสี่ยง	ป่วยไม่เป็นโควิด	ปานกลาง	เรียนที่บ้าน 7 วัน	มาตรการพื้นฐาน
- ไม่มีผู้ป่วยใน 28 วัน ขึ้นไป	- ไม่มีพฤติกรรมเสี่ยง	ปกติ	ต่ำ	ไปโรงเรียนได้	มาตรการผ่อนคลาย
หมายเหตุ : ปัจจัยเสี่ยงมีตัวแปรหลัก 3 ตัว แต่ละตัวมีตัวแปรย่อย 4 ตัว ความเสี่ยงจึงมีได้ 12 ระดับ สามารถปรับมาตรการเป็น 4 ระดับ หรือตามความเหมาะสม					

2. เกณฑ์การพิจารณากรอบการปฏิบัติตามตารางประสานสอดคล้องในการบริหารสถานการณ์ โควิด 19 ในสถานศึกษา

การพิจารณากรอบการปฏิบัติตามตารางประสานสอดคล้องในการบริหารสถานการณ์โควิด 19 ในสถานศึกษา จำแนกเป็นระดับสี 5 ระดับสี ได้แก่ ขาว เขียว เหลือง ส้ม และแดง (สอดคล้องกับเกณฑ์การพิจารณาระดับความรุนแรงของการระบาดของโรคโควิด 19 ระดับประเทศ) ซึ่งมีรายละเอียด กรอบการปฏิบัติตามระดับและระดับการผ่อนคลายกิจการหรือกิจกรรมที่สำคัญ มีดังนี้

ระดับการบริหารสถานการณ์: ระดับขาว

กรอบการปฏิบัติ

1. สามารถเดินทางข้ามจังหวัดได้
2. ให้จัดกิจกรรมรวมกลุ่มได้แต่ต้องปฏิบัติตามมาตรการป้องกันโรคที่กำหนด
3. ให้ดำเนินกิจการหรือกิจกรรมได้ทุกประเภทตามปกติ ผู้ประกอบการหรือผู้จัดกิจกรรมต้องมีการคัดกรอง ผู้ใช้บริการและต้องปฏิบัติตามมาตรการหลัก ได้แก่

- ทำความสะอาดพื้นผิวที่มีการสัมผัสบ่อย ๆ
- การสวมหน้ากากของเจ้าหน้าที่ พนักงาน ผู้ใช้บริการ ผู้เข้าร่วมกิจกรรม
- ให้มีจุดบริการล้างมือด้วยสบู่หรือแอลกอฮอล์เจลหรือน้ำยาฆ่าเชื้อโรค
- ให้มีการควบคุมจำนวนผู้ให้บริการ มิให้แออัด

ตัวอย่างระดับการผ่อนคลายกิจการ/กิจกรรมที่สำคัญ

- โรงเรียนเปิดการเรียนการสอนที่โรงเรียน 100%
- สนามกีฬากลางแจ้งเปิดให้มีผู้ชมได้ 70% / 50%
- สนามกีฬากลางแจ้งในร่มเปิดให้มีผู้ชมได้ 50% / 25%
- ขนส่งสาธารณะบรรทุกผู้โดยสารได้ 100%
- โรงภาพยนตร์เปิดให้มีผู้ชมได้ 100%

ระดับการบริหารสถานการณ์: ระดับเขียว

กรอบการปฏิบัติ

1. ให้จัดกิจกรรมรวมกลุ่มได้แต่ต้องปฏิบัติตามมาตรการป้องกันโรคที่กำหนด
2. สามารถเดินทางข้ามจังหวัดได้
3. ให้ดำเนินกิจการหรือกิจกรรมได้ทุกประเภท แต่ผู้ประกอบการหรือผู้จัดกิจกรรม ต้องมีการคัดกรอง ผู้ใช้บริการ และต้องปฏิบัติตามมาตรการหลัก ได้แก่

- ทำความสะอาดพื้นผิวที่มีการสัมผัสบ่อย ๆ
- การสวมหน้ากากของเจ้าหน้าที่ พนักงาน ผู้ใช้บริการ ผู้เข้าร่วมกิจกรรม
- ให้มีจุดบริการล้างมือด้วยสบู่ หรือแอลกอฮอล์เจลหรือน้ำยาฆ่าเชื้อโรค

- ให้มีการควบคุมจำนวนผู้ใช้บริการ มิให้แออัด
- ลงทะเบียนใช้งาน “ไทยชนะ” และแอปพลิเคชันที่รัฐกำหนด
- * ผู้ว่าราชการจังหวัด/กทม. สามารถกำหนดมาตรการเพิ่มเติมได้

ตัวอย่างระดับการผ่อนคลายกิจการ/กิจกรรมที่สำคัญ

- โรงเรียนเปิดการเรียนการสอนที่โรงเรียน 100%
- สนามกีฬากลางแจ้งเปิดให้มีผู้ชมได้ 50% / 25% (3000/2000)
- สนามกีฬากลางแจ้งในร่มเปิดให้มีผู้ชมได้ 25% / 15% (1000/500)
- ขนส่งสาธารณะบรรทุกผู้โดยสารได้ 100%
- โรงภาพยนตร์เปิดให้มีผู้ชมได้ 70%

ศบคที่ 8/2563 หรือตามที่ คณะกรรมการเฉพาะกิจพิจารณาการผ่อนคลายฯ กำหนด

ระดับการบริหารสถานการณ์: ระดับเหลือง

กรอบการปฏิบัติ

1. สามารถเดินทางข้ามจังหวัดได้
2. ให้ดำเนินการหรือทำกิจกรรมด้านเศรษฐกิจและการดำเนินชีวิตตลอดจนด้านการออกกำลังกาย หรือดูแลสุขภาพหรือสันทนาการได้แต่ ผู้ประกอบการ หรือผู้จัดกิจกรรม ต้องมีการคัดกรองผู้ใช้บริการและต้องปฏิบัติตามมาตรการหลัก

- ทำความสะอาดพื้นผิวที่มีการสัมผัสบ่อยๆ
- การสวมหน้ากากของเจ้าหน้าที่ พนักงาน ผู้ใช้บริการ ผู้เข้าร่วมกิจกรรม
- ให้มีจุดบริการล้างมือด้วยสบู่หรือแอลกอฮอล์เจลหรือน้ำยาฆ่าเชื้อโรค
- ให้มีการเว้นระยะห่างอย่างน้อย 1 เมตร
- ให้มีการควบคุมจำนวนผู้ใช้บริการ มิให้แออัด
- ลงทะเบียนใช้งาน “ไทยชนะ” และแอปพลิเคชันที่รัฐกำหนด
- * ผู้ว่าราชการจังหวัด/กทม. สามารถกำหนดมาตรการเพิ่มเติมได้

ตัวอย่างระดับการผ่อนคลายกิจการ/กิจกรรมที่สำคัญ

- โรงเรียนเปิดการเรียนการสอนที่โรงเรียนได้ แต่ถ้ามีความแออัดให้จัดนักเรียนสลับกันเรียน
- สนามกีฬากลางแจ้งเปิดให้มีผู้ชมได้ 25% / 15% (3000/1000)
- สนามกีฬากลางแจ้งในร่มเปิดไม่ให้มีผู้ชมได้
- ขนส่งสาธารณะทางอากาศและ BTS บรรทุกผู้โดยสารได้ 100%
- รถขนส่งสาธารณะบรรทุกผู้โดยสารได้ 70%
- โรงภาพยนตร์เปิดให้มีผู้ชมได้ 50%
- อื่นๆ ตามคำสั่ง ศบค ที่3/2563, 4/2563, 5/2563 และ 6/ 2563
- หรือตามที่คณะกรรมการเฉพาะกิจพิจารณาการผ่อนคลายฯ กำหนด

ระดับการบริหารสถานการณ์ : ระดับส้ม

กรอบการปฏิบัติ

1. จำกัดการเดินทางข้ามจังหวัด
2. ให้ดำเนินการหรือทำกิจกรรมบางอย่างได้เฉพาะเพื่อเป็นกา รอำนวยความสะดวกประชาชนในการ ทำกิจกรรมด้านเศรษฐกิจและการดำเนินชีวิตตลอดจนด้านการออกกำลังกาย หรือดูแลสุขภาพหรือสันทนาการ ที่ไม่เสี่ยงต่อการแพร่ระบาดและผู้ประกอบการ หรือ ผู้จัดกิจกรรมต้องมีการคัดกรองผู้ใช้บริการและต้องปฏิบัติ ตามมาตรการหลัก ได้แก่

- ทำความสะอาดพื้นผิวที่มีการสัมผัสบ่อยๆ
- การสวมหน้ากากของเจ้าหน้าที่ พนักงาน ผู้ใช้บริการ ผู้เข้าร่วมกิจกรรม
- ให้มีจุดบริการล้างมือด้วยสบู่ หรือ แอลกอฮอล์เจลหรือน้ำยาฆ่าเชื้อโรค
- ให้มีการเว้นระยะห่างอย่างน้อย 1 เมตร
- ให้มีการควบคุมจำนวนผู้ใช้บริการ มิให้แออัด
- ลงทะเบียนใช้งาน “ไทยชนะ” และแอปพลิเคชันที่รัฐกำหนด
- * ผู้ว่าราชการจังหวัด/กทม. สามารถกำหนดมาตรการเพิ่มเติมได้

ตัวอย่างระดับการผ่อนคลายกิจการ/กิจกรรมที่สำคัญ

- สถานศึกษาจัดการเรียนการสอน ออนไลน์ และ/หรือ ออนแอร์
 - ร้านอาหารจำหน่ายอาหารและเครื่องดื่มได้ (เว้นเครื่องดื่มที่มีแอลกอฮอล์ในสถานที่ต่างๆ)
 - ปิด สถานบริการ ผับ บาร์
 - ร้านค้าปลีก/ตลาดนัด/ตลาดสด เปิดได้แต่ต้องปฏิบัติตามมาตรการที่กำหนด
 - สนามกีฬา ลานกีฬา ประเภท กลางแจ้ง และเป็นกีฬาที่ ไม่มีการปะทะกัน สวนสาธารณะ
- เปิดทำการได้
- อื่นๆ ตามคำสั่ง ศบคที่ 2/2563 หรือ ตามที่คณะกรรมการเฉพาะกิจพิจารณาการผ่อนคลาย กำหนด

ระดับการบริหารสถานการณ์ : ระดับแดง

กรอบการปฏิบัติ

1. เน้นที่การห้ามเข้าพื้นที่เสี่ยงและการปิดสถานที่เสี่ยงต่อการติดต่อโรค
 2. ปิดช่องทางเข้ามาในราชอาณาจักร เว้น บุคคลบางประเภท
 3. ห้ามชุมนุม
 4. ห้ามบุคคลใดที่ราชอาณาจักรออกนอกเคหะสถาน เว้นบุคคลที่มีเหตุจำเป็น
- * ผู้ว่าราชการจังหวัด/กทม. สามารถกำหนดมาตรการเพิ่มเติมได้

ตัวอย่างระดับการผ่อนคลายกิจการ/กิจกรรมที่สำคัญ

- สถานศึกษาจัดการเรียนการสอน ออนไลน์ และ/หรือ ออนแอร์
- ห้ามการเดินทางข้ามจังหวัด ยกเว้นขนส่งสินค้า
- ปิดกิจการ/กิจกรรมต่าง ๆ ยกเว้นกิจการที่จำเป็นต่อการดำรงชีวิต เช่น ธนาคาร โรงงาน

สถานบริการเชื้อเพลิง บริการส่งสินค้าและอาหารตามสั่งหรือตามที่คณะกรรมการเฉพาะกิจพิจารณาการผ่อนคลายฯ กำหนด

กลุ่มพัฒนาการศึกษา. (2563) แจ้งว่า ได้มีการประชุมคณะกรรมการบริหารสถานการณ์การแพร่ระบาดของโรคติดเชื้อไวรัสโคโรนา 2019 (โควิด - 19) ครั้งที่ 16/2563 วันพฤหัสบดีที่ 24 ธันวาคม 2563 ณ ตึกสันติไมตรี (หลังนอก) ทำเนียบรัฐบาล โดยมีนายกรัฐมนตรี พลเอก ประยุทธ์ จันทร์โอชา เป็นประธานการประชุม ซึ่งมีมติที่เกี่ยวข้องกับ กระทรวงศึกษาธิการ ดังนี้

1. ศูนย์บริหารสถานการณ์ โควิด-19 (ศบค.) กำหนดการแบ่งพื้นที่สถานการณ์ออกเป็น 4 ระดับ และได้กำหนดมาตรการเตรียมความพร้อมในการป้องกันการระบาดใหม่ของโควิด - 19 ที่เกี่ยวข้องกับ กระทรวงศึกษาธิการ ในระดับต่าง ๆ ดังนี้

1.1 พื้นที่ควบคุมสูงสุด (สีแดง) ได้แก่ พื้นที่ที่มีผู้ติดเชื้อจำนวนมาก และมีมากกว่า 1 พื้นที่ (ย่อย)

- เน้นย้ำมาตรการป้องกันโรค ได้แก่ สวมหน้ากากอนามัย 100 % เน้นการทำมาความสะอาด (มือ สถานที่หรืออุปกรณ์ที่สัมผัสบ่อย ๆ) หลีกเลี่ยงการสัมผัส หรือหลีกเลี่ยงการเข้าไปในสถานที่ที่มีคนจำนวนมาก และมีการติดตั้ง Application หมอชนะ เพิ่มเติมจากการใช้ Application ไทยชนะ

- จำกัดเวลาเปิด - ปิดสถานประกอบการ ที่มีความจำเป็น
- ปิดสถานประกอบการ ที่มีความเสี่ยงต่อการแพร่ระบาด
- สถานศึกษาปรับรูปแบบการเรียนการสอนเป็นแบบออนไลน์
- ใช้มาตรการ Work from Home อย่างเต็มขีดความสามารถ
- จัดกิจกรรมที่มีการรวมคนจำนวนมากทุกรูปแบบ

1.2 พื้นที่ควบคุม (สีส้ม) ได้แก่ พื้นที่ติดกับพื้นที่ควบคุมสูงสุด หรือพื้นที่ที่มีผู้ติดเชื้อ เกินกว่า 10 ราย และมีแนวโน้มผู้ติดเชื้อเพิ่มขึ้น (อาทิ กรุงเทพมหานคร ซึ่งกระทรวงศึกษาธิการตั้งอยู่)

- เน้นย้ำมาตรการป้องกันโรค ได้แก่ สวมหน้ากากอนามัย 100 % เน้นการทำมาความสะอาด (มือ สถานที่หรืออุปกรณ์ที่สัมผัสบ่อย ๆ) หลีกเลี่ยงการสัมผัส หรือหลีกเลี่ยงการเข้าไปในสถานที่ที่มีคนจำนวนมาก และมีการติดตั้ง Application หมอชนะ เพิ่มเติมจากการใช้ Application ไทยชนะ

- สถานศึกษาพิจารณาหยุดการเรียนการสอน หรือปรับรูปแบบการเรียนการสอนเป็นแบบออนไลน์ตามสถานการณ์ในพื้นที่

- พิจารณาจำกัดเวลาเปิด - ปิดสถานประกอบการ ที่มีความจำเป็นตามความ

เหมาะสม

- พิจารณาปิดหรือจำกัดเวลาเปิด - ปิดสถานประกอบการที่มีความเสี่ยงต่อการแพร่ระบาด

- ให้มีการใช้มาตรการ Work from Home สำหรับบุคคลที่มาจากพื้นที่ควบคุม

สูงสุด

- หลีกเลี่ยงการจัดกิจกรรมที่มีการรวมคนจำนวนมาก

1.3 พื้นที่เฝ้าระวังสูง (สีเหลือง) ได้แก่ พื้นที่ที่มีผู้ติดเชื้อไม่เกิน 10 ราย แต่มีแนวโน้มสามารถควบคุมสถานการณ์ได้

- เน้นย้ำมาตรการป้องกันโรค ได้แก่ สวมหน้ากากอนามัย 100 % เน้นการทำความสะอาด (มือ สถานที่หรืออุปกรณ์ที่สัมผัสบ่อย ๆ) หลีกเลี่ยงการสัมผัส หรือหลีกเลี่ยงการเข้าไปในสถานที่ที่มีคนจำนวนมาก และมีการติดตั้ง Application หมอชนะ เพิ่มเติมจากการใช้ Application ไทยชนะ

- พิจารณาปิดหรือจำกัดเวลาเปิด - ปิดสถานประกอบการ ที่มีความเสี่ยงต่อการแพร่ระบาดตามความเหมาะสม

- พิจารณาใช้มาตรการ Work from Home ตามความเหมาะสม /

- พิจารณาใช้รูปแบบการเรียนการสอนแบบออนไลน์ เพื่อเป็นการเตรียมความพร้อมของระบบตามความเหมาะสม

- หลีกเลี่ยงการจัดกิจกรรมที่มีการรวมคนจำนวนมากทุกรูปแบบ

1.4 พื้นที่เฝ้าระวัง (สีเขียว) ได้แก่ พื้นที่ที่ยังไม่มีผู้ติดเชื้อ และยังไม่มียกเว้นหรือเหตุว่าจะมีผู้ติดเชื้อ

- เน้นย้ำมาตรการป้องกันโรค ได้แก่ สวมหน้ากากอนามัย 100 % เน้นการทำความสะอาด (มือ สถานที่หรืออุปกรณ์ที่สัมผัสบ่อย ๆ) หลีกเลี่ยงการสัมผัส หรือหลีกเลี่ยงการเข้าไปในสถานที่ที่มีคนจำนวนมาก และมีการติดตั้ง Application หมอชนะ เพิ่มเติมจากการใช้ Application ไทยชนะ

- พิจารณาปิดหรือจำกัดเวลาเปิด - ปิดสถานประกอบการ ที่มีความเสี่ยงต่อการแพร่ระบาดตามความเหมาะสม

- หลีกเลี่ยงการจัดกิจกรรมที่มีการรวมคนจำนวนมาก หากมีความจำเป็น ต้องดำเนินการให้มีการปรึกษาคณะกรรมการโรคติดต่อจังหวัด โดยให้พิจารณาลดจำนวนผู้เข้าร่วมกิจกรรมลง ให้มีมาตรการลดความหนาแน่นของผู้ร่วมกิจกรรม และให้มีการกำกับดูแลให้เป็นไปตามมาตรการที่ได้วางแผนไว้

2. มาตรการการจัดกิจกรรมฉลองปีใหม่ 2564 และการจัดกิจกรรมงานวันเด็ก

2.1 พื้นที่ควบคุมสูงสุด งดการจัดกิจกรรมฉลองทุกชนิด เว้นแต่การจัดกิจกรรมแบบออนไลน์

2.2 พื้นที่ควบคุม งดการจัดกิจกรรมที่เป็นสาธารณะ แต่ผ่อนผันให้จัดกิจกรรมที่จำกัดผู้เข้าร่วมกิจกรรม หรือกิจกรรมที่มีเฉพาะผู้ที่รู้จักคุ้นเคยได้ หรือพิจารณาจัดกิจกรรมแบบออนไลน์

2.3 พื้นที่เฝ้าระวังสูง สามารถจัดกิจกรรมได้ แต่ต้องลดขนาดของงานให้เล็กลงกว่าปกติ มีมาตรการลดความหนาแน่นของผู้ร่วมกิจกรรม และมีมาตรการควบคุมมิให้เกิดความคับคั่ง

2.4 พื้นที่เฝ้าระวัง สามารถจัดกิจกรรมได้ แต่ต้องลดขนาดของงานให้เล็กลงกว่าปกติ มีมาตรการลดความหนาแน่นของผู้ร่วมกิจกรรม และมีมาตรการควบคุมมิให้เกิดความคับคั่ง

ศูนย์บริหารสถานการณ์การแพร่ระบาดของโรคติดเชื้อไวรัสโคโรนา 2019 กระทรวงมหาดไทย . (2563) ได้แจ้งแนวทางประเมินและกำหนดพื้นที่สถานการณ์เพิ่มเติม เพื่อบริหารจัดการและเตรียมความพร้อม ในการป้องกันการระบาดของโรคติดเชื้อไวรัสโคโรนา 2019 ดังนี้

สถานการณ์การแพร่ระบาดภายในประเทศ

การแพร่ระบาดของผู้ติดเชื้อยังมีจำนวนเพิ่มขึ้นอย่างต่อเนื่อง

1) การติดเชื้อจากบุคคลสู่บุคคล ซึ่งแบ่งออกเป็น 2 แบบ คือ

- ทราบว่าตนเองเข้าไปในพื้นที่ที่เสี่ยง/กิจกรรมที่เสี่ยง แต่ไม่ทราบว่าจะปฏิบัติตนอย่างไร หรือในบางราย ไม่ได้กักกันตนเอง ทำให้เกิดการเสี่ยงต่อการเป็นพาหะ

- ไม่ทราบและไม่ระมัดระวังตนเอง ว่าได้สัมผัสหรือใกล้ชิดกับผู้ติดเชื้อ

2) การติดเชื้อแบบกลุ่มก้อน ซึ่งมีสาเหตุจากการเข้าไปร่วมกิจกรรมต่างๆ :

- กิจกรรมที่ดำเนินการถูกต้อง เช่น งานเลี้ยงสังสรรค์ การประชุม ฯลฯ

- กิจกรรมที่ลบลอบดำเนินการ เช่น การพนัน การมั่วสุม ฯลฯ

การจำแนกพื้นที่สถานการณ์แพร่ระบาด

ได้จำแนกพื้นที่สถานการณ์แพร่ระบาดออกเป็น 4 ระดับ ดังนี้

1. พื้นที่ควบคุมสูงสุด = พื้นที่ที่มีผู้ติดเชื้อจำนวนมากและมีผู้ติดเชื้อในหลายพื้นที่(ย่อย)

2. พื้นที่ควบคุม = พื้นที่ที่ติดกับพื้นที่ หรือพื้นที่ที่มีผู้ติดเชื้อมากกว่า 10 ราย

3. พื้นที่เฝ้าระวังสูง = พื้นที่ที่มีผู้ติดเชื้อไม่เกิน 10 ราย และสามารถควบคุมได้

4. พื้นที่เฝ้าระวัง = พื้นที่ที่ยังไม่มีผู้ติดเชื้อ และยังไม่มีการตั้งข้อสงสัยว่าจะมีผู้ติดเชื้อ

ศูนย์บริหารสถานการณ์การแพร่ระบาดของโรคติดเชื้อไวรัสโคโรนา 2019 กระทรวงมหาดไทย ร่วมกับ ศูนย์บริหารสถานการณ์การแพร่ระบาดของโรคติดเชื้อไวรัสโคโรนา 2019 กระทรวงสาธารณสุข โดย ศูนย์ปฏิบัติการควบคุมโรคจังหวัด /คณะกรรมการโรคติดต่อจังหวัด รับผิดชอบกำหนดระดับพื้นที่สถานการณ์ ว่า พื้นที่นั้นเป็นพื้นที่สถานการณ์ระดับใด ทั้งนี้อาจเป็นพื้นที่ระดับจังหวัดหรืออำเภอ ตามระดับความรุนแรงของการแพร่ระบาด

เงื่อนไขของประสิทธิภาพในการดำเนินการ

1. สถานการณ์การติดเชื้อ จะมีอัตราการเพิ่มของจำนวนผู้ติดเชื้อ อยู่ในสถานะที่ควบคุมได้

2. ชีตความสามารถทางการแพทย์และสาธารณสุข สามารถรองรับต่อสถานการณ์ได้ ทั้งทางด้าน บุคลากรและเวชภัณฑ์ทางการแพทย์

3. ภาคส่วนต่างๆ ที่เกี่ยวข้องกับการดำเนินการมาตรการทางการแพทย์และสาธารณสุข ให้การสนับสนุน ศูนย์ บริหารสถานการณ์การแพร่ระบาดของโรคติดเชื้อไวรัสโคโรนา 2019 กระทรวงสาธารณสุข ตามบทบาทและ หน้าที่ของตนอย่างเต็มขีดความสามารถ

4. ภาครัฐ ภาคประชาชน และภาคประชาสังคมต่างๆ มีความตระหนักรู้ถึงผลกระทบ ของการแพร่ ระบาดและตระหนักถึงมาตรการป้องกันโรคโควิด -19 และให้ความร่วมมืออย่างเต็มที่

มาตรการควบคุมที่เน้นย้ำ

1. พื้นที่ควบคุมสูงสุด

- เร่งรัดการตรวจค้นหาผู้ติดเชื้อเชิงรุกและการสอบสวนโรคอย่างเต็มขีดความสามารถ
- ปิดสถานประกอบการที่มีความเสี่ยงต่อการแพร่ระบาด
- ค้นหาและจับกุมกลุ่มบุคคลที่มั่วสุมทำผิดกฎหมาย ซึ่งจะมีความเสี่ยงต่อการแพร่ระบาด
- กำหนดมาตรการควบคุมมิให้มีการเคลื่อนย้ายแรงงานต่างด้าวเข้า - ออกจากพื้นที่โดยเด็ดขาด
- ควบคุมการเข้า-ออก ของยานพาหนะ และบุคคลคนไทย โดยมีให้กระทบต่อการค้าและ

การอุตสาหกรรมมากเกินไปจนจำเป็น

- งดจัดกิจกรรมที่มีการรวมกลุ่มคนจำนวนมากทุกรูปแบบ
- ให้มีการ Work from Home อย่างเต็มขีดความสามารถ

2. พื้นที่ควบคุม

- เร่งรัด การตรวจค้นหาผู้ติดเชื้อเชิงรุกและการสอบสวนโรคในพื้นที่ที่มีผู้ติดเชื้อและพื้นที่เชื่อมโยงที่ได้ข้อมูลจากการสอบสวนโรคของ สธ.

- จำกัดเวลาเปิด-ปิดดำเนินการของสถานประกอบการที่มีความเสี่ยงต่อการแพร่ระบาด
- ค้นหาและจับกุมกลุ่มบุคคลที่มั่วสุมทำผิดกฎหมาย ซึ่งจะมีความเสี่ยงต่อการแพร่ระบาด
- กำหนดมาตรการควบคุมแรงงานต่างด้าว มิให้มีการเคลื่อนย้ายเข้า - ออกจากพื้นที่
- หลีกเลี่ยงการจัดกิจกรรมที่มีการรวมกลุ่มคนจำนวนมาก
- ให้มีการ Work from Home อย่างเต็มขีดความสามารถ

3. พื้นที่เฝ้าระวังสูง

- พิจารณาการตรวจค้นหาผู้ติดเชื้อเชิงรุกและการสอบสวนโรคในพื้นที่ที่มีผู้ติดเชื้อและพื้นที่เชื่อมโยงที่ได้ข้อมูลจากการสอบสวนโรคของสาธารณสุข

- จำกัดเวลาเปิด-ปิดดำเนินการของสถานประกอบการที่มีความเสี่ยงต่อการแพร่ระบาด
- ค้นหาและจับกุมกลุ่มบุคคลที่มั่วสุมทำผิดกฎหมาย ซึ่งจะมีความเสี่ยงต่อการแพร่ระบาด
- กำหนดมาตรการควบคุมแรงงานต่างด้าว มิให้มีการเคลื่อนย้ายเข้า - ออกจากพื้นที่
- หลีกเลี่ยงการจัดกิจกรรมที่มีการรวมกลุ่มคนจำนวนมาก
- ให้มีการ Work from Home อย่างเต็มขีดความสามารถ

4. พื้นที่เฝ้าระวัง

- พิจารณาการตรวจค้นหาผู้ติดเชื้อเชิงรุก ใน “พื้นที่ที่เสี่ยง” “กลุ่มบุคคลที่เสี่ยง” และ “กิจกรรม/กิจการ ที่เสี่ยง”

- จำกัดเวลาเปิด-ปิดดำเนินการของสถานประกอบการที่มีความเสี่ยงต่อการแพร่ระบาด
- ค้นหาและจับกุมกลุ่มบุคคลที่มั่วสุมทำผิดกฎหมาย ซึ่งจะมีความเสี่ยงต่อการแพร่ระบาด
- กำหนดมาตรการควบคุมแรงงานต่างด้าว มิให้มีการเคลื่อนย้ายเข้า - ออกจากพื้นที่
- หลีกเลี่ยงการจัดกิจกรรมที่มีการรวมกลุ่มคนจำนวนมาก หากมีความจำเป็นต้องจัดกิจกรรม

ให้ขออนุญาตคณะกรรมการโรคติดต่อจังหวัด

- ให้พิจารณาการ Work from Home ตามความเหมาะสม

ข้อเน้นย้ำสำหรับทุกพื้นที่สถานการณ์

D - Distancing = เว้นระยะระหว่างกัน หลีกเลี่ยงการสัมผัสกับผู้อื่น

M - Mask wearing = สวมหน้ากากผ้า/หน้ากากอนามัยเสมอ เมื่อพบปะกับบุคคลหรือร่วมกิจกรรมกับผู้อื่น

H - Hand washing = ล้างมือบ่อยๆ ทุกสถานที่จัดให้มีจุดบริการเจลล้างมืออย่างทั่วถึงเพียงพอ

T - Temperature check = ตรวจวัดอุณหภูมิร่างกาย และสังเกตอาการ

T - Thaichana = ติดตั้งและสแกนแอปพลิเคชันไทยชนะ

1. ศูนย์บริหารสถานการณ์แพร่ระบาดของโรคติดเชื้อไวรัสโคโรนา 2019 กระทรวงมหาดไทย ขับเคลื่อนศูนย์ปฏิบัติการควบคุมโรคจังหวัดจังหวัด/ศูนย์ปฏิบัติการควบคุมโรคกรุงเทพมหานคร ให้มีกลไกเฝ้าระวังถึงระดับศูนย์ปฏิบัติการควบคุมโรคตำบล โดยใช้กลไกทางการปกครองและกลไกสาธารณสุข (อสม. , อสส. (กทม.)) ในลักษณะโครงข่ายเฝ้าระวัง “รั้งฝั่ง”

2. ศูนย์ปฏิบัติการแก้ไขสถานการณ์ฉุกเฉินด้านความมั่นคง จัดกำลังชุดตรวจกำกับดูแลสถานประกอบการที่มีความเสี่ยงต่อการแพร่ระบาด ให้มีการดำเนินมาตรการป้องกันโรคโควิด -19 ตามที่ ศูนย์บริหารสถานการณ์แพร่ระบาดของโรคติดเชื้อไวรัสโคโรนา 2019 กำหนด โดยเน้นความเข้มข้น ตามระดับของพื้นที่สถานการณ์ โดยเฉพาะอย่างยิ่ง ให้เร่งค้นหาและจับกุมกลุ่มบุคคลที่ มั่วสุ่มทำผิดกฎหมาย ซึ่งจะมีความเสี่ยงต่อการแพร่ระบาดและมีการดำเนินการตามกฎหมายอย่างเด็ดขาด

3. ทุกสถานประกอบการ และโรงงานที่ยังเปิดดำเนินการ ให้เน้นมาตรการป้องกันโควิด-19 อย่างเต็มขีดความสามารถ ทั้งในบริเวณโรงงานและที่พักหากไม่สามารถดำเนินการได้ตามกำหนดให้พิจารณาหยุดการดำเนินการ

4. การเฝ้าระวังการลักลอบเข้าเมืองโดยผิดกฎหมาย

4.1 ตามแนวชายแดน มีการจัดตั้งจุดตรวจ จุดลาดตระเวนของกำลังทหารและตำรวจตระเวนชายแดนในการเฝ้าระวังตามแนวชายแดน (รวมทั้งการใช้เครื่องมือเฝ้าตรวจที่มีอยู่ตามความเหมาะสม)

4.2 ในพื้นที่จังหวัดชายแดน ขอให้ประสานกับศูนย์บริหารสถานการณ์แพร่ระบาดของโรคติดเชื้อไวรัสโคโรนา 2019 กระทรวงมหาดไทย สั่งการให้ ผู้ว่าราชการจังหวัดทุกจังหวัด จัดให้มีการเฝ้าระวังการลักลอบเข้าเมืองโดยผิดกฎหมายเข้าไปในพื้นที่รับผิดชอบอย่างเข้มงวด ด้วยการใช้กลไกการปกครองที่มีอยู่

4.3 ในพื้นที่จังหวัดตอนใน ให้มีการตรวจกำกับดูแลให้สถานประกอบการ รวมทั้งภาคเอกชน มีการจ้างงานแรงงานต่างด้าวที่ผิดกฎหมาย

4.4 ในทุกพื้นที่ ให้เร่งรัดสืบสวนหาขบวนการนำพา และให้มีการดำเนินคดีโดยเด็ดขาด

5. ขอความร่วมมือในการไม่เดินทางข้ามพื้นที่จังหวัดโดยไม่มีเจตนาจำเป็น เนื่องจากการเดินทางผ่านหรือเข้าไปในพื้นที่สาธารณะ โดยเฉพาะในห้วงปีใหม่ อาจทำให้ผู้เดินทางมีความเสี่ยงต่อการติดเชื้อโรคโควิด -19 และอาจทำให้มีการแพร่ระบาดมากขึ้น

6. ขอความร่วมมือ ภาครัฐ ภาคเอกชน และภาคประชาสังคม จัดกิจกรรมฉลองปีใหม่ และงานวันเด็ก หรือพิจารณาจัดในรูปแบบออนไลน์

7. ขอความร่วมมือหน่วยงานภาครัฐ และภาคเอกชน พิจารณาการทำงานรูปแบบ Work from Home เพื่อลดอัตราความเสี่ยงต่อการติดเชื้อโควิด -19 ในสถานที่ทำงาน และในระหว่างการเดินทางมาทำงาน

8. ในกรณีที่บุคคลใดทราบว่าตนเองได้เคยเดินทางเข้าไปในพื้นที่ที่มีการติดเชื้อ ขอให้กักกันตนเอง และหลีกเลี่ยงการสัมผัสกับบุคคลอื่น เป็นระยะเวลา 14 วัน หากพบว่ามีอาการผิดปกติขอให้ไปพบแพทย์ ณ โรงพยาบาลใกล้บ้านและให้ข้อมูลที่แท้จริงกับแพทย์

9. ศูนย์บริหารสถานการณ์แพร่ระบาดของโรคติดเชื้อไวรัสโคโรนา 2019 ศูนย์ปฏิบัติการควบคุมโรคจังหวัด/ศูนย์ปฏิบัติการควบคุมโรคกรุงเทพมหานคร จึงขอความร่วมมือจากพี่น้องประชาชนในการดำเนินการตามประเด็นเน้นย้ำขอความร่วมมือที่กล่าวมาแล้วข้างต้น หลังจากนั้นประมาณเวลา 7 วัน ศูนย์บริหารสถานการณ์แพร่ระบาดของโรคติดเชื้อไวรัสโคโรนา 2019 ศูนย์ปฏิบัติการควบคุมโรคจังหวัด/ศูนย์ปฏิบัติการควบคุมโรคกรุงเทพมหานคร จะประเมินสถานการณ์อีกครั้ง หากสถานการณ์การแพร่ระบาดยังไม่ดีขึ้น จะพิจารณาขออนุมัติ ศูนย์บริหารสถานการณ์แพร่ระบาดของโรคติดเชื้อไวรัสโคโรนา 2019กระทรวงมหาดไทย เพิ่มมาตรการที่เข้มข้นขึ้นต่อไป

ข้อกำหนด ออกตามความในมาตรา 9 แห่งพระราชกำหนด การบริหารราชการในสถานการณ์ฉุกเฉิน พ.ศ.2548 (ฉบับที่ 16) ได้กล่าวว่า ตามที่ได้มีประกาศสถานการณ์ฉุกเฉินในเขตท้องที่ทั่วราชอาณาจักรตั้งแต่วันที่ 26 มีนาคม พ.ศ. 2563 และต่อมาได้ขยายระยะเวลาการบังคับใช้ประกาศสถานการณ์ฉุกเฉินดังกล่าวออกไปเป็นคราวที่ 8 จนถึงวันที่ 15 มกราคม พ.ศ. 2564 นั้น โดยที่การระบาดของโรคใหม่ของโรคติดเชื้อไวรัสโคโรนา 2019 ได้ขยายขอบเขตการแพร่โรคออกเป็นวงกว้างกระจายไปไหนหลายเขตพื้นที่ และการตรวจพบผู้ป่วยยืนยันติดเชื้อรายใหม่ โดยเฉพาะกรณีที่เป็นกรณีติดเชื้อภายในประเทศมีจำนวนเพิ่มสูงขึ้นในแต่ละวัน ประกอบกับมีการเดินทางของบุคคลจากเขตพื้นที่สถานการณ์ที่กำหนดให้เป็นเขตพื้นที่ควบคุมสูงสุดซึ่งโดยส่วนใหญ่ยังไม่ปรากฏอาการของโรคเป็นเหตุให้เชื้อโรคแพร่ออกไปในลักษณะที่เป็นกลุ่มก้อน นอกจากนี้พนักงานเจ้าหน้าที่ซึ่งปฏิบัติงานเพื่อควบคุมโรคพบว่า ผู้ติดเชื้อโรคบางส่วนปกปิดข้อมูลการเดินทางทำให้ขั้นตอนการสอบสวนโรคเกิดความล่าช้าและเป็นอุปสรรคต่อการปฏิบัติงานอื่นที่เกี่ยวข้องจนส่งผลให้ เกิดเป็นการระบาดระลอกใหม่ขึ้นเป็นวงกว้าง รัฐบาลจึงมีความจำเป็นต้องกำหนดและบังคับใช้บรรดามาตรการต่างๆ เพื่อเข้าแก้ไขและระงับยับยั้งสถานการณ์ฉุกเฉิน พ.ศ. 2548 และมาตรา 11 แห่งพระราชบัญญัติระเบียบบริหารราชการแผ่นดิน พ.ศ. 2534 นายกรัฐมนตรีจึงออกข้อกำหนดและ ข้อปฏิบัติแก่ส่วนราชการทั้งหลายซึ่งมีส่วนที่เกี่ยวข้องกับหน่วยงานทางการศึกษา คือ

ข้อ 1 การห้ามใช้อาคารหรือสถานที่เสี่ยงต่อการแพร่โรค ห้ามการใช้อาคารหรือสถานที่ของโรงเรียนและสถาบันการศึกษาทุกประเภทที่ตั้งอยู่ในเขตพื้นที่สถานการณ์ที่กำหนดเป็นพื้นที่ควบคุมสูงสุด เพื่อการจัดการเรียนการสอน การสอบ การฝึกอบรม หรือการทำกิจกรรมใดๆ ที่มีผู้เข้าร่วมกิจกรรมเป็นจำนวนมากเว้นแต่กรณีดังต่อไปนี้

1. เป็นการเรียนการสอนหรือกิจกรรมเพื่อการสื่อสารแบบทางไกลหรือด้วยวิธีการทางอิเล็กทรอนิกส์
2. เป็นการใช้อาคารหรือสถานที่เพื่อให้ ความช่วยเหลือสงเคราะห์อุปถัมภ์หรือให้การอุปการะแก่บุคคล
3. เป็นการจัดกิจกรรมของทางราชการหรือกิจกรรมเพื่อประโยชน์สาธารณะโดยได้รับอนุญาตจากผู้ว่าราชการจังหวัด
4. เป็นโรงเรียนหรือสถาบันการศึกษาที่มีขนาดเล็กที่มีจำนวนนักเรียนรวมทั้งโรงเรียนไม่เกิน 120 คน หรือเป็นโรงเรียนตำรวจตระเวนชายแดน

ข้อ 2 การห้ามจัดกิจกรรมที่มีความเสี่ยงต่อการแพร่โรค ห้ามจัดกิจกรรมในเขตพื้นที่สถานการณ์ที่กำหนดเป็นพื้นที่ควบคุมสูงสุด ซึ่งมีผู้เข้าร่วมเป็นจำนวนมากและมีโอกาสติดต่อกันได้ง่าย โดยง่าย เช่น การประชุม การสัมมนา การจัดเลี้ยง การแจกจ่ายอาหารหรือสิ่งของต่างๆ เว้นแต่เป็นการดำเนินการโดยพนักงานเจ้าหน้าที่ หรือได้รับอนุญาตจากพนักงานเจ้าหน้าที่ หรือเป็นการจัดกิจกรรมในพื้นที่ที่กำหนดให้เป็นสถานที่กักกันโรคโดยมีมาตรการทางสาธารณสุขรองรับ

คำสั่งศูนย์บริหารสถานการณ์การแพร่ระบาดของโรคติดเชื้อไวรัสโคโรนา 2019 (โควิด - 19) ที่ 1/2564. พื้นที่สถานการณ์ที่กำหนดเป็นพื้นที่ควบคุมสูงสุดตามข้อกำหนดออกตามความในมาตรา 9 แห่งพระราชกำหนดการบริหารราชการในสถานการณ์ฉุกเฉิน พ.ศ. 2548. (2564) ได้กล่าวถึง ตามที่ได้มีประกาศสถานการณ์ฉุกเฉินในทุกเขตท้องที่ทั่วราชอาณาจักร จักรตั้งแต่วันที่ 26 มีนาคม พ.ศ. 2563 และต่อมาได้ขยายระยะเวลาการบังคับใช้ประกาศสถานการณ์ฉุกเฉินดังกล่าวออกไป เป็นคราวที่ 8 จนถึงวันที่ 15 มกราคม พ.ศ.2564 นั้น เพื่อให้การบริหารจัดการและเตรียมความพร้อมในการป้องกันการระบาดระลอกใหม่ ของโรคติดเชื้อไวรัสโคโรนา 2019 ตามแนวทางการจัดเขตพื้นที่สถานการณ์ตามข้อกำหนด ออกตามความในมาตรา 9 แห่งพระราชกำหนดการบริหารราชการในสถานการณ์ฉุกเฉิน พ.ศ. 2548 เป็นไปอย่างมีประสิทธิภาพ อาศัยอำนาจตามความในข้อ 4 (2) ของคำสั่งนายกรัฐมนตรี ที่ 4/2563 เรื่อง แต่งตั้งผู้กำกับกำกับการปฏิบัติงาน หัวหน้าผู้รับผิดชอบและพนักงานเจ้าหน้าที่ในการแก้ไขสถานการณ์ฉุกเฉิน ลงวันที่ 25 มีนาคม พ.ศ. 2563 และที่แก้ไขเพิ่มเติม นายกรัฐมนตรีในฐานะผู้อำนวยการ ศูนย์บริหารสถานการณ์โควิด - 19 โดยคำแนะนำของศูนย์ปฏิบัติการฉุกเฉินด้านการแพทย์ และสาธารณสุขและศูนย์บริหารสถานการณ์โควิด - 19 กระทรวงมหาดไทย จึงมีคำสั่งให้หัวหน้า ผู้รับผิดชอบในการแก้ไขสถานการณ์ฉุกเฉินและพนักงานเจ้าหน้าที่ปฏิบัติการให้เป็นไปตามมาตรการ ตามข้อกำหนดๆ สำหรับเขตพื้นที่สถานการณ์ที่กำหนดเป็นพื้นที่ควบคุมสูงสุด

บทที่ 3

แผนเผชิญเหตุรองรับสถานการณ์ การแพร่ระบาดของโรคติดเชื้อไวรัสโคโรนา 2019

สถานการณ์การแพร่ระบาดของโรคโควิด 19 ในประเทศไทย มีแนวโน้มคลี่คลายเป็นไปในทางที่ดีขึ้น แต่สถานการณ์ทั่วโลกและประเทศใกล้เคียง ยังมีความรุนแรงอย่างต่อเนื่อง ในการเปิดภาคเรียน ของสถานศึกษาให้มีการเรียนการสอนตามปกติ 100% ดังนั้น จึงควร กำหนดให้มีแผนเผชิญเหตุรองรับสถานการณ์การแพร่ระบาดของโรคโควิด 19 ในสถานศึกษา เพื่อเป็นการเตรียมการและเตรียมพร้อมรองรับสถานการณ์ที่อาจจะเกิดขึ้นอันเป็นแนวปฏิบัติตามมาตรการการป้องกันการแพร่ระบาดของโรคโควิด 19 อย่างเคร่งครัด

แนวปฏิบัติแผนเผชิญเหตุรองรับสถานการณ์การแพร่ระบาดของโรคโควิด 19 ในสถานศึกษา มีดังนี้

1. การป้องกันเชื้อโรคไวรัสโคโรนา 2019 (COVID – 19) จากต่างประเทศ

- มีครูต่างประเทศต้องรับการกักกันในสถานที่ที่รัฐจัดให้ (State quarantine) เป็นเวลา 14 วัน
- มีนักเรียนนักศึกษาต่างประเทศ/ต่างด้าวที่พักอาศัยอยู่ในประเทศไทย ให้จัดการเรียนการสอนตามปกติ สำหรับนักเรียนนักศึกษาที่ไม่ได้พักอาศัยอยู่ในประเทศไทย เมื่อเข้าประเทศไทยต้องรับการกักกันในสถานที่ที่รัฐจัดให้ (State quarantine/Local quarantine) เป็นเวลา 14 วัน

ข้อเสนอการพิจารณาสีทธิประโยชน์สำหรับนักเรียนรหัส G

- การได้รับสิทธิประกันสังคมหรือประกันสุขภาพ
- การใช้กองทุนของ ศธ. เพื่อซื้อประกันสุขภาพให้นักเรียนรหัส G
- การใช้ระบบการศึกษาทางไกลแทนการเข้ามาศึกษาในประเทศไทย
- ด่านชายแดนทางเข้าและ Organizational Quarantine
- ประกันภัยโควิด 19 ระยะเวลา 1 ปี

2. การป้องกันการแพร่ระบาดของโรคโควิด 19 ภายในประเทศ

- มีศูนย์เฉพาะกิจการจัดการศึกษาทางไกลในสถานการณ์การแพร่ระบาดของโรคโควิด 19
- พัฒนาระบบสารสนเทศเพื่อการบริหารในสถานการณ์การแพร่ระบาดของโรคโควิด 19
- เปิดศูนย์รับฟังความคิดเห็นเกี่ยวกับการจัดการศึกษาทางไกลในสถานการณ์การแพร่ระบาดของโรคโควิด 19
- จัดทำแนวทางการจัดการเรียนการสอนทางไกลในสถานการณ์การแพร่ระบาดของโรคโควิด 19
- จัดทำแพลตฟอร์มการเรียนรู้ ชุดโปรแกรม และแพลตฟอร์มการเรียนรู้ครบวงจร

- จัดทำแนวทางการบริหารจัดการสำหรับโรงเรียนเพื่อป้องกันและควบคุมการแพร่ระบาดของโรคโควิด 19
- แผนการเตรียมการรองรับนักเรียนจากต่างประเทศที่กลับเข้ามาเรียนในประเทศไทยของสถานศึกษา ภาคเรียนที่ 1 ปีการศึกษา 2563
- แนวทางรับมือตอบโต้ภาวะฉุกเฉินกรณีการระบาดของโรคโควิด 19 ในสถานศึกษา

3. การเฝ้าระวังและการสอบสวนโรค

- คัดกรองนักเรียน ผู้บริหาร ครู บุคลากร และผู้เกี่ยวข้อง มีการสวมหน้ากาก การล้างมือ การเว้นระยะห่าง การทำความสะอาด (ห้องเรียน ห้องปฏิบัติการ โรงฝึกงาน อาคารเรียน โรงอาหาร โรงนอน พื้นที่ส่วนกลาง) และลดความแออัด
- มีแนวปฏิบัติสำหรับผู้บริหาร ครู และบุคลากรในสถานศึกษาในการดำเนินการเกี่ยวกับโรคโควิด 19 เช่น จัดทำแนวทางการบริหารจัดการสำหรับโรงเรียนเพื่อป้องกันและควบคุมการแพร่ระบาดของโรคโควิด 19 มาตรการคัดกรองสุขภาพด้านสาธารณสุข การดำเนินการเมื่อมีกลุ่มเสี่ยงหรือผู้ป่วยยืนยันในสถานศึกษา
- การปิดสถานศึกษาที่เกิดการระบาดและควบคุมการระบาดในสถานศึกษา
- รายงานการประเมินสถานการณ์ผลการดำเนินงาน ปัญหาอุปสรรค และให้ข้อเสนอแนะแก่หน่วยงาน ต้นสังกัด และคณะกรรมการโรคติดต่อระดับจังหวัดเพื่อการตัดสินใจ

4. การสร้างความร่วมมือจากทุกภาคส่วน

- มีศูนย์ประสานงานและติดตามข้อมูลระหว่างสถานศึกษาและหน่วยงานต่างๆ
- สถานศึกษาจับคู่โรงพยาบาลหรือโรงพยาบาลส่งเสริมสุขภาพตำบลในความร่วมมือป้องกันการแพร่ระบาดของโรคโควิด 19
- สถานศึกษาแต่งตั้งคณะกรรมการป้องกันการแพร่ระบาดของโรคโควิด 19 ประกอบด้วยเจ้าหน้าที่สาธารณสุข เจ้าหน้าที่องค์กรปกครองส่วนท้องถิ่น ฝ่ายปกครอง คณะกรรมการสถานศึกษา

บทที่ 4

แนวปฏิบัติสำหรับสถานศึกษาในสังกัดสำนักงานเขตพื้นที่การศึกษามัธยมศึกษา สุราษฎร์ธานี ชุมพร กรณีสงสัยว่านักเรียนหรือบุคลากรมีภาวะเสี่ยง ต่อการติดเชื้อไวรัสโคโรนา 2019 (COVID-2019)

แนวปฏิบัติสำหรับสถานศึกษาในการเปิดภาคเรียนให้นักเรียนมาเรียนในห้องเรียนหรือ On site 100 % มีดังนี้

1. ให้มีการจัดการเรียนการสอนได้ปกติ On site
2. การจัดห้องเรียนสามารถจัดได้ตามจำนวนนักเรียนปกติโดยจัดระยะห่างให้มากที่สุดเท่าที่จะทำได้
3. กรณีห้องเรียนเป็นห้องแอร์ ให้เปิดประตู หน้าต่างช่วงพักเที่ยงหรือช่วงที่ไม่มีการเรียนการสอนในห้องนั้น
4. มาตรการเสริมต้องเข้มข้น ดังนี้
 - การคัดกรองแยกผู้ป่วยส่งรักษา
 - การสวมหน้ากากอนามัย ล้างมือบ่อยๆลดการจับกลุ่มพูดคุยกันโดยไม่จำเป็น
 - ลดกิจกรรมร่วมกันหลายห้อง
 - กรณี มีการเดินเรียนให้ทำความสะอาดพื้นผิวโต๊ะ เก้าอี้ หรืออุปกรณ์ที่ใช้ร่วมกันหลังจบการเรียนการสอนทุกคาบ
 - ทุกห้องเรียนให้ทำความสะอาดพื้นผิวโต๊ะ เก้าอี้ หรืออุปกรณ์ที่ใช้ร่วมกันทุกสองชั่วโมง
5. ให้มีการบันทึกการป่วยด้วยโรคทางเดินหายใจการส่งต่อตรวจหาโควิด 19 และสรุปผลการตรวจทุกสัปดาห์ส่งต้นสังกัดกรณีมีเด็กป่วยหรือขาดเรียนมากกว่าปกติให้ประสานสำนักงานสาธารณสุขอำเภอหรือจังหวัดในพื้นที่
6. ให้มีการดำเนินการผ่อนคลายนโยบายมาตรการ กำกับโดยคณะกรรมการสถานศึกษาและหน่วยงานสาธารณสุขในพื้นที่
7. การปรับมาตรการให้พิจารณาตามสถานการณ์การระบาดและข้อมูลที่มีอยู่ในขณะนั้น เป็นระยะๆ

แนวปฏิบัติสำหรับสถานศึกษารองรับสถานการณ์การแพร่ระบาดของโรคโควิด 19

จากสถานการณ์การแพร่ระบาดของโรคโควิด 19 ที่มีความรุนแรงมากขึ้นทั่วโลกและประเทศใกล้เคียง อาทิ สาธารณรัฐแห่งสหภาพเมียนมา ซึ่งประเทศไทยมีพื้นที่ชายแดนด้านเมียนมา กำลังเป็นพื้นที่วิกฤตที่สุด จำนวนผู้ป่วยติดเชื้อสะสมเพิ่มขึ้นอย่างต่อเนื่องอาจเป็นภาวะเสี่ยงต่อการติดเชื้อโรคโควิด 19 ในเขตพื้นที่ของชุมชนและสถานศึกษา อาจส่งผลกระทบต่อการจัดการเรียนการสอน ดังนั้นสถานศึกษาควรมีแนวปฏิบัติในการจัดการเรียนการสอนตามตารางประสานสอดคล้องตามสถานการณ์ความรุนแรงของการแพร่ระบาดของโรคโควิด 19 ของสถานศึกษาจำแนกตามสถานศึกษาแต่ละประเภทมีดังนี้

สถานศึกษาประเภทการศึกษาขั้นพื้นฐาน

1. กลุ่มนักเรียน - สถานศึกษาจัดการเรียนการสอนตามปกติ (ครบคนครบห้องครบชั้นเรียน)
 - สีขาว-สีเขียว - สถานศึกษาที่ตั้งอยู่ในพื้นที่ที่ไม่พบผู้ติดเชื้อไม่น้อยกว่า 90 วัน(พื้นที่สีเขียว) ได้รับการพิจารณาอนุญาตจากศูนย์ปฏิบัติการควบคุมโรคจังหวัดให้จัดการเรียนการสอนได้ตามปกติ
 - โรงเรียนมีมาตรการให้นักเรียน ครู บุคลากรทางการศึกษา และเจ้าหน้าที่ทุกคนสวมหน้ากากผ้าหรือหน้ากากอนามัยมีอุปกรณ์ล้างมือและล้างมือบ่อยๆ
 - มีการทำความสะอาดห้องเรียน ห้องปฏิบัติการหรือโรงฝึกงานและทำความสะอาดอุปกรณ์ที่ใช้ในการเรียนการสอนการฝึกปฏิบัติก่อนและหลังใช้งานทุกครั้งตามมาตรการของกระทรวงสาธารณสุข
 - สีเหลือง-สีส้ม - สถานศึกษาจัดการเรียนการสอนแบบผสมผสานโดยมีการสลับวันเรียนแต่ละชั้นเรียนหรือมีการแบ่งจำนวนนักเรียนให้เหมาะสมกับการเว้นระยะห่าง ระหว่างกัน (Social distancing)
 - มีมาตรการให้นักเรียน ครู บุคลากรทางการศึกษาและเจ้าหน้าที่ทุกคน สวมหน้ากากผ้าหรือหน้ากากอนามัย มีอุปกรณ์ล้างมือและล้างมือบ่อยๆ
 - มีการทำความสะอาดห้องเรียน ห้องปฏิบัติการหรือโรงฝึกงาน และทำความสะอาดอุปกรณ์ที่ใช้ในการเรียนการสอน การฝึกปฏิบัติก่อนและหลังใช้งานทุกครั้ง
 - สีแดง - สถานศึกษาจัดการเรียนการสอนแบบ Online หรือ On air

แนวทางปฏิบัติการปิดหรือไม่ปิดสถานศึกษากรณีเกิดโรคโควิด 19

นิยาม

- ◆ ผู้ป่วยยืนยันโรคโควิด 19 หมายถึง ผู้ที่มีผลตรวจทางห้องปฏิบัติการพบว่า ติดเชื้อไวรัสโคโรนา 2019
- ◆ ผู้สัมผัสที่มีความเสี่ยงต่อการติดเชื้อสูง (High risk contact) (ผู้สัมผัสเสี่ยงสูง) หมายถึง ผู้สัมผัสใกล้ชิดกับผู้ป่วยยืนยันโรคโควิด 19 ตามลักษณะข้อใดข้อหนึ่ง ดังนี้
 - ผู้ที่เรียนผู้อาศัยร่วมห้องพัก หรือทำงานในห้องเดียวกัน คลุกคลีกัน
 - ผู้สัมผัสที่มีการพูดคุยกับผู้ป่วยในระยะ 1 เมตร นานกว่า 5 นาที หรือถูกไอ จาม รด จากผู้ป่วยโรคโควิด 19 โดยไม่มีการป้องกัน เช่น ไม่สวมหน้ากากอนามัยหรือหน้ากากผ้า
 - ผู้ที่อยู่ในบริเวณที่ปิดไม่มีการถ่ายเทอากาศ เช่น ในรถปรับอากาศ ในห้องปรับอากาศ ร่วมกับผู้ป่วยโรคโควิด 19 และอยู่ห่างจากผู้ป่วยไม่เกิน 1 เมตร นานกว่า 15 นาที โดยไม่มีการป้องกัน เช่น ไม่สวมหน้ากากอนามัยหรือหน้ากากผ้า
- ◆ ผู้สัมผัสที่มีความเสี่ยงต่อการติดเชื้อต่ำ (Low risk contact) (ผู้สัมผัสเสี่ยงต่ำ) หมายถึง ผู้ทำกิจกรรมอื่น ๆ ร่วมกับผู้ป่วยโรคโควิด 19 แต่ไม่เข้าเกณฑ์ความเสี่ยงสูง
- ◆ ผู้ใกล้ชิด
 - ผู้ใกล้ชิดกับผู้สัมผัสเสี่ยงสูง จัดเป็นผู้ที่มีความเสี่ยงต่อการติดเชื้อต่ำ
 - ผู้ใกล้ชิดกับผู้สัมผัสเสี่ยงต่ำ จัดเป็นไม่มีความเสี่ยง (No risk)

แนวทางปฏิบัติเมื่อพบผู้ป่วยยืนยันโรคโควิด 19 ในสถานศึกษา

ให้ **ปิด** ห้องเรียน/ชั้นเรียน/สถานศึกษากรณีพบผู้ป่วยยืนยันโรคโควิด 19

1. เมื่อพบผู้ป่วยยืนยันโรคโควิด 19 จำนวน 1 รายขึ้นไป ให้ **ปิดห้องเรียน** เป็นเวลา 3 วัน เพื่อทำความสะอาด
2. เมื่อพบผู้ป่วยยืนยันโรคโควิด 19 มากกว่า 1 ห้องเรียน ให้ **ปิดชั้นเรียน** เป็นเวลา 3 วัน เพื่อทำความสะอาด
3. หากมีหลักฐานและความจำเป็นต้องปิดสถานศึกษา ให้ **ขอความเห็นชอบ** จากคณะกรรมการโรคติดต่อจังหวัด

ไม่ต้องปิด ห้องเรียน/ชั้นเรียน/สถานศึกษา กรณีที่ **ไม่พบ** ผู้ป่วยยืนยันโรคโควิด 19 ในสถานศึกษา โดยมีแนวทางดำเนินการ ดังนี้

1. ผู้สัมผัสที่มีความเสี่ยงต่อการติดเชื้อสูง (High risk contact) ในสถานศึกษา ดังนี้
 - ผู้สัมผัสที่มีความเสี่ยงต่อการติดเชื้อสูง (High risk contact) ให้สังเกตอาการที่บ้านเป็นเวลาอย่างน้อย 14 วัน หากพบอาการผิดปกติให้ไปพบแพทย์เพื่อตรวจวินิจฉัย ระหว่างรอผลให้กักตัวที่บ้าน
 - สถานศึกษา ดำเนินกิจกรรมได้ตามปกติและสื่อสารให้ผู้ที่เกี่ยวข้องเข้าใจความเสี่ยงและแนวทางการดำเนินการในระยะต่อไป

2. ผู้สัมผัสที่มีความเสี่ยงต่อการติดเชื้อต่ำ (Low risk contact) ให้สังเกตอาการ เป็นเวลา 14 วัน ไม่จำเป็นต้องหยุดเรียน และไม่จำเป็นต้องปิดสถานศึกษา (รักษาตามอาการหายป่วยแล้วเรียนต่อได้)

3. ผู้ใกล้ชิด

- ผู้ใกล้ชิดกับผู้สัมผัสเสี่ยงสูงจัดว่ามีความเสี่ยงต่ำ ไม่จำเป็นต้องหยุดเรียนแต่ให้สังเกตอาการเป็นเวลา 14 วัน
- ผู้ใกล้ชิดกับผู้สัมผัสเสี่ยงต่ำ จัดว่า ไม่มีความเสี่ยง ไม่จำเป็นต้องหยุดเรียน แต่ให้สังเกตอาการเป็นเวลา 14 วัน

หมายเหตุ ทั้งนี้ในทุกกรณี ขอให้ดำเนินการบนพื้นฐานของข้อมูลการสอบสวนทางระบาดวิทยาและสถานการณ์โรคในพื้นที่

มาตรการหลักในการป้องกันการแพร่ระบาดของโรคโควิด-19 ในสถานศึกษาประกอบด้วย

1. มีมาตรการคัดกรองวัดไข้และอาการเสี่ยงก่อนเข้าสถานศึกษา (อุณหภูมิไม่เกิน 37.5 c)
 - กรณีปกติให้ติดสัญลักษณ์ผ่าน
 - กรณีมีไข้สูงกว่าปกติ ให้นั่งพัก 5 – 10 นาทีและวัดซ้ำ
 - กรณีมีไข้สูงกว่า ปกติ หรือมีอาการของระบบทางเดินหายใจ ให้กันแยกไว้ต่างหากและบันทึกข้อมูล และแจ้งเจ้าหน้าที่สาธารณสุขในพื้นที่เพื่อรับตรวจสอบตามมาตรการของสาธารณสุขต่อไป
2. สวมหน้ากากผ้าหรือหน้ากากอนามัยตลอดเวลา
3. จัดจุดล้างมือหรือเจลแอลกอฮอล์อย่างเพียงพอ
4. จัดระยะห่างระหว่างบุคคลอย่างน้อย 1-2 เมตร
5. ทำความสะอาดห้องเรียน/พื้นผิวสัมผัสร่วม เปิดหน้าต่างประตู ระบายอากาศ
6. ไม่จัดกิจกรรมรวมกลุ่มคนจำนวนมาก เหลื่อมเวลา ลดเวลาทำกิจกรรม

6 มาตรการหลัก

ในการป้องกันการแพร่ระบาดของโรคโควิด-19 ในสถานศึกษา

-  1. มีมาตรการคัดกรองวัดไข้และอาการเสี่ยงก่อนเข้าสถานศึกษา
-  2. สวมใส่หน้ากากอนามัยหรือหน้ากากผ้าตลอดเวลาเมื่ออยู่ในสถานศึกษา
-  3. ให้มีจุดบริการล้างมือด้วยสบู่หรือเจลแอลกอฮอล์อย่างเพียงพอ
-  4. จัดให้มีการเว้นระยะห่าง
-  5. ทำความสะอาดพื้นผิวสัมผัสที่มีการใช้ร่วมกันบ่อย
-  6. ลดความแออัด ไม่จัดกิจกรรมที่มีการสัมผัสร่วมกัน

Hfocus ที่มา : กรมอนามัย

บทที่ 5

การสร้างความร่วมมือจากทุกภาคส่วน การสนับสนุน หน่วยรับผิดชอบ

การสร้างความร่วมมือจากทุกภาคส่วน

จากสถานการณ์การแพร่ระบาดของโรคติดเชื้อไวรัสโคโรนา 2019 (โควิด-19) ที่ส่งผลกระทบต่อวิถีชีวิตความเป็นอยู่ของผู้คนในวงกว้าง โรงเรียนเขาพนมแบกศึกษา ได้ดำเนินการจัดทำแผนปฏิบัติการเพื่อช่วยเหลือนักเรียนที่ได้รับผลกระทบจากมาตรการป้องกัน แก้ไขปัญหาโรคติดเชื้อไวรัสโคโรนา 2019 (COVID-19) ภายใต้มาตรการป้องกันโควิด - 19 DMHTT เป็นกรอบสำหรับการป้องกัน และลดความเสี่ยง เพื่อให้เกิดผลดีในการปฏิบัติราชการของโรงเรียนเขาพนมแบกศึกษา ประกอบด้วย

D	=	Distancing เว้นระยะห่างในการปฏิบัติกิจกรรมต่าง ๆ ภายในสถานศึกษา
M	=	Mask Wearing สวมใส่หน้ากากอนามัยตลอดเวลา
H	=	Hand washing หมั่นล้างมือบ่อย ๆ โดยเฉพาะก่อนรับประทานอาหารเสมอ
T	=	Testing ตรวจวัดอุณหภูมิ เพื่อตรวจสอบว่าตนเองมีไข้หรือไม่ จะได้แยกตัวออกจากคนรอบข้าง และเข้าสู่กระบวนการตรวจหาเชื้อ และรักษาในลำดับต่อไป
T	=	Thai Cha na รณรงค์ให้เห็นความสำคัญ และใช้แอปพลิเคชันไทยชนะ เพื่อตรวจสอบตามไลน์ หากมีความจำเป็นจะต้องตรวจสอบผู้สัมผัสเสี่ยงสูง เพื่อระงับและป้องกันการแพร่กระจายของเชื้อไวรัสโคโรนา 2019

นอกจากนี้โรงเรียนเขาพนมแบกศึกษา ได้มีการตรวจสอบความเสี่ยงและสอบถามไลน์ของนักเรียนในแต่ละระดับชั้น ผ่านครูประจำชั้น และจัดทำรายงานข้อมูลนักเรียนที่มีความเสี่ยงในการสัมผัสกับผู้ติดเชื้อทางพื้นที่สีแดง รายงานต่อผู้อำนวยการสถานศึกษาเป็นระยะ ๆ

การสร้างความร่วมมือจากทุกภาคส่วนในการป้องกันการแพร่ระบาดของโรคติดเชื้อ
ไวรัสโคโรนา 2019

กิจกรรมประชุมผู้ปกครองนักเรียน ประจำภาคเรียนที่ 1/2564
ได้รับความร่วมมือจากตัวแทนอาสาสมัครสาธารณสุขประจำหมู่บ้าน (อสม.)
ดำเนินการคัดกรองผู้ปกครอง และนักเรียน



การฉีดพ่นฆ่าเชื้อ และทำความสะอาดอาคารเรียน อาคารประกอบ



การประชุมเชิงปฏิบัติการจัดทำแผนเผชิญเหตุฉุกเฉิน ในสถานการณ์การแพร่ระบาดของโรคติดเชื้อ
ไวรัสโคโรนา 2019 (COVID - 19)





โรงเรียนเขาพนมแบกศึกษา

สำนักงานเขตพื้นที่การศึกษามัธยมศึกษา สุราษฎร์ธานี ชุมพร



นายวานิช อินทร์สุวรรณ
ผู้อำนวยการโรงเรียน

มารับวัคซีน.....กันเถอะ

ฉบับที่ 4 เดือน มิถุนายน 2564

เมื่อวันที่ 16 มิถุนายน 2564 นายวานิช อินทร์สุวรรณ
ผู้อำนวยการโรงเรียนเขาพนมแบกศึกษาเข้ารับวัคซีน
ป้องกันโควิด -19 โดยการประสานงานจาก
ผู้อำนวยการโรงพยาบาลส่งเสริมสุขภาพตำบลป่าเว
อำเภอไชยาและรับการฉีดวัคซีน ณ โรงพยาบาลไชยา



มาตรการป้องกันโควิด-19 DMHTT

D
Distancing
1-2 เมตร

อยู่ห่างไว้

M
Mask Wearing

ใส่แมสก์กัน

H
Hand washing

หมั่นล้างมือ

T
Testing

ตรวจวัดอุณหภูมิ

T
Thai Cha na

ใช้แอปฯไทยชนะ



โรงเรียนเขาพนมแบกศึกษา

สำนักงานเขตพื้นที่การศึกษามัธยมศึกษา สุราษฎร์ธานี ชุมพร



นายวานิช อินทรสุวรรณ
ผู้อำนวยการโรงเรียน

ขอความร่วมมือ จากผู้ปกครอง

ประกาศ

ตามที่โรงเรียนได้ประกาศให้เปิดเรียน
ภาคเรียนที่ 1 ปีการศึกษา 2564 ในวันที่ 1 กรกฎาคม 2564

ขณะนี้ !

หากบุตรหลานของท่าน อยู่ต่างอำเภอหรือต่างจังหวัด
ขอความกรุณา ให้ท่านนำนักเรียนเดินทางกลับมาในพื้นที่
ก่อนการจัดการเรียนการสอนแบบปกติ (On-site) และกักตัวเอง 14 วัน
เฝ้าระวังและดูอาการ ตามมาตรการป้องกันโรค COVID-19
เพื่อให้นักเรียนได้มาเรียนกันในวันเปิดเทอม

ข้อควรระวัง !

ไม่ควรนำนักเรียนไปยังพื้นที่เสี่ยง
หรืออยู่ร่วมกับบุคคลที่มาจากพื้นที่เสี่ยง

มาตรการป้องกันโควิด-19 DMHTT

D

Distancing



อยู่ห่างไว้

M

Mask Wearing



ใส่แมสก์กัน

H

Hand washing



หมั่นล้างมือ

T

Testing



ตรวจวัดอุณหภูมิ

T

Thai Cha na



ใช้แอมป์ไทยชนะ



นายวานิช อินทร์สุวรรณ
ผู้อำนวยการโรงเรียน

โรงเรียนเขพนมแบกศึกษา

สำนักงานเขตพื้นที่การศึกษามัธยมศึกษา สุราษฎร์ธานี ชุมพร

ขอความร่วมมือ จากผู้ปกครอง

ประกาศ

ตามที่โรงเรียนได้ประกาศให้เปิดเรียน
ภาคเรียนที่ 1 ปีการศึกษา 2564 ในวันที่ 5 กรกฎาคม 2564

ขณะนี้ !

หากบุตรหลานของท่าน อยู่ต่างอำเภอหรือต่างจังหวัด
ขอความกรุณา ให้ท่านนำนักเรียนเดินทางกลับมาในพื้นที่
ก่อนการจัดการเรียนการสอนแบบปกติ (On-site) และกักตัวเอง 14 วัน
เฝ้าระวังและดูอาการ ตามมาตรการป้องกันโรค COVID-19
เพื่อให้นักเรียนได้มาเรียนทันในวันเปิดเทอม

ข้อควรระวัง !

ไม่ควรนำนักเรียนไปยังพื้นที่เสี่ยง
หรืออยู่ร่วมกับบุคคลที่มาจากพื้นที่เสี่ยง

มาตรการป้องกันโควิด-19 DMHTT

D

Distancing



อยู่ห่างไว้

M

Mask Wearing



ใส่แมสก์กัน

H

Hand washing



หมั่นล้างมือ

T

Testing



ตรวจวัดอุณหภูมิ

T

Thai Cha na



ใช้แอปฯไทยชนะ

ภาคผนวก

- ประกาศโรงเรียนเขาพนมแบกศึกษา เรื่อง การขยายเวลาเรียนออนไลน์ ภาคเรียนที่ 1 ปีการศึกษา 2564
- คำสั่งโรงเรียนเขาพนมแบกศึกษาที่ 45/2564 เรื่อง แต่งตั้งคณะกรรมการดำเนินการจัดทำแผนเผชิญเหตุ
ฉุกเฉินในสถานการณ์การแพร่ระบาดของโรคติดเชื้อไวรัสโคโรนา 2019 ของสถานศึกษา
- คำสั่งโรงเรียนเขาพนมแบกศึกษา ที่ 46/2564 เรื่อง แต่งตั้งคณะกรรมการนักเรียนปฏิบัติหน้าที่ผู้พิทักษ์
Covid ในสถานการณ์การแพร่ระบาดของโรคติดเชื้อไวรัสโคโรนา 2019 ของสถานศึกษา



ประกาศโรงเรียนเขาพนมแบกศึกษา
เรื่อง การขยายเวลาเรียนออนไลน์ ภาคเรียนที่ 1 ปีการศึกษา 2564

.....

ตามที่โรงเรียนเขาพนมแบกศึกษา ได้กำหนดจัดการเรียนการสอนในภาคเรียนที่ 1 ปีการศึกษา 2564 ให้นักเรียนทุกระดับชั้นเรียนในรูปแบบออนไลน์ (Online) ตั้งแต่วันที่ 1 มิถุนายน 2564 นั้น และกระทรวงศึกษาธิการกำหนดให้สถานศึกษา เปิดภาคเรียนที่ 1 ปีการศึกษา 2564 โดยจัดการเรียนการสอน แบบ Onsite ในวันที่ 14 มิถุนายน 2564 แต่ปัจจุบันสถานการณ์การติดเชื้อไวรัสโคโรนา 2019 (COVID-19) ในจังหวัดสุราษฎร์ธานียังไม่คลี่คลาย ดังนั้น เพื่อให้เป็นไปตามมาตรการเฝ้าระวัง และป้องกันการแพร่ระบาดของเชื้อไวรัสโคโรนา 2019 (COVID-19) โรงเรียนเขาพนมแบกศึกษา จึงขยายเวลาให้นักเรียนทุกระดับชั้นเรียนในรูปแบบออนไลน์ Online ไปจนถึงวันพุธที่ 30 มิถุนายน 2564 และกำหนดวันเปิดเรียนแบบ Onsite (มาเรียนที่โรงเรียน) วันที่ 1 กรกฎาคม 2564 เป็นต้นไป หากสถานการณ์การแพร่ระบาดของเชื้อไวรัสโคโรนา 2019 (COVID-19) มีการเปลี่ยนแปลงที่ดีขึ้น ทางโรงเรียนจะประกาศให้ทราบในโอกาสต่อไป

ประกาศ ณ วันที่ 10 มิถุนายน พ.ศ.2564

(นายวานิช อินทร์สุวรรณ)
ผู้อำนวยการโรงเรียนเขาพนมแบกศึกษา



ประกาศโรงเรียนเขาพนมแบกศึกษา

เรื่อง การขยายเวลาเรียนออนไลน์ ภาคเรียนที่ 1 ปีการศึกษา 2564

.....

ตามที่โรงเรียนเขาพนมแบกศึกษา ได้กำหนดจัดการเรียนการสอนในภาคเรียนที่ 1 ปีการศึกษา 2564 ให้นักเรียนทุกระดับชั้นเรียนในรูปแบบออนไลน์ (Online) ตั้งแต่วันที่ 1 มิถุนายน 2564 นั้น และกระทรวงศึกษาธิการกำหนดให้สถานศึกษา เปิดภาคเรียนที่ 1 ปีการศึกษา 2564 โดยจัดการเรียนการสอน แบบ Onsite ในวันที่ 1 กรกฎาคม 2564 แต่ปัจจุบันสถานการณ์การติดเชื้อไวรัสโคโรนา 2019 (COVID-19) ในจังหวัดสุราษฎร์ธานียังไม่คลี่คลายและยังพบผู้ติดเชื้อกระจายตัวอยู่ในหลายพื้นที่ ซึ่งสถานการณ์การแพร่ระบาดในปัจจุบันอาจเป็นปัจจัยเสี่ยงต่อการแพร่เชื้อในกลุ่มนักเรียน ครู และบุคลากร ประกอบกับคณะกรรมการโรคติดต่อจังหวัดสุราษฎร์ธานีในการประชุม ครั้งที่ 14/2564 วันที่ 24 มิถุนายน 2564 ได้มีมติให้สถานศึกษาทุกแห่งในจังหวัดสุราษฎร์ธานีจัดการเรียนการสอนรูปแบบปกติ Onsite วันจันทร์ที่ 5 กรกฎาคม 2564 เป็นต้นไป นั้น

โรงเรียนเขาพนมแบกศึกษา จึงประกาศขยายเวลาให้นักเรียนทุกระดับชั้นเรียนในรูปแบบออนไลน์ Online ไปจนถึงวันศุกร์ที่ 2 กรกฎาคม 2564 และจะเปิดเรียนในรูปแบบปกติ Onsite (มาเรียนที่โรงเรียน) วันจันทร์ที่ 5 กรกฎาคม 2564 หากมีการเปลี่ยนแปลง ทางโรงเรียนจะประกาศให้ทราบในโอกาสต่อไป

ประกาศ ณ วันที่ 25 มิถุนายน พ.ศ.2564

(นายวานิช อินทร์สุวรรณ)

ผู้อำนวยการโรงเรียนเขาพนมแบกศึกษา



ประกาศโรงเรียนเขาพนมแบกศึกษา
เรื่อง การขยายเวลาเรียนออนไลน์ ภาคเรียนที่ 1 ปีการศึกษา 2564
ครั้งที่ 4

.....

ตามที่คณะกรรมการโรคติดต่อจังหวัดสุราษฎร์ธานีในการประชุม ครั้งที่ 14/2564 เมื่อวันที่ 24 มิถุนายน 2564 ได้มีมติให้สถานศึกษาทุกแห่งในจังหวัดสุราษฎร์ธานีจัดการเรียนการสอนรูปแบบปกติ Onsite วันจันทร์ที่ 5 กรกฎาคม 2564 เป็นต้นไปนั้น เนื่องจากปัจจุบันพบว่าสถานการณ์การแพร่ระบาดของโรคติดเชื้อไวรัสโคโรนา 2019 (COVID-19) ในพื้นที่จังหวัดสุราษฎร์ธานี ยังไม่ยุติลงและ ยังพบผู้ติดเชื้อกระจายตัวอยู่ในหลายพื้นที่ ซึ่งจากสถานการณ์ปัจจุบันอาจเป็นปัจจัยเสี่ยงต่อการแพร่เชื้อในกลุ่มนักเรียน ครูและบุคลากร

โรงเรียนเขาพนมแบกศึกษา จึงประกาศขยายเวลาให้นักเรียนทุกระดับชั้นเรียนในรูปแบบออนไลน์ Online ไปจนถึงวันศุกร์ที่ 9 กรกฎาคม 2564 และจะเปิดเรียนในรูปแบบปกติ Onsite (มาเรียนที่โรงเรียน) วันจันทร์ที่ 12 กรกฎาคม 2564 หากมีการเปลี่ยนแปลง ทางโรงเรียนจะประกาศให้ทราบในโอกาสต่อไป

ประกาศ ณ วันที่ 2 กรกฎาคม พ.ศ.2564

(นายวานิช อินทร์สุวรรณ)

ผู้อำนวยการโรงเรียนเขาพนมแบกศึกษา



คำสั่งโรงเรียนเขาพนมแบกศึกษา

ที่ 45/2564

เรื่อง แต่งตั้งคณะกรรมการดำเนินการจัดทำแผนเผชิญเหตุฉุกเฉินในสถานการณ์การแพร่ระบาดของ
โรคติดเชื้อไวรัสโคโรนา 2019 ของสถานศึกษา

.....

ด้วยสำนักงานเขตพื้นที่การศึกษามัธยมศึกษาสุราษฎร์ธานี ชุมพร จัดให้มีการประชุมเชิงปฏิบัติการ
จัดทำแผนเผชิญเหตุฉุกเฉิน ในสถานการณ์การแพร่ระบาดของโรคติดเชื้อไวรัสโคโรนา 2019 (COVID - 19)
โดยได้รับเกียรติจาก นพ.จิรชาติ เรืองวัชรินทร์ นายแพทย์สาธารณสุขจังหวัดชุมพร ได้มาให้แนวทางการเตรียม
ความพร้อมในการจัดทำแผนเผชิญเหตุฉุกเฉิน เพื่อรองรับสถานการณ์การแพร่ระบาดของโรคติดเชื้อไวรัส
โคโรนา 2019 ของสถานศึกษาให้กับโรงเรียนภายในสังกัด ภายใต้นโยบาย และแนวทางปฏิบัติศูนย์บริหาร
สถานการณ์แพร่ระบาดของโรคติดเชื้อไวรัสโคโรนา 2019 ทั้งระดับประเทศและระดับจังหวัด
โรงเรียนเขาพนมแบกศึกษาจึงดำเนินการจัดทำแผนเผชิญเหตุฉุกเฉินในสถานการณ์การแพร่ระบาดของ
โรคติดเชื้อไวรัสโคโรนา 2019 ของสถานศึกษา สำหรับใช้เป็นเครื่องมือในการบริหารจัดการศึกษา ควบคุม
กำกับ ติดตาม และประเมินผล ที่ทันต่อเหตุการณ์การแพร่ระบาดโรคติดเชื้อไวรัสโคโรนา 2019

เพื่อให้การดำเนินงานดังกล่าวเป็นไปตามวัตถุประสงค์ของการดำเนินงานแผนเผชิญเหตุฉุกเฉินใน
สถานการณ์การแพร่ระบาดของโรคติดเชื้อไวรัสโคโรนา 2019 ของสถานศึกษา โดยยึดหลักความถูกต้อง
ปลอดภัย และ ะตรตรวจสอบได้ เพื่อให้ ผู้บริหารสถานศึกษา ครู บุคลากรทางการศึกษา และนักเรียน
โรงเรียนเขาพนมแบกศึกษาทุกคนสามารถดำเนินชีวิตได้อย่างปกติสุขตามแนวชีวิตวิถีใหม่ (New Normal) จึง
แต่งตั้งคณะทำงานดังนี้

1. ฝ่ายอำนวยการ มีหน้าที่ให้การสนับสนุน เป็นที่ปรึกษา และช่วยเหลือ ให้งานดำเนินงานตามแผน
เผชิญเหตุฉุกเฉินในสถานการณ์การแพร่ระบาดของโรคติดเชื้อไวรัสโคโรนา 2019 ของสถานศึกษา
สามารถดำเนินไปด้วยความเรียบร้อย ประกอบด้วย

- | | |
|----------------------------|-----------------------------------|
| 1.1 นายวานิช อินทร์สุวรรณ | ผู้อำนวยการโรงเรียนเขาพนมแบกศึกษา |
| | ประธานกรรมการ |
| 1.2 นางอรชร สุทธิชัยเมธี | ผู้ช่วยผู้อำนวยการ รองประธาน |
| 1.3 นางสาวศิริลักษณ์ วิทยา | ครู คศ.2 กรรมการ |
| 1.4 นางนาฏยาณี เทพนรินทร์ | ครู คศ.1 กรรมการ |
| 1.5 นางสาวปิยรัตน์ พารเพิง | ครู คศ.1 กรรมการและเลขานุการ |

2. ฝ่ายจัดทำแผนเผชิญเหตุฉุกเฉินในสถานการณ์การแพร่ระบาดของโรคติดเชื้อไวรัสโคโรนา 2019
ของสถานศึกษา มีหน้าที่ ศึกษา วิเคราะห์ รวบรวมข้อมูล เสนอแนวปฏิบัติสำหรับมาตรการต่าง ๆ ในส่วนที่
รับผิดชอบทั้งงานสอนและงานที่ได้รับมอบหมาย ประกอบด้วย

2.1	นางอรชร	สุทธิชัยเมธี	ผู้ช่วยผู้อำนวยการ	ประธานกรรมการ
2.2	นางสาวศิริลักษณ์	วิทยา	ครู คศ.2	รองประธาน
2.3	นางนาฏยาณี	เทพนรินทร์	ครู คศ.1	กรรมการ
2.4	นางสาวปิยรัตน์	พารเพิง	ครู คศ.1	กรรมการ
2.5	นางสาวมาชีเตาะ	ดอนิ	ครู คศ.1	กรรมการ
2.6	นางสาวศรสวรรค์	สุขสนาน	ครู คศ.1	กรรมการ
2.7	นางสาวพนิตนาฏ	เกตชู	ครูผู้ช่วย	กรรมการ
2.8	นางสาวศิวรยา	วงศ์พิทักษ์	ครูผู้ช่วย	กรรมการ
2.9	นางสาวชนิษฐา	ทองปรีชา	ครูผู้ช่วย	กรรมการ
2.10	นางสาวรุ่งทิวา	กรรณสุวรรณ	ครูผู้ช่วย	กรรมการ
2.11	นางสาวสุนิษา	ชุมณี	ครูผู้ช่วย	กรรมการ
2.12	นางสาวทิพวัลย์	วรรณพัฒน์	พนักงานราชการ	กรรมการ
2.13	นายสุทธิพันธ์	จอมชัยฤทธิ์	พนักงานราชการ	กรรมการ
2.14	นายกิตติศักดิ์	ศรีแสง	ครูอัตราจ้าง	กรรมการ
2.15	นางสาวปิยรัตน์	พารเพิง	ครู คศ.1	กรรมการและเลขานุการ

3. ฝ่ายรวบรวม จัดพิมพ์ ตรวจสอบ และเข้ารูปล่ม มีหน้าที่จัดพิมพ์มาตรการ และแนวปฏิบัติต่าง ๆ รวมทั้งตรวจสอบความถูกต้องของมาตรการ และแนวปฏิบัติต่าง ๆ ไม่ให้ขัดกับหลักกฎหมาย และมาตรการที่ ศบค. กำหนด ประกอบด้วย

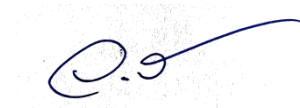
3.1	นางสาวปิยรัตน์	พารเพิง	ครู คศ.1	ประธานกรรมการ
3.2	นางสาวรุ่งทิวา	กรรณสุวรรณ	ครูผู้ช่วย	รองประธาน
3.3	นางสาวศิริรัตน์	ชูแย้ม	เจ้าหน้าที่ธุรการ	กรรมการ
3.4	นางสาวศิริลักษณ์	วิทยา	ครู คศ.2	กรรมการและเลขานุการ

4. ฝ่ายเผยแพร่ และประชาสัมพันธ์ มีหน้าที่นำข้อมูลแผนเผชิญเหตุฉุกเฉินในสถานการณ์ การแพร่ระบาดของโรคติดเชื้อไวรัสโคโรนา 2019 ของสถานศึกษา ฉบับสมบูรณ์ และแบบสรุปเผยแพร่ไว้บนเว็บไซต์ ของโรงเรียน ประกอบด้วย

4.1	นางสาวศิวรยา	วงศ์พิทักษ์	ครูผู้ช่วย	ประธานกรรมการ
4.2	นางสาวปิยรัตน์	พารเพิง	ครู คศ.1	กรรมการ
4.3	นางสาวทิพวัลย์	วรรณพัฒน์	พนักงานราชการ	กรรมการและเลขานุการ

ให้ผู้ที่ได้รับการแต่งตั้งปฏิบัติหน้าที่ที่ได้รับมอบหมายให้เป็นไปตามวัตถุประสงค์ และบรรลุเป้าหมาย
ตามนโยบายของแผนเผชิญเหตุฉุกเฉินในสถานการณ์การแพร่ระบาดของโรคติดเชื้อไวรัสโคโรนา 2019

สั่ง ณ วันที่ 7 เดือน กรกฎาคม พ.ศ. 2564



(นายวานิช อินทร์สุวรรณ)

ผู้อำนวยการโรงเรียนเขาพนมแบกศึกษา



คำสั่งโรงเรียนเขาพนมแบกศึกษา

ที่ 46/2564

เรื่อง แต่งตั้งคณะกรรมการนักเรียนปฏิบัติหน้าที่ผู้พิทักษ์ Covid ในสถานการณ์การแพร่ระบาดของของโรคติดเชื้อไวรัสโคโรนา 2019 ของสถานศึกษา

.....

ด้วยสำนักงานเขตพื้นที่การศึกษามัธยมศึกษาสุราษฎร์ธานี ชุมพร จัดให้มีการประชุมเชิงปฏิบัติการจัดทำแผนเผชิญเหตุฉุกเฉิน ในสถานการณ์การแพร่ระบาดของโรคติดเชื้อไวรัสโคโรนา 2019 (COVID - 19) โดยได้รับเกียรติจาก นพ.จิรชาติ เรืองวัชรินทร์ นายแพทย์สาธารณสุขจังหวัดชุมพร ได้มาให้แนวทางการเตรียมความพร้อมในการจัดทำแผนเผชิญเหตุฉุกเฉิน เพื่อรองรับสถานการณ์การแพร่ระบาดของโรคติดเชื้อไวรัสโคโรนา 2019 ของสถานศึกษาให้กับโรงเรียนภายในสังกัด ภายใต้นโยบาย และแนวทางปฏิบัติศูนย์บริหารสถานการณ์การแพร่ระบาดของโรคติดเชื้อไวรัสโคโรนา 2019 ทั้งระดับประเทศและระดับจังหวัด โรงเรียนเขาพนมแบกศึกษาจึงดำเนินการจัดทำแผนเผชิญเหตุฉุกเฉินในสถานการณ์การแพร่ระบาดของโรคติดเชื้อไวรัสโคโรนา 2019 ของสถานศึกษา สำหรับใช้เป็นเครื่องมือในการบริหารจัดการศึกษา ควบคุมกำกับ ติดตาม และประเมินผล ที่ทันต่อเหตุการณ์การแพร่ระบาดของโรคติดเชื้อไวรัสโคโรนา 2019

เพื่อให้การดำเนินงานดังกล่าวเป็นไปตามวัตถุประสงค์ของการดำเนินงานแผนเผชิญเหตุฉุกเฉินในสถานการณ์การแพร่ระบาดของโรคติดเชื้อไวรัสโคโรนา 2019 ของสถานศึกษา โดยยึดหลักความถูกต้อง ปลอดภัย และตรวจสอบได้ เพื่อให้ผู้บริหารสถานศึกษา ครู บุคลากรทางการศึกษา และนักเรียนโรงเรียนเขาพนมแบกศึกษาทุกคนสามารถดำเนินชีวิตได้อย่างปกติสุขตามแนวชีวิตวิถีใหม่ (New Normal) จึงแต่งตั้งคณะกรรมการนักเรียนปฏิบัติหน้าที่ผู้พิทักษ์ Covid ในสถานการณ์การแพร่ระบาดของโรคติดเชื้อไวรัสโคโรนา 2019 ของสถานศึกษา ดังนี้

1. คณะกรรมการสถานนักเรียน ทำหน้าที่ ดูแล และ ตรวจสอบอาการ ป่วย ไข้ และอุณหภูมิสูง ของนักเรียน เพื่อรายงานให้คณะครูทราบ ได้ป้องกันและแก้ไขสถานการณ์การแพร่ระบาดของโรคติดเชื้อไวรัสโคโรนา 2019 ได้ทันท่วงที

1.1	นายอิทธิฤทธิ์	หนูจันทร์	ชั้น ม.5/1	ประธานกรรมการ
1.2	นายภานุเมศวร์	พีรพงศ์ศักดิ์	ชั้น ม.5/1	รองประธาน
1.3	นายภานุพงษ์	สองแก้ว	ชั้น ม.5/1	กรรมการ
1.4	นางสาวพิชามณูช	เชื้อแดงดี	ชั้น ม.5/1	กรรมการ
1.5	นางสาวธัญญารัตน์	แซ่ฉั่น	ชั้น ม.5/1	กรรมการ
1.6	นางสาวณัฐวรา	ธรรมรักษ์	ชั้น ม.5/1	กรรมการ
1.7	นางสาวรัชฎา	โกละกะ	ชั้น ม.5/1	กรรมการ
1.8	นางสาวณิชาภัทร	รินสินธุ์	ชั้น ม.5/2	กรรมการ
1.9	นายนवल	เพชรน้อย	ชั้น ม.5/2	กรรมการ
1.10	นายบุญญฤทธิ์	เชื้อเอี่ยม	ชั้น ม.5/2	กรรมการ
1.11	นายพฤทธิพงศ์	ไมทอง	ชั้น ม.5/2	กรรมการ

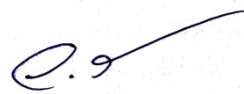
1.12	นายโสภณัฐ	กรทิพย์	ชั้น ม.5/2	กรรมการ
1.13	นายอภิชัย	นิลทจันทร์	ชั้น ม.5/2	กรรมการ
1.14	นางสาวชาลิสสา	สุทธิกัลต์	ชั้น ม.5/1	กรรมการและเลขานุการ

2. คณะกรรมการตัวแทนนักเรียนแต่ละระดับชั้น ทำหน้าที่ ประสานงาน เพื่อรายงานนักเรียนกลุ่มเสี่ยงที่มีอาการ ป่วย ไข้ และอุณหภูมิสูง กับผู้พิทักษ์ Covid-19 ร่วมกับผู้ปกครอง

2.1	เด็กชายปรีวัตร	แจ๋หลี	ชั้น ม.1	ประธานกรรมการ
2.2	เด็กชายธีรพัฒน์	ตราชู	ชั้น ม.1	รองประธานกรรมการ
2.3	เด็กหญิงชนกนันท์	หงส์เจริญ	ชั้น ม.2	กรรมการ
2.4	เด็กชายธันวา	ศักดิ์จันทร์	ชั้น ม.2	กรรมการ
2.5	เด็กหญิงณัฐริยา	จิตมหา	ชั้น ม.3	กรรมการ
2.6	เด็กหญิงชุตติกาญจน์	ศรีแสง	ชั้น ม.3	กรรมการ
2.7	นางสาวอรวรรณ	อันแข่ง	ชั้น ม.4/1	กรรมการ
2.8	นางสาวณัฐวรา	ไมอินทร์	ชั้น ม.4/1	กรรมการ
2.9	นางสาวกัญญาณัฐ	ศรีสุวรรณ	ชั้น ม.6/1	กรรมการ
2.10	นายวิวัฒน์	สมานันต์กุล	ชั้น ม.6/2	กรรมการและเลขานุการ

ให้ผู้ที่ได้รับการแต่งตั้งปฏิบัติหน้าที่เป็นผู้พิทักษ์ Covid ในสถานการณ์การแพร่ระบาดของโรคติดเชื้อไวรัสโคโรนา 2019 ภายในสถานศึกษา โดยทำหน้าที่สอดส่องดูแลกำชับ และห้าม ปราบปรามไม่ให้มีการรวมตัวกันของนักเรียน ร่วมกับครูเวรประจำวัน และรายงานนักเรียนที่มีความเสี่ยงสูงต่อ ได้รับมอบหมายให้เป็นไปตามวัตถุประสงค์ และบรรลุเป้าหมายตามนโยบายของแผนเผชิญเหตุฉุกเฉินในสถานการณ์การแพร่ระบาดของโรคติดเชื้อไวรัสโคโรนา 2019 ของสถานศึกษา

สั่ง ณ วันที่ 7 เดือน กรกฎาคม พ.ศ. 2564



(นายวานิช อินทร์สุวรรณ)

ผู้อำนวยการโรงเรียนเขาพนมแบกศึกษา

