

รายงานประจำปีของสถานศึกษา
ปีการศึกษา ๒๕๕๙

โรงเรียนสุโขทัยวิทยาคม

อำเภอเมือง จังหวัดสุโขทัย

เอกสารลำดับที่ / ๒๕๖๐

สำนักงานเขตพื้นที่การศึกษามัธยมศึกษา เขต ๓๘
สำนักงานคณะกรรมการการศึกษาขั้นพื้นฐาน
กระทรวงศึกษาธิการ

คำนำ

ตามพระราชบัญญัติการศึกษาแห่งชาติ พุทธศักราช ๒๕๔๒ ที่กำหนดไว้ชัดเจนใน มาตรา ๔๘ ให้สถานศึกษา

มีการจัดทำรายงานประจำปีเสนอต่อหน่วยงานต้นสังกัดหน่วยงานที่เกี่ยวข้องและเปิดเผยต่อสาธารณชน เพื่อนำไปสู่การพัฒนาคุณภาพและมาตรฐานการศึกษาและเพื่อรองรับการประกันคุณภาพภายนอก

โรงเรียนสุโขทัยวิทยาคมตระหนักความสำคัญในเรื่องนี้ จึงได้มอบหมายให้คณะกรรมการประกันคุณภาพการศึกษาของโรงเรียนประจำปีการศึกษา ๒๕๕๙ ได้เป็นผู้ที่จัดทำรายงานการประเมินตนเองของโรงเรียนสุโขทัยวิทยาคม ปีการศึกษา ๒๕๕๙ ฉบับนี้ขึ้น

ขอขอบคุณคณะกรรมการดำเนินงาน กลุ่มงาน / งาน / กลุ่มสาระการเรียนรู้ ครูและบุคลากร การศึกษาของโรงเรียน ตลอดจนนักเรียนที่เป็นกลุ่มตัวอย่างในการประเมิน ที่ทำให้เอกสารฉบับนี้สำเร็จลุล่วงด้วยดี และหวังเป็นอย่างยิ่งว่าผู้ที่เกี่ยวข้องจะนำผลการรายงานการประเมินตนเองของโรงเรียนสุโขทัยวิทยาคม ปีการศึกษา ๒๕๕๙ ไปเป็นแนวทางในการพัฒนาคุณภาพการศึกษาของโรงเรียนให้เกิดประสิทธิภาพยิ่งขึ้นได้ต่อไป



(นายธีรศักดิ์ คงเจริญ)

ผู้อำนวยการโรงเรียนสุโขทัยวิทยาคม

สารบัญ

	หน้า
คำนำ	
ส่วนที่ ๑ ข้อมูลพื้นฐาน	๑
๑. ข้อมูลทั่วไป	๑
๒. ข้อมูลบุคลากรของสถานศึกษา	๒
๓. ข้อมูลแสดงวิทยฐานะ วิชาที่สอน จำนวนชั่วโมงที่เข้ารับการพัฒนาของครูประจำการ	๒
๔. ข้อมูลแสดงวุฒิการศึกษา อายุการทำงาน สอนระดับชั้น และการจ้างด้วยงบ ของครูอัตราจ้าง	๑๒
๕. ข้อมูลแสดงวุฒิการศึกษาสูงสุดของบุคลากร	๑๓
๖. ข้อมูลแสดงสาขาวิชาที่จบการศึกษาและภาระงานสอนของบุคลากร	๑๓
๗. ข้อมูลนักเรียน	๑๔
๘. ข้อมูลแสดงผลสัมฤทธิ์ทางการเรียนระดับสถานศึกษาของนักเรียนที่มีเกรดเฉลี่ยแต่ละ รายวิชาระดับ ๓ ขึ้นไป	๑๔
๙. ข้อมูลแสดงผลการประเมินการทดสอบความสามารถพื้นฐานของผู้เรียนระดับชาติ NT	๑๕
๑๐. ข้อมูลแสดงผลการทดสอบทางการศึกษาระดับชาติขั้นพื้นฐาน O -NET มัธยมศึกษา ปีที่ ๓	๑๖
๑๑. ข้อมูลแสดงผลการทดสอบทางการศึกษาระดับชาติขั้นพื้นฐาน O -NET มัธยมศึกษา ปีที่ ๓	๑๖
๑๒. ข้อมูลการใช้แหล่งเรียนรู้ภายในและภายนอกโรงเรียน	๑๘
ส่วนที่ ๒ ผลการประเมินตนเองของสถานศึกษา	
๑. มาตรฐานที่ ๑ คุณภาพผู้เรียน	๒๒
๒. มาตรฐานที่ ๒ กระบวนการบริหารและจัดการของผู้บริหารสถานศึกษา	๒๙
๓. มาตรฐานที่ ๓ กระบวนการจัดการเรียนการสอนที่เน้นผู้เรียนเป็นสำคัญ	๓๒
๔. มาตรฐานที่ ๔ ระบบการประกันคุณภาพภายในที่มีประสิทธิผล	๓๔
๕. สรุปผลการประเมินในภาพรวม	๓๕
ส่วนที่ ๓ สรุปผลแนวทางในการพัฒนาและความต้องการช่วยเหลือ	๓๗
๑. สรุป	๓๗
๒. แนวทางการพัฒนาในอนาคต	๔๐
๓. ความต้องการช่วยเหลือ	๔๐
ภาคผนวก	๔๑

ประกาศโรงเรียนสุโขทัยวิทยาคม เรื่อง กำหนดมาตรฐานการศึกษาขั้นพื้นฐาน-
และกำหนดค่าเป้าหมาย เพื่อการประกันคุณภาพการศึกษาภายในสถานศึกษา
คำสั่งแต่งตั้งคณะทำงาน/คณะกรรมการประเมินคุณภาพภายในของสถานศึกษา
การให้ความเห็นชอบเอกสาร มาตรฐานและค่าเป้าหมายการประกันคุณภาพการศึกษา
ปี ๒๕๖๐

ส่วนที่ ๑

ข้อมูลพื้นฐาน

รายงานประจำปีของสถานศึกษา ปีการศึกษา ๒๕๕๙

ส่วนที่ ๒ ข้อมูลพื้นฐานของสถานศึกษา

๑.๑ ข้อมูลทั่วไป

ชื่อโรงเรียน	โรงเรียนสุโขทัยวิทยาคม
ที่ตั้ง	๒/๓ หมู่ ๕ ตำบลบ้านกล้วย อำเภอเมือง จังหวัดสุโขทัย
สังกัด	สำนักงานเขตพื้นที่การศึกษามัธยมศึกษา เขต ๓๘
โทรศัพท์	๐๕๕-๖๑๑๗๘๖ โทรสาร ๐๕๕-๖๑๒๘๔๘
เปิดสอนระดับชั้น	มัธยมศึกษาตอนต้น – ระดับมัธยมศึกษาตอนปลาย (ช่วงชั้นที่ ๒ – ช่วงชั้นที่ ๓)

๑.๒ ข้อมูลบุคลากรของสถานศึกษา

ตาราง ๑ แสดงจำนวนบุคลากรโรงเรียนสุโขทัยวิทยาคม ปีการศึกษา ๒๕๕๙

ประเภทบุคลากร	จำนวน (คน)
ผู้บริหาร	๕
ครูผู้สอน	๑๓๕
พนักงานราชการ	๔
ครูอัตราจ้าง	๑๔
ครูชาวต่างชาติ	๑๐
ครูชั้นวิฤติ	๑
Lab boy	๑
ครูธุรการ	๑
เจ้าหน้าที่บริหารงานทั่วไป	๗
ลูกจ้างประจำ	๑
พนักงานขับรถ	๔
พนักงานบริการ	๑๗
ยามรักษาความปลอดภัย	๓
บุคลากรห้องเรียนกีฬา	๔

ตาราง ๒ แสดงวิทยฐานะ วิชาที่สอน และจำนวนชั่วโมงที่เข้ารับการพัฒนา
ของครูประจำการ
(ข้อมูล ณ วันที่ ๑๐ มิถุนายน ๒๕๕๙)

ที่	ชื่อ - ชื่อสกุล	อายุ	อายุราชการ	ตำแหน่ง/ วิทยฐานะ	วุฒิ	วิชา เอก	สอนวิชา	จำนวนครั้ง/ ชั่วโมงที่รับการ พัฒนา/ปี
๑.	ดร.ธีรศักดิ์ คงเจริญ	๕๙	๓๙	ผู้อำนวยการ /เชี่ยวชาญ	กศ.ด. วท.บ.	การบริหาร การศึกษา ชีววิทยา	-	๒๐๐
๒.	จ.ส.ต.ณรงค์ ประศาสตร์ศิลป์	๖๐	๓๘	รอง ผู้อำนวยการ /ชำนาญการ พิเศษ	กศ.ม. ค.บ..	การบริหาร การศึกษา วิทยาศาสตร์	-	๒๐๐
๓.	นายประยุทธ์ ครุฑแก้ว	๕๙	๓๘	รอง ผู้อำนวยการ /ชำนาญการ พิเศษ	กศ.ม. ค.บ.	การบริหาร การศึกษา สุข-พล	-	๒๐๐
๔	นางสาวมารินทร์ กลิ่นเขต	๔๘	๑๘	รอง ผู้อำนวยการ /ชำนาญการ พิเศษ	กศ.ม. ค.บ.	การบริหาร การศึกษา การศึกษา ปฐมวัย	-	๒๐๐
๕	นางอทิภา วรากรเจริญ	๔๖	๒๒	รอง ผู้อำนวยการ /ชำนาญการ พิเศษ	กศ.ม. ค.บ.	การบริหาร การศึกษา ปฐมศึกษา	-	๒๐๐
๖	นางปัทมา บรรเทาทุกข์	๕๑	๒๗	ชำนาญการ พิเศษ	ศษ.ม. กศ.บ.	การบริหาร การศึกษา เคมี	เคมี	๒๐
๗	นางกรรณิการ์ รัตนวิบูลย์	๓๓	๕๖	ชำนาญการ พิเศษ	ค.บ.	วิทยาศาสตร์ ทั่วไป	วิทยาศาสตร์	๒๐
๘	นางสาวกาญจนา มณีวัลย์	๔๑	๑๕	ชำนาญการ พิเศษ	กศ.ม. กศ.บ.	วิทยาศาสตร์" ฟิสิกส์" ฟิสิกส์	ฟิสิกส์	๓๔
๙	นายคำรณ อินทร์พ่วง	๕๖	๓๖	ชำนาญการ พิเศษ	ศษ.ม. ค.บ.	การบริหาร การศึกษา วิทยาศาสตร์ ทั่วไป	วิทยาศาสตร์	๓๒
๑๐	นางสาวจริยา เฉยเม	๔๙	๒๖	ชำนาญการ พิเศษ	กศ.บ.	วิทยาศาสตร์ ทั่วไป	วิทยาศาสตร์	๔๐

ที่	ชื่อ - ชื่อสกุล	อายุ	อายุราชการ	ตำแหน่ง/ วิทยฐานะ	วุฒิ	วิชา เอก	สอนวิชา	จำนวนครั้ง/ ชั่วโมงที่รับการ พัฒนา/ปี
๑๑	นายสุนทร สุคนธ์พานิช	๕๙	๓๖	ชำนาญการ พิเศษ	วท.ม. กศ.บ. กศ.บ.	ฟิสิกส์ กศ.บ. ฟิสิกส์	ฟิสิกส์	๒๐
๑๒	นางสกุลทิพย์ ผกาวิสุทธิ	๕๔	๓๓	ชำนาญการ พิเศษ	กศ.บ.	เคมี	เคมี	๔๐
๑๓	นายสถิตย์ ตริฎุยก	๕๙	๓๖	ชำนาญการ พิเศษ	กศ.บ. ,น.บ.	วิทยาศาสตร์ ทั่วไป ,นิติศาสตร์	วิทยาศาสตร์	๒๐
๑๔	นายเสน่ห์ สุริยัติวัฒน์	๕๗	๓๙	ชำนาญการ พิเศษ	กศ.ม. กศ.บ.	ฟิสิกส์ ฟิสิกส์	ฟิสิกส์	๒๐
๑๕	นางสมหมาย เข้มคง	๕๗	๓๗	ชำนาญการ พิเศษ	ศษ.ม. ค.บ.	การบริหาร การศึกษา วิทยาศาสตร์ ทั่วไป	วิทยาศาสตร์	๔๐
๑๖	นายเสน่ห์เขียวแก้ว	๕๖	๓๖	ชำนาญการ พิเศษ	กศ.บ.	ชีววิทยา	วิทยาศาสตร์	๑๒๒
๑๗	นางอรชพร ญาณสว่าง	๓๔	๗	ครู	วท.บ.	เคมี	เคมี	๒๐
๑๘	นางสาววิมลมาศ ตันติกุล	๓๑	๕	ครู	วท.ม. วท.บ.	วิทยาศาสตร์ ศึกษา (ชีววิทยา) ชีววิทยา	ชีววิทยา	๕๔
๑๙	นายสว่าง จันทร์เจาะ	๔๗	๒๒	ชำนาญการ พิเศษ	ค.บ.	เคมี	เคมี	๘๖
๒๐	นางคำมี ชัยรักษา	๔๓	๑๙	ชำนาญการ พิเศษ	กศ.ม. ค.บ.	วิทยาศาสตร์ ศึกษา เน้น ฟิสิกส์ ฟิสิกส์	ฟิสิกส์	๒๐
๒๑	นางสาวสรวร ปานเกิด	๔๐	๕	ครู	ศษ.ม. ค.บ.	การบริหาร การศึกษา ฟิสิกส์	ฟิสิกส์	๓๗
๒๒	นายณรรตธร คงเจริญ	๓๔	๑๐	ชำนาญการ พิเศษ	วท.ม. วท.บ.	ฟิสิกส์ ฟิสิกส์	ฟิสิกส์	๒๐๐
๒๓	นางวันเพ็ญ ยิ้มประดิษฐ์	๒๙	๕	ครู	วท.ม. วท.บ.	เคมีศึกษา เคมี	เคมี	๔๐
๒๔	นางกรนันท์ เอี่ยมภูเขียว	๓๑	๒	ครูผู้ช่วย	วท.บ.	จุลชีววิทยา	ชีววิทยา	๓๒
๒๕	นางสาวสุนันทา เมฆไตรรัตน์	๓๓	๔	ครู	วท.บ.	ชีววิทยา	ชีววิทยา	๒๐
๒๖	นายเสกสรร เทียนทอง	๔๓	๒๑	ชำนาญการ	ค.บ.	วิทยาศาสตร์ ทั่วไป	วิทยาศาสตร์	๗๒
๒๗	นายปฏิพ นาคทอง	๓๗	๔	ครู	วท.บ.	ชีววิทยา	ชีววิทยา	๘๐

ที่	ชื่อ - ชื่อสกุล	อายุ	อายุราชการ	ตำแหน่ง/วิทยฐานะ	วุฒิ	วิชา เอก	สอนวิชา	จำนวนครั้ง/ ชั่วโมงที่รับการ พัฒนา/ปี
๒๘	นางสาวศรีไพร บุญฤทธิ	๖๐	๓๙	ชำนาญการพิเศษ	กศ.ม. กศ.บ.	การบริหาร การศึกษา คณิตศาสตร์	คณิตศาสตร์	๓๔
๒๙	นายภาณุวัฒน์ มารดาพิทักษ์	๕๙	๓๓	ชำนาญการพิเศษ	วท.บ.	คณิตศาสตร์	คณิตศาสตร์	๒๐
๓๐	นายขวัญชัย สุขมา	๕๗	๓๓	ชำนาญการพิเศษ	กศ.บ.	คณิตศาสตร์	คณิตศาสตร์	๒๐
๓๑	นางทวีรัตน์ เจริญทอง	๕๑	๒๖	ชำนาญการพิเศษ	วท.บ.	คณิตศาสตร์	คณิตศาสตร์	๔๘
๓๒	นายประสงค์ ทิพย์ธานี	๕๘	๓๕	ชำนาญการพิเศษ	ค.บ.	คณิตศาสตร์	คณิตศาสตร์	๒๐
๓๓	นางวริยาภรณ์ ธีรชอกวิสต์	๕๗	๓๒	ชำนาญการพิเศษ	กศ.ม. กศ.บ.	คณิตศาสตร์ คณิตศาสตร์	คณิตศาสตร์	๓๐
๓๔	นางภรวรรณ อิมประเกียนธรรม	๕๘	๓๖	ชำนาญการพิเศษ	ศศ.ม. กศ.บ.	หลักสูตรและ การสอน คณิตศาสตร์	คณิตศาสตร์	๒๐
๓๕	นางรัชดา ศิริศรีลตามาศ	๔๕	๒๒	ชำนาญการพิเศษ	กศ.ม. กศ.บ.	คณิตศาสตร์ คณิตศาสตร์	คณิตศาสตร์	๒๐
๓๖	นางอารีย์ สาเกกุล	๕๓	๒๙	ชำนาญการพิเศษ	กศ.ม. วท.บ.	การวัดผล การศึกษา คณิตศาสตร์	คณิตศาสตร์	๔๘
๓๗	นางปลายดาว ปานอยู่	๓๔	๙	ชำนาญการพิเศษ	กศ.ม. วท.บ.	วิทยาศาสตร์ ศึกษา แขนง คณิตศาสตร์ ศึกษา คณิตศาสตร์	คณิตศาสตร์	๓๒
๓๘	นายยุทธสพร รักสิงห์	๓๑	๗	ครู	ค.บ.	คณิตศาสตร์	คณิตศาสตร์	๖๒
๓๙	นางสาวณัฐวรรณ มั่นใจ	๓๐	๗	ครูชำนาญการ	กศ.ม. วท.บ.	หลักสูตรและ การสอน คณิตศาสตร์	คณิตศาสตร์	๗๐
๔๐	นางอุษา พุฒลา	๔๙	๒๕	ชำนาญการพิเศษ	กศ.ม. ศษ.บ.	คณิตศาสตร์ คณิต- ชีววิทยา	คณิตศาสตร์	๓๖
๔๑	นางสุมาลีหมากผิน	๔๕	๒๑	ชำนาญการพิเศษ	กศ.ม. วท.บ.	คณิตศาสตร์ สถิติประยุกต์	คณิตศาสตร์	๓๖
๔๒	นางวีไล นิลทวี	๔๖	๒๑	ชำนาญการพิเศษ	กศ.ม. วท.บ.	คณิตศาสตร์ สถิติประยุกต์	คณิตศาสตร์	๓๖

ที่	ชื่อ - ชื่อสกุล	อายุ	อายุราชการ	ตำแหน่ง/ วิทยฐานะ	วุฒิ	วิชา เอก	สอนวิชา	จำนวนครั้ง/ ชั่วโมงที่รับการ พัฒนา/ปี
๔๓	นางสมใจ พงษ์สิงห์	๕๓	๒๕	ชำนาญการ พิเศษ	ศษ.ม. บธ.บ.	การบริหาร การศึกษา การเงินและ การธนาคาร	คณิตศาสตร์	๓๖
๔๔	นางสาวปัทมา สุขโรจน์บัณฑิตย์	๔๒	๒๐	ชำนาญการ	กศ.ม. ค.บ.	การวัดผล การศึกษา คณิตศาสตร์	คณิตศาสตร์	๔๘
๔๕	นายฐิตินันท์ เจริญทอง	๕๓	๓๐	ชำนาญการ พิเศษ	กศ.ม. วท.บ.	คณิตศาสตร์ คณิตศาสตร์	คณิตศาสตร์	๗๖
๔๖	นางสาวสุภาพร นิรันดร์รัตนกิจ	๒๔	๔	ครู	ศษ.บ.	คณิตศาสตร์	คณิตศาสตร์	๒๐
๔๗	นางลาวัญญา ฤกษ์พันธ์	๔๓	๒๑	ชำนาญการ	กศ.ด. ค.บ., ศษ.บ.	การวิจัย พัฒนา หลักสูตร การ ประถมศึกษา การวัดและ ประเมินผล	คณิตศาสตร์	๔๘
๔๘	นางสาวอนุธิดา แก้วสีม่วง	๒๘	๒	ครู คศ.๑	ค.บ.	คณิตศาสตร์	คณิตศาสตร์	๒๐
๔๙	นายอนิรุทธิ์ พุ่มอ่อน	๒๗	-	ครูผู้ช่วย	วท.บ. ศศ.ม.	คณิตศาสตร์ คณิตศาสตร์	คณิตศาสตร์	๒๐
๕๐	นายธีรพงษ์ เข้มคง	๔๑	๑๓	ชำนาญการ พิเศษ	กศ.ม. ค.บ.	การบริหาร การศึกษา ภาษาไทย	ภาษาไทย	๓๖
๕๑	นางจรัสศรี เขาหิน	๕๓	๒๘	ชำนาญการ พิเศษ	ศษ.บ.	ภาษาไทย	ภาษาไทย	๓๖
๕๒	นางนันทน์ภัส มากุล	๕๘	๓๘	ชำนาญการ พิเศษ	กศ.บ.	ภาษาไทย	ภาษาไทย	๓๖
๕๓	นางวันทนี สุขเจริญ	๕๗	๓๗	ชำนาญการ พิเศษ	กศ.บ.	ภาษาไทย	ภาษาไทย	๕๐
๕๔	นายจักรพันธ์ โพธิ์ดีงาม	๖๐	๔๐	ชำนาญการ พิเศษ	กศ.บ.	ภาษาไทย	ภาษาไทย	๓๖
๕๕	นางเสาวณีย์ อรุณแจ้	๕๑	๒๕	ชำนาญการ พิเศษ	ศศ.บ.	ภาษาไทย	ภาษาไทย	๕๔
๕๖	นางภัสดีทิพา ยนต์นิยม	๕๐	๒๖	ชำนาญการ พิเศษ	กศ.ม. ค.บ.	การบริหาร การศึกษา ภาษาไทย	ภาษาไทย	๓๖
๕๗	นางนุศราสิริพงศ์สภาพร	๓๔	๑๐	ชำนาญการ พิเศษ	กศ.ม. ศศ.บ.	หลักสูตรและ การสอน ภาษาไทย	ภาษาไทย	๓๖

ที่	ชื่อ - ชื่อสกุล	อายุ	อายุราชการ	ตำแหน่ง/ วิทยฐานะ	วุฒิ	วิชา เอก	สอนวิชา	จำนวนครั้ง/ ชั่วโมงที่รับการ พัฒนา/ปี
๕๘	นางवासนา ทิพพาทา	๔๑	๕	ครู	ศษ.ม. ค.บ.	การบริการ ศึกษา ภาษาไทย	ภาษาไทย	๓๖
๕๘	นางवासนา ทิพพาทา	๔๑	๕	ครู	ศษ.ม. ค.บ.	การบริการ ศึกษา ภาษาไทย	ภาษาไทย	๓๖
๕๙	นางนภาพร โพธิ์เงิน	๕๒	๒๔	ชำนาญการ พิเศษ	ค.บ.	ภาษาไทย	ภาษาไทย	๓๔
๖๐	นางเพ็ญจิตร ชำนาญผา	๔๓	๒๐	ชำนาญการ	กศ.ม. ค.บ.	การสอน ภาษาไทย ภาษาไทย	ภาษาไทย	๓๖
๖๑	นางสาวศิริวรรณ พันทะยัก	๓๐	๖	ครู	ค.บ.	ภาษาไทย	ภาษาไทย	๓๖
๖๒	นางสายรุ้ง อยู่คร	๓๘	๗	ครูชำนาญ การ	ศษ.ม. ค.บ.	การบริหาร การศึกษา ภาษาไทย	ภาษาไทย	๓๖
๖๓	นางฐิติมาแสงจันทร์	๓๘	๑๑	ชำนาญการ พิเศษ	ค.บ.	ภาษาไทย	ภาษาไทย	๒๔
๖๔	นายวิทยาอินอยู่	๓๓	๗	ครู	ค.บ.	ภาษาไทย	ภาษาไทย	๒๔
๖๕	นางสมศรี ชัยมงคลศักดิ์	๕๙	๓๖	ชำนาญการ พิเศษ	กศ.ม. ค.บ.	การบริหาร การศึกษา ภาษาอังกฤษ	ภาษาอังกฤษ	๔๘
๖๖	นางกาญจนภรณ์ กล่อมคุ้ม	๕๓	๓๒	ชำนาญการ พิเศษ	กศ.ม. กศ.บ.	ภาษาอังกฤษ การบริหาร การศึกษา	ภาษาอังกฤษ	๕๒
๖๗	นางจรรยา ตรีกุย	๕๗	๓๔	ชำนาญการ พิเศษ	ศศ.บ.	ภาษาอังกฤษ	ภาษาอังกฤษ	๔๘
๖๘	นางปทุมพร ชมชัย	๔๖	๑๘	ชำนาญการ พิเศษ	ศษ.ม. ค.บ.	การบริหาร การศึกษา ภาษาอังกฤษ	ภาษาอังกฤษ	๔๘
๖๙	นางพัฒนา รุ่งรดี	๕๙	๓๙	ชำนาญการ พิเศษ	กศ.ม. ค.บ.	ภาษาอังกฤษ ภาษาอังกฤษ	ภาษาอังกฤษ	๔๘
๗๐	นางมณฑก หนูแก้ว	๔๖	๒๓	ชำนาญการ พิเศษ	กศ.ม. ศษ.บ.	การบริหาร การศึกษา ภาษาอังกฤษ	ภาษาอังกฤษ	๔๘
๗๑	นางวรี ยงค์เจาะ	๕๖	๓๔	ชำนาญการ พิเศษ	กศ.ม. ศศ.บ.	ภาษาอังกฤษ ภาษาอังกฤษ	ภาษาอังกฤษ	๔๘
๗๒	นายสุนัย ศรีม่วง	๕๗	๓๔	ชำนาญการ พิเศษ	กศ.ม. กศ.บ.	ภาษาอังกฤษ ภาษาอังกฤษ	ภาษาอังกฤษ	๔๘

ที่	ชื่อ - ชื่อสกุล	อายุ	อายุราชการ	ตำแหน่ง/วิทยฐานะ	วุฒิ	วิชา เอก	สอนวิชา	จำนวนครั้ง/ ชั่วโมงที่รับการ พัฒนา/ปี
๗๓	นางสาวเรวดี ตำนกิติไกรลาศ	๕๖	๓๔	เชี่ยวชาญ	กศ.ม. กศ.บ.	ภาษาอังกฤษ ภาษาอังกฤษ	ภาษาอังกฤษ	๒๐
๗๔	นางอุไรวรรณ เหมือนแก้ว	๕๕	๒๗	ชำนาญการ พิเศษ	ศศ.บ.	ภาษาอังกฤษ	ภาษาอังกฤษ	๒๐
๗๕	นางสาวกิตติยา ต้นกลิ่น	๓๑	๖	ครู	ศศ.บ.	ภาษาจีน	ภาษาจีน	๔๘
๗๖	นายลิขิต สอนเทียน	๓๐	๔	ครู	ศศ.บ.	ภาษาจีน	ภาษาจีน	๑๘
๗๗	นางสุชาดา ยงค์เจาะ	๕๓	๓๐	ชำนาญการ พิเศษ	กศ.บ.	ภาษาอังกฤษ	ภาษาอังกฤษ	๔๐
๗๘	นางสาวอนงค์นาฏ ปานดวง	๔๓	๒๑	ชำนาญการ	กศ.ม. ศศ.บ.	เทคโนโลยี และสื่อสารฯ ภาษาอังกฤษ	ภาษาอังกฤษ	๔๘
๗๙	นางสาวดารารพร ช้อนแดง	๓๐	๒	ครูผู้ช่วย	ศศ.บ.	ภาษาฝรั่งเศส	ภาษาฝรั่งเศส	๒๐
๘๐	นางสาวกนกพร ศรีอำพันธ์	๓๙	๗	ชำนาญการ	ค.บ.	ภาษาอังกฤษ	ภาษาอังกฤษ	๒๐
๘๑	นางสาวพวงพลอย พรกระแสน	๒๙	๓	ครู	ศษ.บ.	ภาษาอังกฤษ	ภาษาอังกฤษ	๘๐
๘๒	นายกนกศักดิ์ สอนเพียร	๓๓	๕	ครู	กศ.ม. ศศ.บ.	การบริหาร การศึกษา ภาษาจีน	ภาษาจีน	๒๐
๘๓	นางมัญชุสา ศรีวิเศษ	๔๓	๙	ชำนาญการ	ศษ.ม. ศศ.บ.	บริหาร การศึกษา ภาษาอังกฤษ	ภาษาอังกฤษ	๒๐
๘๔	นางสาวแพรวพรรณ ชั้นกลีกรรรม	๓๙	๑๐	ชำนาญการ	ศษ.ม. ศศ.บ.	การบริหาร การศึกษา ภาษาอังกฤษ	ภาษาอังกฤษ	๔๘
๘๕	นางสาวสุมาลย์ นวลพิจิตร	๒๔	๕เดือน	ครูผู้ช่วย	ค.บ.	ภาษาอังกฤษ	ภาษาอังกฤษ	๑๒๐
๘๖	นายภาณุพงศ์ คงเชื้อสาย	๔๖	๒๑	ชำนาญการ	ศศ.ม. ค.บ.	สังคมศึกษา ศิลปศึกษา	ประวัติศาสตร์	๒๐
๘๗	นางจิราภรณ์ วงษ์กวีไพโรจน์	๖๐	๓๙	เชี่ยวชาญ	กศ.ม. กศ.บ.	การบริหาร การศึกษา สังคมศึกษา	สังคมศึกษา	๒๐
๘๘	นางเฉลิม พรกระแสน	๕๙	๓๘	เชี่ยวชาญ	ศษ.ม. กศ.บ.	สิ่งแวดล้อม ศึกษา ภูมิศาสตร์	สังคมศึกษา	๒๐
๘๙	นายสุเทพ มาคง	๕๓	๒๕	ชำนาญการ พิเศษ	ค.บ.	สังคมศึกษา	สังคมศึกษา	๒๐
๙๐	นายอมรพันธ์ อุตสาหกิจ	๕๙	๓๖	ชำนาญการ	ศศ.ม. กศ.บ.	สังคมศึกษา สังคมศึกษา	สังคมศึกษา	๒๐

ที่	ชื่อ - ชื่อสกุล	อายุ	อายุราชการ	ตำแหน่ง/ วิทยฐานะ	วุฒิ	วิชา เอก	สอนวิชา	จำนวนครั้ง/ ชั่วโมงที่รับการ พัฒนา/ปี
๙๑	นางสาวมยุรี อธิสวัสดีพันธ์ุ	๖๐	๓๓	ชำนาญการ พิเศษ	ศษ.บ.	สังคมศึกษา	สังคมศึกษา	๒๐
๙๒	นางภรณี กังวาล	๕๕	๓๑	ชำนาญการ	กศ.บ.	สังคมศึกษา	สังคมศึกษา	๒๐
๙๓	นายวีรพล ปานดำ	๓๘	๕	ครู	ศษ.ม. ค.บ.	การบริหาร การศึกษา สังคมศึกษา	สังคมศึกษา	๒๐
๙๔	นางสุภาพ น้อยจันทร์	๕๔	๒๔	ชำนาญการ พิเศษ	ศน.ม. ศษ.บ.	รัฐศาสตร์การ ปกครอง สังคมศึกษา	สังคมศึกษา	๒๐
๙๕	นายพนม พุฒลา	๕๔	๗	ชำนาญการ พิเศษ	ค.บ.	สังคมศึกษา	สังคมศึกษา	๒๐
๙๖	นางสมปอง ปานเมือง	๕๔	๗	ครู	ค.บ.	สังคมศึกษา	สังคมศึกษา	๒๐
๙๗	นายจักรพันธ์ ชีวะวัฒนา	๒๘	๔	ครู	กศ.ม. กศ.บ.	การบริหาร การศึกษา สังคมศึกษา	หน้าที่พลเมือง	๒๐
๙๘	นายวันชัย วงษ์เทพนิวัตติ	๕๗	๓๔	เชี่ยวชาญ	ศศ.ม. ค.บ.	ไทยคดีศึกษา สังคมศึกษา	หน้าที่พลเมือง ประวัติศาสตร์	๒๐
๙๙	นายอภิสิทธิ์ มิ่งกลิ่น	๓๒	๑	ครูผู้ช่วย	ค.บ.	สังคมศึกษา	สังคมศึกษา	๒๐
๑๐๐	นางเบญจมาภรณ์ เทียนทอง	๓๕	๖	ครู	กศ.ม. ศษ.บ.	เทคโนโลยี และสื่อสาร การศึกษา สังคมศึกษา	ประวัติศาสตร์	
๑๐๑	นางสาวศุภรัตน์ ชำนาญผา	๓๓	๖	ครู	กศ.ม. วท.บ.	การบริหาร การศึกษา เศรษฐศาสตร์	สังคมศึกษา	๒๐
๑๐๒	นายชานนท์ ผ่องฉวี	๒๙	๒เดือน	ครูผู้ช่วย	ค.บ.	สังคมศึกษา	สังคมศึกษา	๒๐
๑๐๓	นายบุญมีมะริต	๕๘	๓๗	ชำนาญการ พิเศษ	กศ.ม. ค.บ.	การบริหาร การศึกษา พลศึกษา	พลศึกษา	๒๐
๑๐๔	นายไชยรัตน์ พรกระแส	๖๐	๓๖	ชำนาญการ พิเศษ	กศ.ม. กศ.บ.	พลศึกษา พลศึกษา	พลศึกษา	๒๐
๑๐๕	นายกำพล สุนันทวนิช	๕๘	๓๖	ชำนาญการ พิเศษ	กศ.ม. กศ.บ.	พลศึกษา วิทยาศาสตร์ ทั่วไป	พลศึกษา	๒๐
๑๐๖	นายธงชัย รักถึง	๕๘	๓๖	ชำนาญการ พิเศษ	ค.บ.	พลศึกษา	พลศึกษา	๒๐
๑๐๗	นายวีระศักดิ์ หมอกมิต	๕๒	๒๙	ชำนาญการ พิเศษ	กศ.ม. กศ.บ.	พลศึกษา พลศึกษา	พลศึกษา	๒๐

ที่	ชื่อ - ชื่อสกุล	อายุ	อายุราชการ	ตำแหน่ง/ วิทยฐานะ	วุฒิ	วิชา เอก	สอนวิชา	จำนวนครั้ง/ ชั่วโมงที่รับการ พัฒนา/ปี
๑๐๘	นายสุเทพ สิทธิโสภณ	๕๖	๓๕	ชำนาญการ พิเศษ	กศ.ม. กศ.บ.	พลศึกษา พลศึกษา	พลศึกษา	๒๐
๑๐๙	นายชัยณรงค์ เขียวแก้ว	๕๒	๒๙	ชำนาญการ พิเศษ	กศ.ม. กศ.บ.	พลศึกษา พลศึกษา	พลศึกษา	๒๐
๑๑๐	นายจรัส สุริโย	๕๔	๒๔	ชำนาญการ พิเศษ	กศ.ม. ค.บ.	การบริหาร การศึกษา พลศึกษา	พลศึกษา	๒๐
๑๑๑	นางสาววิจิตราสุริยวงศ์	๒๕	๗เดือน	ครูผู้ช่วย	ค.บ.	สุขศึกษา	พลศึกษา	๒๐
๑๑๒	นางรัชนี พุดซ้อน	๔๓	๒๑	ชำนาญการ พิเศษ	ศศ.ม. ค.บ.	นาฏศิลป์ นาฏศิลป์	นาฏศิลป์	๒๐
๑๑๓	นายสนิท น้อยคง	๖๐	๓๘	ชำนาญการ พิเศษ	ค.บ.	อุตสาหกรรม ศิลป์	ศิลปะ	๒๐
๑๑๔	นายจิระเมษฐ์ อัครรังสีธนกุล	๕๓	๒๘	ชำนาญการ พิเศษ	กศ.ม. ค.บ.	การบริหาร การศึกษา ดนตรีศึกษา	ดนตรี	๒๐
๑๑๕	นายทวีพงศ์ รอดสิน	๕๐	๓๐	ชำนาญการ พิเศษ	กศ.ม. ค.บ.	การบริหาร การศึกษา บริหาร การศึกษา	ดนตรี	๒๐
๑๑๖	นางชูจิต พรหมราชแก้ว	๖๐	๓๙	ชำนาญการ พิเศษ	ค.บ.	นาฏศิลป์	นาฏศิลป์	๒๐
๑๑๗	นายภักพล หล้าพุง	๓๕	๕	ครู	ศศ.ม. ศศ.บ.	การบริหาร การศึกษา จิตรศิลป์	ศิลปะ	๒๐
๑๑๘	นางอำพร เขียวแก้ว	๕๑	๒๓	ชำนาญการ พิเศษ	ศศ.บ.	การจัดการ ทั่วไป	คอมพิวเตอร์	๒๐
๑๑๙	นางชนกานต์ กฤติธัญกษ	๕๑	๓๐	ชำนาญการ พิเศษ	วท.ม. วท.บ.	เทคโนโลยี และสื่อสาร การศึกษา วิทยาการ คอมพิวเตอร์	คอมพิวเตอร์	๒๐
๑๒๐	นางอารยา รั๊กมหาคุณ	๕๑	๒๔	ชำนาญการ	กศ.ม. บธ.บ.	การบริหาร การศึกษา การบริหาร ทั่วไป	คอมพิวเตอร์	๒๐
๑๒๑	ส.ต.ต.หญิงภัทรวดี มูลดี	๔๒	๘	ชำนาญการ	กศ.ม. บธ.บ. ศศ.บ.	คอมพิวเตอร์ ศึกษา คอมพิวเตอร์ ธุรกิจ ภาษาไทย	คอมพิวเตอร์	๒๐

ที่	ชื่อ - ชื่อสกุล	อายุ	อายุราชการ	ตำแหน่ง/วิทยฐานะ	วุฒิ	วิชา เอก	สอนวิชา	จำนวนครั้ง/ ชั่วโมงที่รับการ พัฒนา/ปี
๑๒๒	นางสาวไพจิตร จันทร์โพยม	๔๕	๒๒	ชำนาญการพิเศษ	กศ.ม. ค.บ.	การบริหาร การศึกษา คอมพิวเตอร์ ศึกษา	คอมพิวเตอร์	๒๐
๑๒๓	นายวิษณุ อ้นบางเขน	๔๔	๑๔	ชำนาญการพิเศษ	ค.บ.	อุตสาหกรรม ศิลป์	คอมพิวเตอร์	๒๐
๑๒๔	นางประเสริฐ อ้นบางเขน	๓๙	๑๔	ชำนาญการพิเศษ	กศ.ม. วท.บ.	การบริหาร การศึกษา วิทยาการ คอมพิวเตอร์	คอมพิวเตอร์	๒๐
๑๒๕	นางสาวฉันทาภรณ์ ศรีโพธิ์	๓๕	๕	ครู	ค.ม. บธ.บ.	หลักสูตรและ การสอน ทั่วไป การ บริหารธุรกิจ การบัญชี	คอมพิวเตอร์	๒๐
๑๒๖	นายวิรัตน์ ต้นติกุล	๕๘	๓๕	ชำนาญการ	ค.บ.	การบริหาร การศึกษา	คหกรรม	๒๐
๑๒๗	นายสมชาย ดวงเนตร	๔๔	-	ครูผู้ช่วย	กศ.ม. วท.บ.	หลักสูตรและ การสอน เทคโนโลยี การผลิต	คหกรรม	๒๐
๑๒๘	นางนิตยา พรามจร	๕๗	๒๙	ชำนาญการพิเศษ	คศ.บ.	ผ้าและเครื่อง แต่งกาย	คหกรรม	๒๐
๑๒๙	นางแววดาว อยู่สุข	๕๘	๓๖	ชำนาญการพิเศษ	ทษ.บ.	เศรษฐศาสตร์ สหกรณ์	เกษตร	๒๐
๑๓๐	นางสาวยุพิน อยู่เปีย	๓๒	๑	ครูผู้ช่วย	วท.บ.	เกษตรศาสตร์	เกษตร	๒๐
๑๓๑	นางสุรางคณา คุปตรัตน์	๖๐	๓๗	ชำนาญการพิเศษ	ศศ.ม. วท.บ.	การบริหาร การศึกษา จิตวิทยาการ แนะแนว	แนะแนว	๒๐
๑๓๒	นางสาวอัจฉรา อินทรุ่ง	๕๖	๓๖	ชำนาญการพิเศษ	กศ.ม. ค.บ.	การบริหาร การศึกษา ภาษาไทย	ห้องสมุด	๒๐
๑๓๓	นางณัฐากาญจน์ ภูมิตนไพศาล	๕๖	๓๕	ชำนาญการพิเศษ	กศ.ม. ค.บ.	การบริหาร การศึกษา การบริหาร การศึกษา	คอมพิวเตอร์	๒๐

ที่	ชื่อ - ชื่อสกุล	อายุ	อายุราชการ	ตำแหน่ง/ วิทยฐานะ	วุฒิ	วิชา เอก	สอนวิชา	จำนวนครั้ง/ ชั่วโมงที่รับการ พัฒนา/ปี
๑๓๔	นางสาวศิริกัลยา โสตถิรกุล	๒๙	๔	ครู	ศศ.บ.	จิตวิทยา	แนะแนว	๒๐
๑๓๕	นางสาวณิชาภัทร์ สมปู้	๕๐	๒๑	ชำนาญการ พิเศษ	ค.บ.	บรรณารักษ์	ห้องสมุด	๒๐

จำนวนครูที่สอนวิชาตรงวิชาเอก ๑๓๕ คน คิดเป็นร้อยละ ๑๐๐

ตาราง ๓ แสดงวุฒิการศึกษา อายุการทำงาน สอนระดับชั้น และการจ้างด้วยงบ

ของครูอัตราจ้าง

(ข้อมูล ณ วันที่ ๑๐ มิถุนายน ๒๕๕๙)

ที่	ชื่อ - ชื่อสกุล	อายุ	ประสบการณ์ การสอน (ปี)	วุฒิ	วิชา เอก	สอนวิชา/ชั้น	จ้างด้วยเงิน
๑.	นายสุธาปัท จันทร์ดิษฐ์	๓๗	๑๔	ค.บ.	สังคมศึกษา	สังคมศึกษา	สพม.เขต ๓๘
๒.	นายเฉลิมพล อินทรสะอาด	๓๕	๑๐	ค.บ.	คอมพิวเตอร์ การศึกษา	คอมพิวเตอร์	สพม.เขต ๓๘
๓.	นางสาวณัฐรีนีย์ สายสมบูรณ์	๒๖	๑	ค.บ.	เคมี	เคมี	สพม.เขต ๓๘
๔	นางสาวสุภาพร สีนวล	๓๖	๑๑	คศ.บ.	รัฐประศาสน ศาสตร์	สังคมศึกษา	สพม.เขต ๓๘
๕	นางสาววิภาศิริ ทากะถา	๓๙	๑๗	บธ.บ.	บริการธุรกิจ	ห้องเรียนกีฬา	ห้องเรียนกีฬา
๖	นายดุสิต บาทบำรุง	๒๔	๑	ศษ.บ.	พลศึกษา	ห้องเรียนกีฬา	ห้องเรียนกีฬา
๗	นางสาวพุกษา เพิ่มพูล	๓๑	๖	วท.บ	วิทยาศาสตร์ การกีฬา	ห้องเรียนกีฬา	ห้องเรียนกีฬา
๘	นายโอฬาร จอกทอง	๒๕	๖เดือน	ค.บ.	พลศึกษา	ห้องเรียนกีฬา	ห้องเรียนกีฬา
๙	นายคุณากร สุริยนต์	๒๕	๙เดือน	ค.บ.	ดนตรีสากล	ดนตรี	สพม.เขต ๓๘
๑๐	นายไพยมศิริพงษ์	๖๘	๘	ค.บ.	คณิตศาสตร์	คณิตศาสตร์	งบโรงเรียน
๑๑	นายสุปัญญา สงวนทรัพย์	๒๙	๓	คศ.บ.	ภาษาจีน	ภาษาจีน	งบโรงเรียน
๑๒	นายลัทธิพงศ์ มารอด	๒๖	๒	ศษ.บ.	ฝรั่งเศส	ฝรั่งเศส	งบโรงเรียน
๑๓	นางสาวจิรภัทร ขาวทุ่ง	๒๖	๒	กศ.บ.	ชีววิทยา	ชีววิทยา	งบโรงเรียน
๑๔	นางสาวธัญญา น้อยถิง	๒๗	๓	ค.บ.	สังคมศึกษา	สังคมศึกษา	งบโรงเรียน
๑๕	นายสาธิต จันสิงขรณ์	๒๗	๔	ศษ.บ.	ประวัติศาสตร์	ประวัติศาสตร์	งบโรงเรียน
๑๖	นางสาวน้ำเพชร มั่งค้าย	๒๘	๔	ค.บ.	วิทยาศาสตร์	วิทยาศาสตร์	งบโรงเรียน
๑๗	นางสาวอลิษา ทองพิทักษ์	๒๖	๒	คศ.บ.	ภาษาจีน	ภาษาจีน	งบโรงเรียน
๑๘	นางสาวปัทริยา ประสงค์ทรัพย์	๒๕	๒	คศ.บ.	ภาษาจีน	ภาษาจีน	งบโรงเรียน
๑๙	นายพัชรพงษ์ ทิพย์ธานี	๒๗	๒	ค.บ.	สังคมศึกษา	สังคมศึกษา	งบโรงเรียน
๒๐	นายศุภชัย ยงค์เจาะ	๒๗	๑	ค.บ.	เครื่องโลหะ และรูปทรง อัญมณี	ศิลปะ	งบโรงเรียน
๒๑	ว่าที่ ร.ต.อภิรัตน์ บุญคง	๒๔	๘เดือน	ค.บ.	อังกฤษ	อังกฤษ	งบโรงเรียน
๒๒	นางสาวนริศรา ประเสริฐสิทธิ์	๓๓	๗	บช.บ.	คอมพิวเตอร์	ธุรการ	สพม.เขต ๓๘
๒๓	นางสาวธัญนภัสร์ ยนต์นิยม	๒๕	๓	วท.บ.	เคมี	Labboy	สพม.เขต ๓๘
๒๔	นางสาวนุชนารถ ทองเงิน	๓๕	๗	บธ.บ.	คอมพิวเตอร์	ธุรการ	งบโรงเรียน
๒๕	นางสาวภราณี โรจน์ธนพิพัฒน์	๓๗	๔	บธ.บ	คอมพิวเตอร์	ธุรการ	งบโรงเรียน
๒๖	นางสาวปิยนุช น้อยคง	๒๙	๔	บธ.บ	คอมพิวเตอร์	ธุรการ	งบโรงเรียน
๒๗	นางสาวชนิษฐา อยู่ข้างแรม	๒๕	๓	ศษ.บ	อังกฤษท่อง เที่ยว	ธุรการ	งบโรงเรียน
๒๘	นางสาวนราภรณ์ สุดสนอง	๒๘	๒	วทบ.		ห้องสมุด	งบโรงเรียน
๒๙	นางสาวฉลองขวัญ รักถิง	๓๕	๒	ศษ.บ.	บริหารธุรกิจ	ห้องพยาบาล	งบโรงเรียน

ที่	ชื่อ - ชื่อสกุล	อายุ	ประสบการณ์ การสอน (ปี)	วุฒิ	วิชา เอก	สอนวิชา/ชั้น	จ้างด้วยเงิน
๓๐	นายอรรถพล บาทบำรุง	๒๘	๑	ศษ.บ.	พลศึกษา	ห้องเรียนกีฬา	ห้องเรียนกีฬา
๓๑	นายรณชัย จินาเกตุ	๓๓	๑	บข.บ	คอมพิวเตอร์	ห้องเรียนกีฬา	ห้องเรียนกีฬา
๓๒	นายธีรภัทร จำเนียร	๒๔	๑	ค.บ.	พลศึกษา	ห้องเรียนกีฬา	ห้องเรียนกีฬา
๓๓	นางสาวจรรุวรรณ ไชยพันโท	๒๕	๑	ศศ.บ.	พลศึกษา	ห้องเรียนกีฬา	

ตาราง ๔ แสดงวุฒิการศึกษาสูงสุดของบุคลากรโรงเรียนสุโขทัยวิทยาคม ปีการศึกษา ๒๕๕๙

ระดับ	จำนวน (คน)
ปวช.	-
ปวส.	-
ประกาศนียบัตรบัณฑิต	-
ปริญญาตรี	๘๕
ปริญญาโท	๗๙
ปริญญาเอก	๒

ตาราง ๕ แสดงสาขาวิชาที่จบการศึกษาและภาระงานสอนของบุคลากร
โรงเรียนสุโขทัยวิทยาคม ปีการศึกษา ๒๕๕๙

สาขาวิชา	จำนวน (คน)	ภาระงานสอนเฉลี่ยของครู ๑ คน ในแต่ละสาขาวิชา(ชม./สัปดาห์)
๑. บริหารการศึกษา	๕	๑๙
๒. คณิตศาสตร์	๒๒	๑๙
๓. วิทยาศาสตร์	๒๒	๑๙
๔. ภาษาไทย	๑๕	๑๙
๕. ภาษาอังกฤษ	๒๑	๑๙
๖. สังคมศึกษา	๑๗	๑๙
๗. การงานอาชีพและเทคโนโลยี	๑๓	๑๙
๘. ศิลปะ	๖	๑๙
๙. สุขศึกษา	๙	๑๙
๑๐. พนักงานราชการ	๙	๑๙
๑๑. ครูอัตราจ้าง	๑๒	๑๙
๑๒. Foreign Teacher	๙	๑๙
รวม	๑๖๐	๓,๐๔๐

ตาราง ๖ แสดงข้อมูลนักเรียนโรงเรียนสุโขทัยวิทยาคม ปีการศึกษา ๒๕๕๗

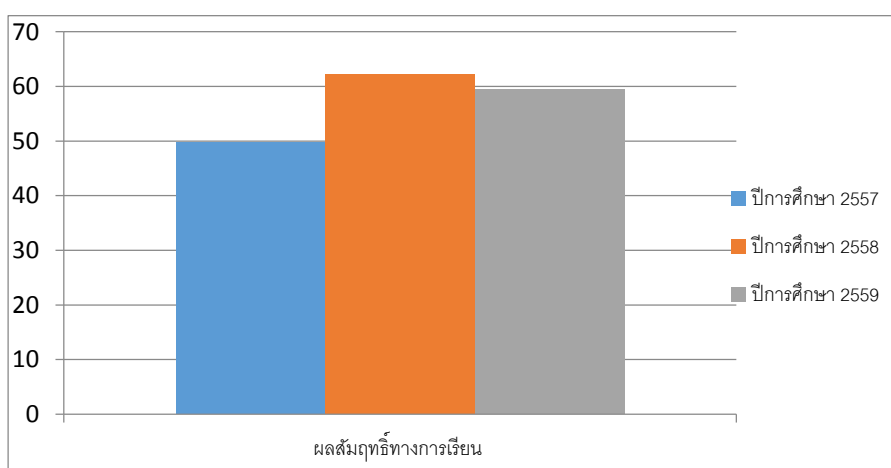
ระดับชั้นเรียน	จำนวนห้อง	เพศ		รวม	เฉลี่ยต่อห้อง
		ชาย	หญิง		
ม.๑	๑๒	๓๒๐	๑๕๑	๔๗๑	๓๙.๒๕
ม.๒	๑๒	๓๔๕	๑๔๔	๔๘๙	๔๐.๗๑
ม.๓	๑๒	๓๐๙	๑๔๙	๔๕๘	๓๘.๑๖
ม.๔	๑๒	๒๖๓	๒๑๕	๔๗๘	๓๙.๘๓
ม.๕	๑๒	๒๖๗	๒๐๔	๔๗๑	๓๙.๒๕
ม.๖	๑๒	๒๕๐	๑๙๙	๔๔๙	๓๗.๔๑
รวมทั้งหมด	๗๒	๑,๗๕๔	๑,๐๖๒	๒,๘๑๖	

๑) จำนวนนักเรียนในปีการศึกษา ๒๕๕๗ รวม ๒,๘๑๖ คน (ณ วันที่ ๑๐ มิถุนายน ๒๕๕๗)

๒) จำนวนนักเรียนในโรงเรียนทั้งสิ้น ๒,๘๑๖ คน จำแนกตามระดับชั้นที่เปิดสอน

ตาราง ๗ แสดงข้อมูลผลสัมฤทธิ์ทางการเรียนระดับสถานศึกษาของนักเรียน
ที่มีเกรดเฉลี่ยผลสัมฤทธิ์ทางการเรียนแต่ละรายวิชาในระดับ ๓ ขึ้นไป
ระดับชั้นมัธยมศึกษาปีที่ ๑ - ๖ ปีการศึกษา ๒๕๕๗ - ๒๕๕๙

ปีการศึกษา	๒๕๕๗	๒๕๕๘	๒๕๕๙
ร้อยละ	๔๙.๖๗	๖๒.๑๙	๕๙.๔๑



กราฟ ๗-๑ แสดงร้อยละของผลสัมฤทธิ์ทางการเรียนการสอนของนักเรียนโรงเรียน
สุโขทัยวิทยาคมที่ผลการเรียนระดับ ๓ ขึ้นไป ปีการศึกษา ๒๕๕๗ - ๒๕๕๙

จากกราฟ ๗-๑พบว่า ร้อยละของผลสัมฤทธิ์ทางการเรียนของนักเรียนโรงเรียนสุโขทัยวิทยาคมที่มีผลการเรียนรู้อะดับ ๓ ขึ้นไป ปีการศึกษา ๒๕๕๗ - ๒๕๕๙ มีร้อยละเพิ่มขึ้นอย่างต่อเนื่องทุกปี แสดงถึงคุณภาพการจัดการเรียนรู้ของโรงเรียนสุโขทัยวิทยาคม และมีแนวโน้มเพิ่มสูงขึ้น

ตาราง ๘ แสดงข้อมูลผลการประเมินการทดสอบความสามารถพื้นฐานของผู้เรียนระดับชาติ

(National Test : NT) ระดับชั้นมัธยมศึกษาปีที่ ๓ ประจำปีการศึกษา ๒๕๕๘ - ๒๕๕๙

๑) เปรียบเทียบภาพรวมผลการประเมินการทดสอบความสามารถพื้นฐานของผู้เรียนระดับชาติ

(NT) และร้อยละของผลต่างระหว่าง ประจำปีการศึกษา ๒๕๕๘ - ๒๕๕๙

ความสามารถ	ปีการศึกษา ๒๕๕๘	ปีการศึกษา ๒๕๕๙	ร้อยละของผลต่าง ระหว่างปีการศึกษา
ด้านภาษา			
ด้านคำนวณ			
ด้านเหตุผล			
รวมความสามารถทั้ง ๓ ด้าน			

๒) เปรียบเทียบผลการประเมินการทดสอบความสามารถพื้นฐานของผู้เรียนระดับชาติ (NT) ระดับชั้นมัธยมศึกษาปีที่ ๓ ปีการศึกษา ๒๕๕๘-๒๕๕๙ จำแนกตามร้อยละ ของระดับคุณภาพ

(กราฟแสดงข้อมูลเปรียบเทียบ ด้านภาษา).....

.....

.....

.....

.....

(กราฟแสดงข้อมูลเปรียบเทียบ ด้าน)

.....

.....

.....

.....

(กราฟแสดงข้อมูลเปรียบเทียบ ด้านเหตุผล)

.....

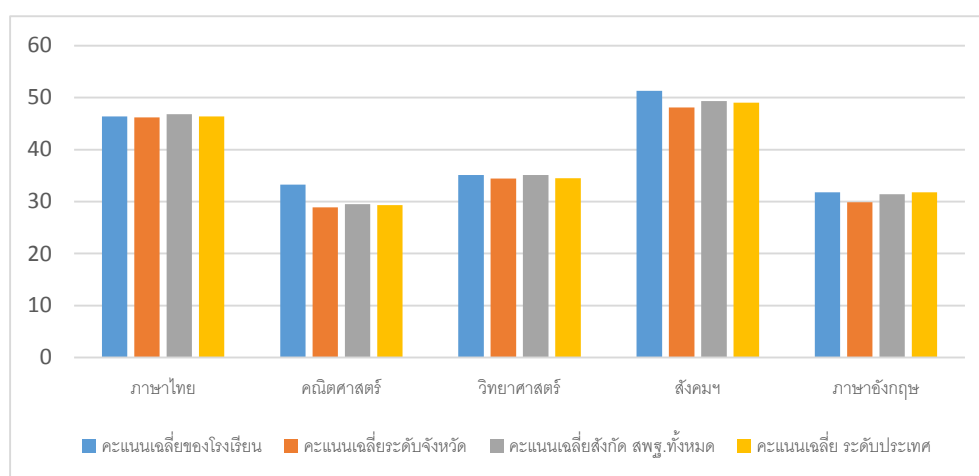
.....

.....

.....

ตาราง ๙ แสดงผลการทดสอบทางการศึกษาระดับชาติขั้นพื้นฐาน (O-NET)
มัธยมศึกษาปีที่ ๓ ประจำปีการศึกษา ๒๕๕๙

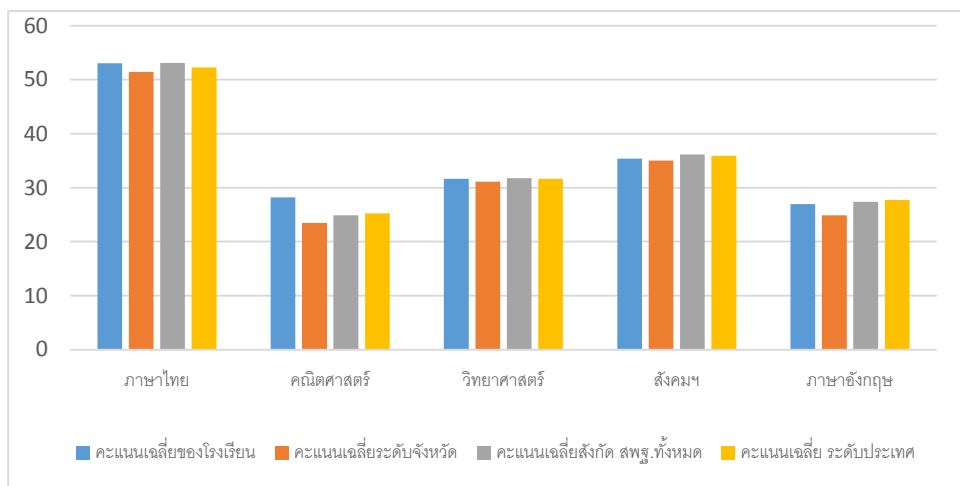
ระดับ/รายวิชา	ภาษาไทย	คณิตศาสตร์	วิทยาศาสตร์	สังคมฯ	ภาษาอังกฤษ
คะแนนเฉลี่ยของโรงเรียน	๔๖.๓๕	๓๓.๒๘	๓๕.๐๙	๕๑.๓๐	๓๑.๘๐
คะแนนเฉลี่ยระดับจังหวัด	๔๖.๒๑	๒๘.๘๘	๓๔.๔๒	๔๘.๑๒	๒๙.๘๕
คะแนนเฉลี่ยสังกัด สพฐ.ทั้งหมด	๔๖.๘๑	๒๙.๕๓	๓๕.๑๒	๔๙.๓๔	๓๑.๓๙
คะแนนเฉลี่ย ระดับประเทศ	๔๖.๓๖	๒๙.๓๑	๓๔.๔๙	๔๙.๐๐	๓๑.๘๐



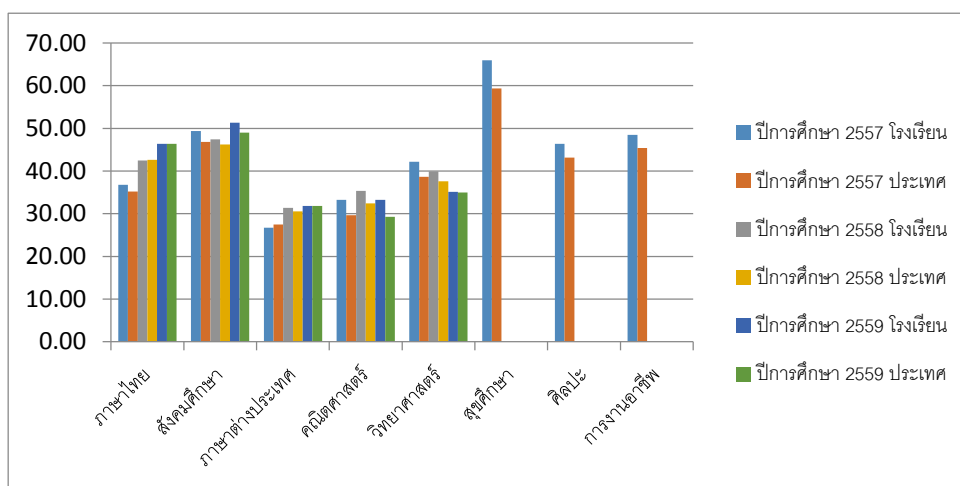
แผนภูมิแท่ง แสดงผลการทดสอบทางการศึกษาระดับชาติขั้นพื้นฐาน (O-NET)
ประจำปีการศึกษา ๒๕๕๙ ชั้นมัธยมศึกษาปีที่ ๓

ตาราง ๑๐ แสดงผลการทดสอบทางการศึกษาระดับชาติขั้นพื้นฐาน (O-NET)
มัธยมศึกษาปีที่ ๖ ประจำปีการศึกษา ๒๕๕๙

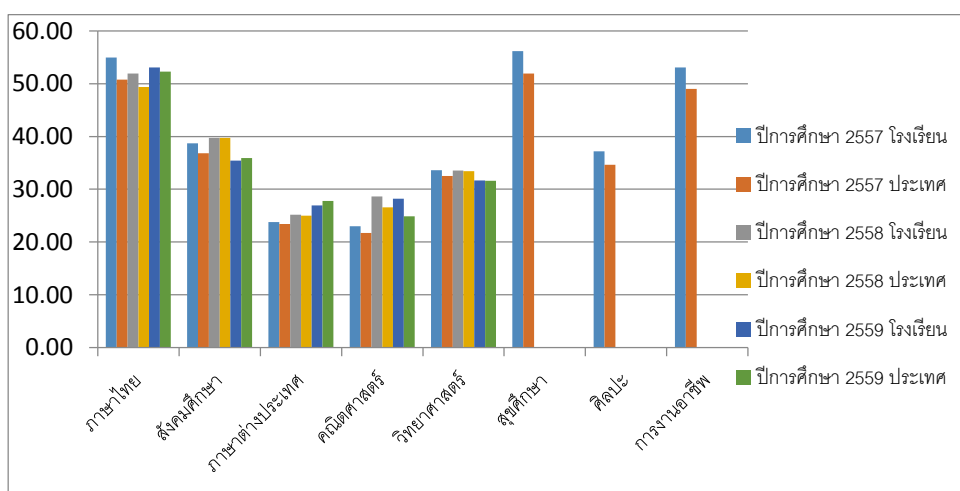
ระดับ/รายวิชา	ภาษาไทย	คณิตศาสตร์	วิทยาศาสตร์	สังคมฯ	ภาษาอังกฤษ
คะแนนเฉลี่ยของโรงเรียน	๕๓.๐๖	๒๘.๑๘	๓๑.๖๗	๓๕.๔๑	๒๖.๙๖
คะแนนเฉลี่ยระดับจังหวัด	๕๑.๔๓	๒๓.๔๘	๓๑.๑๓	๓๕.๐๕	๒๔.๘๘
คะแนนเฉลี่ยสังกัด สพฐ.ทั้งหมด	๕๓.๐๙	๒๔.๙๐	๓๑.๗๗	๓๖.๑๗	๒๗.๓๕
คะแนนเฉลี่ย ระดับประเทศ	๕๒.๒๙	๒๕.๒๔	๓๑.๖๒	๓๕.๘๙	๒๗.๗๖



แผนภูมิแท่ง ผลการทดสอบทางการศึกษาระดับชาติขั้นพื้นฐาน (O-NET) ประจำปีการศึกษา ๒๕๕๙ ชั้นมัธยมศึกษาปีที่ ๖



แผนภูมิแท่ง แสดงผลการทดสอบทางการศึกษาระดับชาติขั้นพื้นฐาน(O-NET) ระดับชั้นมัธยมศึกษาปีที่ ๓ ประจำปีการศึกษา ๒๕๕๗-๒



แผนภูมิแท่ง แสดงผลการทดสอบทางการศึกษาระดับชาติขั้นพื้นฐาน (O-NET) ระดับชั้นมัธยมศึกษาปีที่ ๖ ประจำปีการศึกษา ๒๕๕๗-๒๕๕๙

๑.๓ ข้อมูลการใช้แหล่งเรียนรู้ภายในและภายนอกโรงเรียน ประจำปีการศึกษา ๒๕๕๙

- ๑.๓.๑) ข้อมูลเกี่ยวกับอาคารสถานที่
- ๑.๓.๒) เนื้อที่ ๑๑๗ ไร่ ๓ งาน ๗ ตารางวา
- ๑.๓.๓) จำนวนอาคารเรียนถาวร รวม ๖ หลัง
- ๑.๓.๔) จำนวนอาคารอเนกประสงค์ รวม ๘ หลัง
- ๑.๓.๕) จำนวนสนามกีฬา ๑๔ สนาม ได้แก่สนามบาสเกตบอล ๒ สนาม,
สนามวอลเลย์บอล ๓ สนาม, สนามตะกร้อ ๖ สนาม, สนามวอลเลย์บอลชายหาด
๑ สนาม, สนามฟุตบอล ๒ สนาม
- ๑.๓.๖) จำนวนห้องเรียนทั้งหมด ๗๒ ห้อง
- ๑.๓.๗) จำนวนห้องประกอบ
- ห้องทดลองวิทยาศาสตร์ ๙ ห้อง
 - ห้องคอมพิวเตอร์ ๔ ห้อง
 - ห้องดนตรี-นาฏศิลป์ ๒ ห้อง
 - ห้องปฏิบัติการทางภาษา ๒ ห้อง
 - ห้องพยาบาล ๑ ห้อง
 - ห้องสมุด ๑ ห้อง

ข้อมูลเกี่ยวกับสื่อ อุปกรณ์ เครื่องอำนวยความสะดวก

- ๑.๓.๘) จำนวนเครื่องคอมพิวเตอร์ ทั้งหมด ๔๒๔ เครื่อง
- คิดสัดส่วนจำนวนนักเรียน : เครื่อง = ๒๕ : ๑
 - ใช้เพื่อการเรียนการสอน จำนวน ๓๒๔ เครื่อง
 - ใช้ในการบริหาร จำนวน ๑๐๐ เครื่อง
 - เล่น internet ได้ ๓๒๔ เครื่อง
- ๑.๓.๙) จำนวนเครื่องถ่ายเอกสาร ๒ เครื่อง
- ๑.๓.๑๐) จำนวนเครื่องโทรสาร 1 เครื่อง
- ๑.๓.๑๑) จำนวนโทรศัพท์ ๒๘ เครื่อง

ข้อมูลเกี่ยวกับภูมิปัญญาและแหล่งเรียนรู้

- ๑.๓.๑๒) จำนวนหนังสือในห้องสมุด ๔๐,๐๗๒ เล่ม
- ๑.๓.๑๓) หนังสือในห้องสมุดสืบค้นด้วยระบบคอมพิวเตอร์
- ๑.๓.๑๔) จำนวนนักเรียนที่ใช้ห้องสมุดในปีการศึกษานี้ คิดเป็น ๕๐๐ (กี่คน/วัน)
- ๑.๓.๑๕) มีแหล่งข้อมูลที่สืบค้นทาง internet ได้ ๓๒๔ เครื่อง
คิดสัดส่วนจำนวนนักเรียน : เครื่อง = ๒๕ : ๑
- ๑.๓.๑๖) แหล่งเรียนรู้ภายในโรงเรียน (นอกจากห้องสมุด) และแหล่งเรียนรู้ภายนอกโรงเรียน

ตาราง ๑๑ แสดงข้อมูลแหล่งเรียนรู้ภายในโรงเรียนและภายนอกห้องเรียน
โรงเรียนสุโขทัยวิทยาคม ปีการศึกษา ๒๕๕๙

แหล่งเรียนรู้ภายในโรงเรียน	สถิติการใช้ (จำนวนครั้ง/ปี)	แหล่งเรียนรู้ภายนอก โรงเรียน	สถิติการใช้ (จำนวนครั้ง/ปี)
ชื่อแหล่งเรียนรู้		ชื่อแหล่งเรียนรู้	
๑. ห้องศูนย์การเรียนรู้กลุ่ม สาระการเรียนรู้วิทยาศาสตร์	๘๒๐	๑. ห้องสมุดประชาชน	๑
๒. ห้องศูนย์การเรียนรู้กลุ่ม สาระการเรียนรู้คณิตศาสตร์	๒๐๐	๒. วันสำคัญในเขตอำเภอ เมือง	๕
๓. ห้องศูนย์การเรียนรู้กลุ่ม สาระการเรียนรู้ภาษาไทย	๑๒๐	๓. สถานพยาบาลและ โรงพยาบาลในเขตตำบลบ้าน กล้วย	๑
๔. ห้องศูนย์การเรียนรู้กลุ่ม สาระการเรียนรู้ ภาษาต่างประเทศ	๑๓๐	๔. อุทยานประวัติศาสตร์ สุโขทัย	๒
๕. ห้องศูนย์การเรียนรู้กลุ่ม สาระการเรียนรู้สังคมศึกษา ศาสนา และวัฒนธรรม	๗๒๐	๕. พิพิธภัณฑ์แห่งชาติ รามคำแหง	๒
๖. ห้องศูนย์การเรียนรู้กลุ่ม สาระการเรียนรู้พลศึกษา สุข ศึกษา	๒๕	๖. ค่ายลูกเสือรามคำแหง	๑
๗. ห้องศูนย์การเรียนรู้กลุ่ม สาระการเรียนรู้การงาน อาชีพ และเทคโนโลยี	๓๑๔	๗. ชุมชนต่าง ๆ เช่น ชุมชน บ้านขวาง ชุมชนเมืองเก่า ฯลฯ	๑
๘. ศูนย์ ICT	๑๐,๒๔	๘. ตลาดสด	๑
๙. ห้องศูนย์วัฒนธรรม จังหวัดสุโขทัย	๒๐	๙. งานสัปดาห์วิทยาศาสตร์	๑
		๑๐. มหาวิทยาลัยนเรศวร	๑

นอกจากศูนย์พัฒนาการเรียนการสอนแล้ว ยังมีแหล่งเรียนรู้อื่นๆ อีก ได้แก่

ห้องปฏิบัติการวิทยาศาสตร์	จำนวน	๙	ห้อง
ห้องปฏิบัติการภาษา	จำนวน	๒	ห้อง
ห้องปฏิบัติการคอมพิวเตอร์	จำนวน	๔	ห้อง
ห้องปฏิบัติการคณิตศาสตร์	จำนวน	๒	ห้อง
ศูนย์ศิลปวัฒนธรรมฯ	จำนวน	๑	ห้อง
ห้องจริยธรรม	จำนวน	๑	ห้อง
สวนหินเปลือกโลก	จำนวน	๑	สวน
ห้องโสตทัศนศึกษา	จำนวน	๑	ห้อง
เว็บไซต์ของโรงเรียน	จำนวน	๑	เว็บไซต์

ปราชญ์ชาวบ้าน และ ภูมิปัญญาท้องถิ่น

- ๑) นายมนต์ชัย เทวีญวโรปกรณ์ ให้ความรู้เกี่ยวกับประวัติศาสตร์สุโขทัย
- ๒) นายวิชาญ นุ่มพรม ให้ความรู้เกี่ยวกับเครื่องสังคโลก
- ๓) นายวิเชษฐ์ บุญมาศิลป์ ให้ความรู้เกี่ยวกับการหล่อพระ

ส่วนที่ ๒

แผนพัฒนาคุณภาพการศึกษา

ประจำปี ๒๕๕๙

ส่วนที่ ๒ ผลการประเมินตนเองของสถานศึกษา

มาตรฐานที่ ๑ คุณภาพผู้เรียน

ระดับคุณภาพ: ดีเยี่ยม

๑. กระบวนการพัฒนา

สถานศึกษามีกระบวนการพัฒนาผู้เรียนด้วยวิธีการที่หลากหลาย ครูจัดการเรียนรู้ให้เป็นไปตามศักยภาพของผู้เรียน และเป็นไปตามมาตรฐานและตัวชี้วัดของหลักสูตรมีการออกแบบการจัดการเรียนรู้ที่เหมาะสมกับผู้เรียน โดยมีการจัดการเรียนรู้ทั้งรูปแบบการระดมสมอง แบบลงมือปฏิบัติจริง แบบร่วมมือกันเรียนรู้ แบบใช้กระบวนการคิดกระบวนการใช้ปัญหาเป็นหลัก ผ่านกิจกรรมโครงงาน และการศึกษาค้นคว้าด้วยตนเอง (IS) พัฒนาครูทุกคนให้มีความสามารถในการนำเทคนิควิธีสอนให้ตรงตามศักยภาพผู้เรียน ใช้สื่อเทคโนโลยีในการจัดการเรียนการสอน มีแหล่งเรียนรู้และแหล่งสืบค้นข้อมูล ครูผู้สอนในรายวิชาเดียวกัน ร่วมกันกำหนดแผนการจัดการเรียนรู้ ครูเน้นการใช้คำถามเพื่อพัฒนาทักษะการคิดของผู้เรียน และมีการจัดกิจกรรมอย่างหลากหลายนอกจากนี้ สถานศึกษาได้มีการดำเนินการเพื่อพัฒนาทักษะชีวิตของผู้เรียน เพื่อให้อยู่ในสังคมได้อย่างมีความสุข เน้นการพัฒนาด้านคุณธรรม จริยธรรม ที่เหมาะสมกับวัยของผู้เรียน” โดยการจัดค่ายคุณธรรมให้แก่ักเรียนทุกระดับชั้น จัดกิจกรรมการพัฒนาให้เหมาะสมกับวัย พัฒนาคุณธรรมผู้เรียนตามหลักสูตร เน้นให้ผู้เรียนมีวินัย ซื่อสัตย์ รับผิดชอบ และมีจิตสาธารณะ มีระบบการแนะแนว

และการดูแลสุขภาพจิต นำภูมิปัญญาท้องถิ่นมาร่วมกันวางแผนการจัดการเรียนการสอน และมีการเรียนรู้ในโลกกว้าง การเข้าไปศึกษากับภูมิปัญญาในชุมชนรอบๆ สถานศึกษา ของค่ายภาษาไทย และสังคมศึกษากิจกรรมทัศนศึกษาของกลุ่มสาระการเรียนรู้ต่างๆ

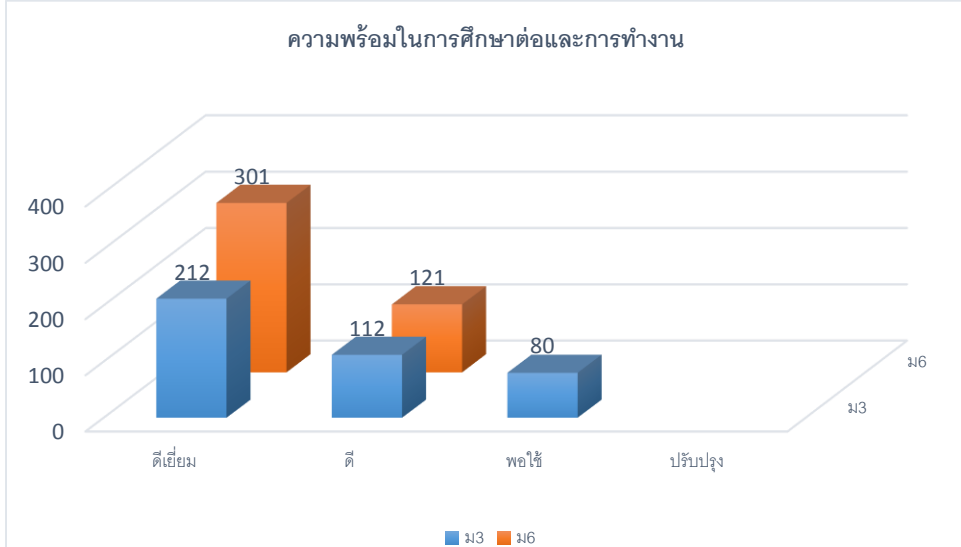
ส่งเสริมการออกกำลังกาย และเพิ่มเวลารู้เรื่องอาชีพ เช่น โครงการกิจกรรมตลาดนัดวิชาการ ณ มหาวิทยาลัยนเรศวร

๒. ผลการดำเนินงาน

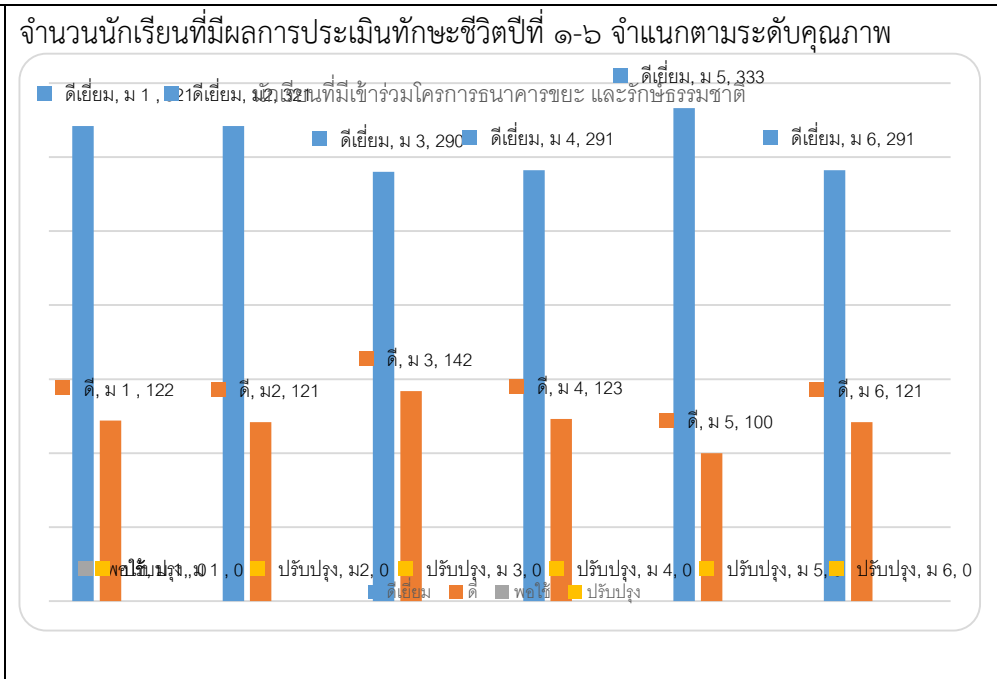
ในด้านผลการประเมินผลสัมฤทธิ์ทางวิชาการ ผู้เรียนสามารถอ่านออกและอ่านคล่องตามมาตรฐานการอ่านในแต่ละระดับชั้น สามารถเขียนสื่อสารได้ดี โดยมีผลการดำเนินกิจกรรมการอ่านเพื่อชีวิต รู้จักหาข้อมูลในแหล่งเรียนรู้ นักเรียนรู้จัก รู้จักการวางแผน แก้ปัญหาสามารถทำงานร่วมกับผู้อื่นได้ดีตามหลักประชาธิปไตย กล้าแสดงออก และแสดงความคิดเห็น หรือวิพากษ์ได้อย่างสร้างสรรค์ สืบค้นข้อมูลหรือแสวงหาความรู้จากสื่อ เทคโนโลยีได้ด้วยตนเอง ผ่านกิจกรรมโครงงาน, สภานักเรียน และส่งเสริมการมีสุขอนามัย รักการออกกำลังกาย นักเรียนทุกคนสามารถเล่นกีฬาได้อย่างน้อยคนละประเภท ยอมรับในกฎกติกาของกลุ่ม ของสถานศึกษาของสังคม มีทัศนคติที่ดีต่ออาชีพสุจริต รวมถึงมีความเข้าใจเรื่องความแตกต่างระหว่างบุคคลและระหว่างวัย ทั้งนี้ มีผลการดำเนินงานเชิงประจักษ์ผลการเรียนรู้ O – NET ซึ่งเป็นผลจากการประเมินในด้านต่างๆดังนี้

ประเด็น	ผลการประเมิน																																			
ผลสัมฤทธิ์ทางวิชาการของผู้เรียน:	ดีเยี่ยม																																			
๑. ความสามารถในการอ่านเขียน การสื่อสาร และการคิด ระดับ ดีเยี่ยม	<p>ด้านการอ่านเขียน การสื่อสาร และการคิด</p> <p>แผนภูมิการแสดงผลการอ่าน เขียน สื่อสาร ผ่าน ดีเยี่ยม ม 1-6</p> <table border="1"> <thead> <tr> <th>ระดับคุณภาพ</th> <th>ดีเยี่ยม (ม)</th> <th>ดี (ม)</th> <th>พอใช้ (ม)</th> <th>ปรับปรุง (ม)</th> </tr> </thead> <tbody> <tr> <td>ม 1</td> <td>253</td> <td>174</td> <td>45</td> <td>1</td> </tr> <tr> <td>ม 2</td> <td>289</td> <td>147</td> <td>59</td> <td>2</td> </tr> <tr> <td>ม 3</td> <td>239</td> <td>172</td> <td>188</td> <td>3</td> </tr> <tr> <td>ม 4</td> <td>205</td> <td>280</td> <td>54</td> <td>4</td> </tr> <tr> <td>ม 5</td> <td>258</td> <td>117</td> <td>32</td> <td>5</td> </tr> <tr> <td>ม 6</td> <td>258</td> <td>136</td> <td>51</td> <td>6</td> </tr> </tbody> </table> <p>ร้อยละของจำนวนนักเรียนที่มีความสามารถในการอ่าน เขียน สื่อสาร คิดวิเคราะห์ ชั้นมัธยมศึกษาปีที่ ๑- ๖ ปีการศึกษา ๒๕๕๙ จำแนกตามระดับคุณภาพ</p>	ระดับคุณภาพ	ดีเยี่ยม (ม)	ดี (ม)	พอใช้ (ม)	ปรับปรุง (ม)	ม 1	253	174	45	1	ม 2	289	147	59	2	ม 3	239	172	188	3	ม 4	205	280	54	4	ม 5	258	117	32	5	ม 6	258	136	51	6
ระดับคุณภาพ	ดีเยี่ยม (ม)	ดี (ม)	พอใช้ (ม)	ปรับปรุง (ม)																																
ม 1	253	174	45	1																																
ม 2	289	147	59	2																																
ม 3	239	172	188	3																																
ม 4	205	280	54	4																																
ม 5	258	117	32	5																																
ม 6	258	136	51	6																																
๒. ความสามารถในการสื่อสารคิด คำนวนและคิดวิเคราะห์ ระดับ ดี	<p>ด้านการสื่อสารคิด คำนวนและคิดวิเคราะห์</p> <p>แผนภูมิการคิดคำนวณตามเกณฑ์ของแต่ละระดับชั้น</p> <table border="1"> <thead> <tr> <th>ระดับคุณภาพ</th> <th>ดีเยี่ยม (ม)</th> <th>ดี (ม)</th> <th>พอใช้ (ม)</th> <th>ปรับปรุง (ม)</th> </tr> </thead> <tbody> <tr> <td>ม 1</td> <td>163</td> <td>209</td> <td>99</td> <td>0</td> </tr> <tr> <td>ม 2</td> <td>132</td> <td>140</td> <td>10</td> <td>20</td> </tr> <tr> <td>ม 3</td> <td>126</td> <td>172</td> <td>188</td> <td>2</td> </tr> <tr> <td>ม 4</td> <td>135</td> <td>179</td> <td>179</td> <td>21</td> </tr> <tr> <td>ม 5</td> <td>76</td> <td>189</td> <td>121</td> <td>3</td> </tr> <tr> <td>ม 6</td> <td>91</td> <td>200</td> <td>177</td> <td>3</td> </tr> </tbody> </table> <p>ร้อยละของจำนวนนักเรียนที่มีความสามารถในการสื่อสาร คิดคำนวณและคิดวิเคราะห์ ชั้นมัธยมศึกษาปีที่ ๑- ๖ ปีการศึกษา ๒๕๕๙ จำแนกตามระดับคุณภาพ</p>	ระดับคุณภาพ	ดีเยี่ยม (ม)	ดี (ม)	พอใช้ (ม)	ปรับปรุง (ม)	ม 1	163	209	99	0	ม 2	132	140	10	20	ม 3	126	172	188	2	ม 4	135	179	179	21	ม 5	76	189	121	3	ม 6	91	200	177	3
ระดับคุณภาพ	ดีเยี่ยม (ม)	ดี (ม)	พอใช้ (ม)	ปรับปรุง (ม)																																
ม 1	163	209	99	0																																
ม 2	132	140	10	20																																
ม 3	126	172	188	2																																
ม 4	135	179	179	21																																
ม 5	76	189	121	3																																
ม 6	91	200	177	3																																

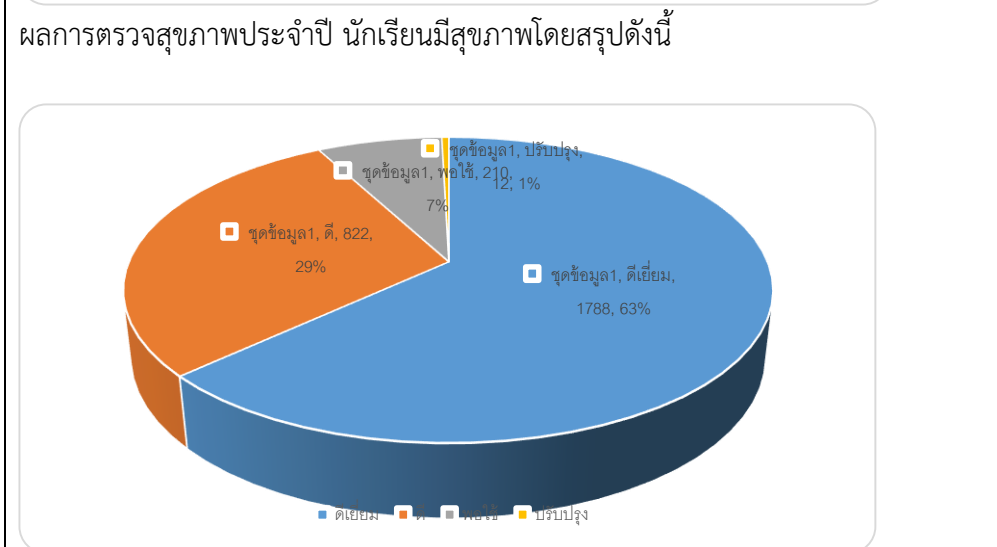
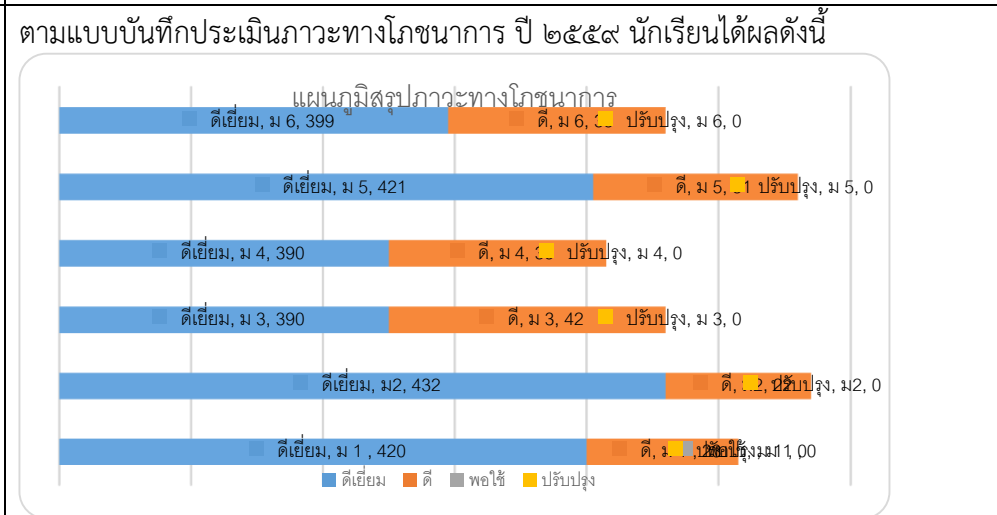
ประเด็น	ผลการประเมิน																																			
๓. ความสามารถในการเทคโนโลยี ระดับ ดีเยี่ยม	<div style="text-align: center;"> ผลการประเมิน ความสามารถในการใช้เทคโนโลยี และการสื่อสาร </div> <table border="1" style="margin-left: auto; margin-right: auto;"> <caption>ข้อมูลจากกราฟ: ความสามารถในการใช้เทคโนโลยี และการสื่อสาร</caption> <thead> <tr> <th>ระดับชั้น</th> <th>ดีเยี่ยม</th> <th>ดี</th> <th>พอใช้</th> <th>ปรับปรุง</th> </tr> </thead> <tbody> <tr> <td>ม.1</td> <td>271</td> <td>122</td> <td>34</td> <td>1</td> </tr> <tr> <td>ม.2</td> <td>290</td> <td>121</td> <td>59</td> <td>2</td> </tr> <tr> <td>ม.3</td> <td>269</td> <td>142</td> <td>122</td> <td>3</td> </tr> <tr> <td>ม.4</td> <td>245</td> <td>123</td> <td>11</td> <td>4</td> </tr> <tr> <td>ม.5</td> <td>5,333</td> <td>100</td> <td>32</td> <td>5</td> </tr> <tr> <td>ม.6</td> <td>288</td> <td>121</td> <td>21</td> <td>6,0</td> </tr> </tbody> </table> <p>ร้อยละ</p> <p>ของจำนวนนักเรียนที่มีความสามารถในการใช้เทคโนโลยี ชั้นมัธยมศึกษาปีที่ ๑- ๖ ปีการศึกษา ๒๕๕๙ จำแนกตามระดับคุณภาพ</p>	ระดับชั้น	ดีเยี่ยม	ดี	พอใช้	ปรับปรุง	ม.1	271	122	34	1	ม.2	290	121	59	2	ม.3	269	142	122	3	ม.4	245	123	11	4	ม.5	5,333	100	32	5	ม.6	288	121	21	6,0
ระดับชั้น	ดีเยี่ยม	ดี	พอใช้	ปรับปรุง																																
ม.1	271	122	34	1																																
ม.2	290	121	59	2																																
ม.3	269	142	122	3																																
ม.4	245	123	11	4																																
ม.5	5,333	100	32	5																																
ม.6	288	121	21	6,0																																
๔. ความก้าวหน้า ทางการเรียน	<p>นักเรียนระดับ ม ๑-๖ มีความก้าวหน้าทางการเรียน ในระดับดีเยี่ยม(มีผลGPAX เพิ่มมากขึ้นเกินกว่า ๒.๐) ๓๘.๗ % ในระดับดี(มีผลGPAX เพิ่มมากขึ้นเกินกว่า ๑.๐) ๔๘.๓ % ในระดับพอใช้ (มีผลGPAX คงที่) ๑๐.๐ % ในระดับปรับปรุง (มีผลGPAX ลดลง) ๒ %</p>																																			
๕. ผลการ ทดสอบ ระดับชาติ ระดับ ม.๓	<p>คะแนนเฉลี่ยผลการทดสอบทางการศึกษาระดับชาตินำขั้นพื้นฐาน(O-NET) ชั้นมัธยมศึกษา ปีที่ ๓ ประจำปีการศึกษา ๒๕๕๙ จำแนกตามกลุ่มสาระ</p> <table border="1" style="width: 100%; text-align: center;"> <thead> <tr> <th>วิชา</th> <th>คะแนนเฉลี่ย</th> <th>คะแนนเฉลี่ย ระดับประเทศ</th> </tr> </thead> <tbody> <tr> <td>ภาษาไทย</td> <td>๔๖.๓๕</td> <td>๔๕.๓๖</td> </tr> <tr> <td>สังคมศึกษา ศาสนา และวัฒนธรรม</td> <td>๕๑.๓๐</td> <td>๔๙.๐๐</td> </tr> <tr> <td>ภาษาอังกฤษ</td> <td>๓๑.๘๐</td> <td>๓๑.๙๖</td> </tr> <tr> <td>คณิตศาสตร์</td> <td>๓๓.๒๘</td> <td></td> </tr> <tr> <td>วิทยาศาสตร์</td> <td>35.09</td> <td>34.92</td> </tr> </tbody> </table>	วิชา	คะแนนเฉลี่ย	คะแนนเฉลี่ย ระดับประเทศ	ภาษาไทย	๔๖.๓๕	๔๕.๓๖	สังคมศึกษา ศาสนา และวัฒนธรรม	๕๑.๓๐	๔๙.๐๐	ภาษาอังกฤษ	๓๑.๘๐	๓๑.๙๖	คณิตศาสตร์	๓๓.๒๘		วิทยาศาสตร์	35.09	34.92																	
วิชา	คะแนนเฉลี่ย	คะแนนเฉลี่ย ระดับประเทศ																																		
ภาษาไทย	๔๖.๓๕	๔๕.๓๖																																		
สังคมศึกษา ศาสนา และวัฒนธรรม	๕๑.๓๐	๔๙.๐๐																																		
ภาษาอังกฤษ	๓๑.๘๐	๓๑.๙๖																																		
คณิตศาสตร์	๓๓.๒๘																																			
วิทยาศาสตร์	35.09	34.92																																		
ประเด็น	ผลการประเมิน																																			

	<p>คะแนนเฉลี่ยผลการทดสอบทางการศึกษาระดับชาตินิยมขั้นพื้นฐาน(O-NET) ชั้นมัธยมศึกษาปีที่ ๖ ประจำปีการศึกษา ๒๕๕๙ จำแนกตามกลุ่มสาระ</p> <table border="1" data-bbox="416 286 1380 674"> <thead> <tr> <th>วิชา</th> <th>คะแนนเฉลี่ย</th> <th>คะแนนเฉลี่ยระดับประเทศ</th> </tr> </thead> <tbody> <tr> <td>ภาษาไทย</td> <td>๕๓.๐๖</td> <td>๕๓.๐๔</td> </tr> <tr> <td>สังคมศึกษา ศาสนา และวัฒนธรรม</td> <td>๓๕.๔๑</td> <td>๓๖.๐๑</td> </tr> <tr> <td>ภาษาอังกฤษ</td> <td>๒๖.๙๖</td> <td>๒๘.๐๒</td> </tr> <tr> <td>คณิตศาสตร์</td> <td>๒๘.๑๘</td> <td>๒๕.๒๔</td> </tr> <tr> <td>วิทยาศาสตร์</td> <td>๓๑.๖๗</td> <td>๓๑.๖๒</td> </tr> </tbody> </table>	วิชา	คะแนนเฉลี่ย	คะแนนเฉลี่ยระดับประเทศ	ภาษาไทย	๕๓.๐๖	๕๓.๐๔	สังคมศึกษา ศาสนา และวัฒนธรรม	๓๕.๔๑	๓๖.๐๑	ภาษาอังกฤษ	๒๖.๙๖	๒๘.๐๒	คณิตศาสตร์	๒๘.๑๘	๒๕.๒๔	วิทยาศาสตร์	๓๑.๖๗	๓๑.๖๒
วิชา	คะแนนเฉลี่ย	คะแนนเฉลี่ยระดับประเทศ																	
ภาษาไทย	๕๓.๐๖	๕๓.๐๔																	
สังคมศึกษา ศาสนา และวัฒนธรรม	๓๕.๔๑	๓๖.๐๑																	
ภาษาอังกฤษ	๒๖.๙๖	๒๘.๐๒																	
คณิตศาสตร์	๒๘.๑๘	๒๕.๒๔																	
วิทยาศาสตร์	๓๑.๖๗	๓๑.๖๒																	
<p>๖. ความพร้อมในการศึกษาต่อฝึกงาน หรือการทำงาน</p>	<p>ทำการวัดระดับ ม.๖ และ ม.๓ ได้จำนวนดังนี้</p> <p>ความพร้อมในการศึกษาต่อและการทำงาน</p>  <table border="1" data-bbox="416 757 1380 1301"> <caption>ความพร้อมในการศึกษาต่อและการทำงาน</caption> <thead> <tr> <th>ระดับความพร้อม</th> <th>ม.3</th> <th>ม.6</th> </tr> </thead> <tbody> <tr> <td>ดีเยี่ยม</td> <td>212</td> <td>301</td> </tr> <tr> <td>ดี</td> <td>112</td> <td>121</td> </tr> <tr> <td>พอใช้</td> <td>80</td> <td>0</td> </tr> <tr> <td>ปรับปรุง</td> <td>0</td> <td>0</td> </tr> </tbody> </table>	ระดับความพร้อม	ม.3	ม.6	ดีเยี่ยม	212	301	ดี	112	121	พอใช้	80	0	ปรับปรุง	0	0			
ระดับความพร้อม	ม.3	ม.6																	
ดีเยี่ยม	212	301																	
ดี	112	121																	
พอใช้	80	0																	
ปรับปรุง	0	0																	

๓. นักเรียนที่มีทักษะชีวิต มีจิตอาสา รักษ์ธรรมชาติ



๔. สุขภาวะทางร่างกาย และลักษณะจิตอาสาทางสังคม



โดยมีการดำเนินโครงการกีฬา กีฬา กิจกรรมชาเลนจ์เดย์ และตรวจสุขภาพประจำปี

๓. จุดเด่น

ผู้เรียนมีการพัฒนาผลการเรียนอย่างต่อเนื่องและมีผลการอ่านคิด วิเคราะห์ในระดับดีเยี่ยม มีผลการคำนวณ ระดับดี รวมทั้งสามารถเขียนเพื่อการสื่อสารได้ทุกคนสามารถใช้เทคโนโลยีในการแสวงหาความรู้ได้ด้วยตนเอง ส่งผลให้ผลสัมฤทธิ์ทางการเรียนของนักเรียนอยู่ในระดับดีเยี่ยม มีคะแนนเฉลี่ยผลการทดสอบทางการศึกษาระดับชาตินำขั้นพื้นฐาน (O-NET) สูงกว่าระดับชาติรวมถึงผู้เรียนมีคุณลักษณะอันพึงประสงค์ระดับดีเยี่ยมผ่านโครงการส่งเสริมคุณธรรม จริยธรรม กิจกรรมสมุดความดี และกิจกรรมHomeroom ที่ใกล้ชิด ระบบดูแลช่วยเหลือนักเรียน ที่มีประสิทธิภาพผู้เรียนมีสุขภาพร่างกายที่ดีเยี่ยมตามเกณฑ์ของ สพฐ โดยโรงเรียนมีกิจกรรมหลากหลายในการส่งเสริมสุขภาพอนามัยของนักเรียน

๔. จุดควรพัฒนา

นักเรียนในระดับชั้น ม 3 และ ม 6 ควรได้รับการพัฒนาด้าน O – NET ในรายวิชา ภาษาต่างประเทศ และวิชาอื่นๆ ควรได้รับการพัฒนาให้มีผลสัมฤทธิ์ที่เพิ่มขึ้น ผ่านกิจกรรมการเรียนรู้ที่หลากหลาย ระบบห้องสมุดควรมีระบบ e library และพัฒนาระบบเทคโนโลยีสารสนเทศในการเรียนการสอน

มาตรฐานที่ ๒ กระบวนการบริหารและจัดการของผู้บริหารสถานศึกษา ระดับคุณภาพ :ดีเยี่ยม

๑.กระบวนการพัฒนา

โรงเรียนสุโขทัยวิทยาคมได้ดำเนินการวิเคราะห์สภาพปัญหา ผลการจัดการศึกษาที่ผ่านมา (SWOT) โดยการศึกษาข้อมูล ติดตาม ประเมินการจัดการศึกษาตามนโยบายการปฏิรูปการศึกษา และจัดประชุมระดมความคิดเห็นบุคลากรในสถานศึกษาเพื่อวางแผน ร่วมกันกำหนดเป้าหมาย ปรับวิสัยทัศน์ กำหนดพันธกิจ

กลยุทธ์ ในการจัดการศึกษาของสถานศึกษาเพื่อพัฒนาคุณภาพผู้เรียน มีการปรับแผนพัฒนาคุณภาพจัดการศึกษา แผนปฏิบัติการประจำปี ให้สอดคล้องกับสภาพปัญหา โดยให้แต่ละกลุ่มสาระการเรียนรู้ และฝ่ายงาดำเนินการจำทำกิจกรรมและโครงการตาม ความต้องการพัฒนาของแต่ละกลุ่มงาน และฝ่ายนโยบายการปฏิรูปการ ศึกษาพร้อมทั้งจัดหาทรัพยากร จัดสรรงบประมาณ มอบหมายงานให้ผู้รับผิดชอบ ดำเนินการพัฒนาตามแผนงานเพื่อให้บรรลุเป้าหมายที่กำหนดไว้ มีการดำเนินการนิเทศ ติดตาม ประเมินผลการดำเนินงาน และสรุปผลการดำเนินงาน

๒. ผลการพัฒนา

๒.๑ สถานศึกษามีการกำหนดเป้าหมาย วิสัยทัศน์และพันธกิจสอดคล้องกับสภาพปัญหา ความต้องการพัฒนาของสถานศึกษา นโยบายการปฏิรูปการศึกษา ความต้องการของชุมชน ท้องถิ่น และสอดคล้องกับแนวทางการปฏิรูปตามแผนการศึกษาชาติ

๒.๒ แผนพัฒนาคุณภาพการจัดการศึกษา แผนปฏิบัติการประจำปี สอดคล้องกับการพัฒนาผู้เรียนทุกกลุ่มเป้าหมาย มีการพัฒนาครูและบุคลากรทางการศึกษาให้มีความรู้ความเชี่ยวชาญ ตามมาตรฐานตำแหน่ง ข้อมูลสารสนเทศมีความถูกต้อง ครบถ้วน ทันสมัย โดยไปประยุกต์ใช้ได้ ดำเนินการอย่างเป็นระบบ และมีกิจกรรมจัดสภาพแวดล้อมทางกายภาพและสังคมที่กระตุ้นผู้เรียนให้ใฝ่เรียนรู้

๒.๓ สถานศึกษามีการปรับแผนพัฒนาคุณภาพการจัดการศึกษาแผนปฏิบัติการประจำปี ให้สอดคล้องกับสภาพปัญหา ความต้องการพัฒนา และนโยบายการปฏิรูปการศึกษา โดยผู้มีส่วนได้เสียมีส่วนร่วมในการพัฒนาและร่วมรับผิดชอบ

๒.๔ ผู้เกี่ยวข้องทุกฝ่าย และเครือข่ายการพัฒนาคุณภาพสถานศึกษา มีส่วนร่วมในการร่วมวางแผนพัฒนาคุณภาพการศึกษา และรับทราบ รับผิดชอบต่อผลการจัดการศึกษา

๒.๕ สถานศึกษามีการนิเทศ กำกับ ติดตาม และประเมินผลการบริหารและการจัดการศึกษาที่เหมาะสม เป็นระบบและต่อเนื่อง เปิดโอกาสให้ผู้เกี่ยวข้องมีส่วนร่วมในการจัดการศึกษา

๒.๖ สถานศึกษามีรูปแบบการบริหารและการจัดการเชิงระบบ โดยทุกฝ่ายมีส่วนร่วมยึดหลักธรรมาภิบาล และแนวคิดหลักปรัชญาของเศรษฐกิจพอเพียง โดยมุ่งพัฒนาผู้เรียนตามแนวทางปฏิรูปการศึกษา

๒.๗ สถานศึกษามีการระดมทรัพยากรเพื่อการพัฒนาคุณภาพการศึกษาจากสมาคมศิษย์เก่า ส่งผลให้สถานศึกษามีสื่อ และแหล่งเรียนรู้ที่มีคุณภาพ

๒.๘ สถานศึกษามีการจัดการสภาพแวดล้อมทั้งกายภาพให้เอื้อต่อการจัดการเรียนรู้

ประเด็นพิจารณา	ผลการพัฒนา/ดำเนินงาน
๑. การมีเป้าหมายวิสัยทัศน์ และพันธกิจ ที่สถานศึกษากำหนด ผลการประเมิน: ดีเยี่ยม	<ul style="list-style-type: none"> ● มีแผนปฏิบัติงานประจำปีที่สอดคล้องกับแผนพัฒนา ผ่านการมีส่วนร่วม ของบุคลากรและผู้มีส่วนได้ส่วนเสีย ของโรงเรียน ● มีแผนงานโครงการที่รองรับเป้าหมายวิสัยทัศน์ และพันธกิจ ของโรงเรียน
๒. การวางแผนและดำเนินงาน พัฒนาครู และบุคลากรให้มีความ เชี่ยวชาญทางวิชาชีพ ผลการประเมิน: ดีเยี่ยม	<ul style="list-style-type: none"> ● มีปฏิทินกำหนดการการทำงานอย่างชัดเจนรวมถึงมีการ กำกับติดตามอย่างต่อเนื่อง
๒.๑ มีการวางแผนและ ดำเนินงานพัฒนาวิชาการที่ เน้นคุณภาพของผู้เรียน รอบ ด้านทุกกลุ่มเป้าหมาย	<ul style="list-style-type: none"> ● ดำเนินโครงการพัฒนาครู ๑๐๐ % ● ครูมีผลงานวิชาการ และได้รับการเลื่อนวิทยฐานะ ● มีการดำเนินโครงการที่มุ่งเน้นการพัฒนานักเรียนในทุกกลุ่ม
๒.๒ การวางแผนและเดินเนิ นงานพัฒนาครูและบุคลากร ให้มีความเชี่ยวชาญในวิชาชีพ	<ul style="list-style-type: none"> ● ครูมีผลงานวิชาการ และได้รับการเลื่อนวิทยฐานะ ● ครูได้รับการศึกษาต่อในสาขาวิชาที่ใช้ในการสอนเพิ่มขึ้น ● โรงเรียนมีแผนการพัฒนาครูของโรงเรียนผ่านการมีส่วนร่วม
๒.๓ การวางแผนและการ จัดการข้อมูลสารสนเทศอย่าง เป็นระบบ	<ul style="list-style-type: none"> ● มีคู่มือสารสนเทศ และแนวการปฏิบัติ ● มีงานสารสนเทศกลุ่มสาระ ● ข้อมูล Website ของโรงเรียน
๒.๔ การวางแผนและจัด สภาพแวดล้อมทางกายภาพ และสังคมที่เอื้อต่อการจัดการ เรียนรู้อย่างมีคุณภาพ	<ul style="list-style-type: none"> ● ดำเนินโครงการปรับปรุงอาคารสถานที่ และสภาพแวดล้อม ● โครงการพัฒนางานอาคารสถานที่ ● โครงการพัฒนาแหล่งเรียนรู้ในโรงเรียน ● โครงการพัฒนางานระบบโครงข่าย ICT
๓. การมีส่วนร่วมของทุกฝ่าย และการร่วมรับผิดชอบต่อผลการ จัดการศึกษาให้มีคุณภาพ	<ul style="list-style-type: none"> ● ดำเนินการประชุมประจำเดือนของครูและบุคลากร ● ประชุมคณะกรรมการบริหารงานวิชาการของโรงเรียนทุก สัปดาห์ ● การประชุมนิเทศภายในในกลุ่มสาระปีการศึกษาละ ๒ ครั้ง ● ประชุมคณะกรรมการสถานศึกษาปีการศึกษาละ ๒-๓ ครั้ง ● ประชุมสมาคมศิษย์เก่า ปีการศึกษาละ ๒-๓ ครั้ง
๔. การกำกับติดตามประเมินผล การจัดการศึกษา	<ul style="list-style-type: none"> ● จัดทำปฏิทินดำเนินโครงการ ● การจัดทำโครงการนิเทศกลุ่มสาระ ● การประชุมกลุ่มสาระการเรียนรู้ ● กระทบประชุมระดับชั้นทุกระดับชั้น

๓. จุดเด่น

โรงเรียนมีการบริหารและการจัดการอย่างเป็นระบบ โรงเรียนได้ใช้เทคนิคการประชุมที่หลากหลายวิธี เช่น การประชุมแบบมีส่วนร่วม การประชุมระดมสมอง การประชุมกลุ่ม เพื่อให้ทุกฝ่ายมีส่วนร่วมในการกำหนดวิสัยทัศน์ พันธกิจ เป้าหมาย ที่ชัดเจน มีการปรับแผนพัฒนาคุณภาพการจัดการศึกษา แผนปฏิบัติการประจำปี ที่สอดคล้องกับผลการจัดการศึกษา สภาพปัญหา ความต้องการพัฒนา ผ่านระบบสารสนเทศ และดำเนินนโยบายการปฏิรูปการศึกษาที่มุ่งเน้นการพัฒนาให้ผู้เรียนมีคุณภาพตามมาตรฐานการเรียนรู้ตามหลักสูตรสถานศึกษาครูผู้สอนสามารถจัดการเรียนรู้ได้อย่างมีคุณภาพ โดยเน้นการกระจายอำนาจ และการมีส่วนร่วมจากบุคลากรทางการศึกษาและชุมชน

มีการดำเนินการนิเทศ กำกับ ติดตาม ประเมินผล การดำเนินงาน และจัดทำรายงานผลการจัดการศึกษาเพื่อใช้เป็นฐานในการวางแผนพัฒนาคุณภาพสถานศึกษา

จุดควรพัฒนา

๑. เปิดโอกาสให้ผู้ปกครองได้มีส่วนร่วมในการเสนอความคิดเห็นในการจัดการศึกษา เพื่อพัฒนาผู้เรียน

๒. สร้างเครือข่ายความร่วมมือของผู้มีส่วนเกี่ยวข้องในการจัดการศึกษาของโรงเรียน ให้มีความเข้มแข็ง มีส่วนร่วมรับผิดชอบต่อผลการจัดการศึกษา และการขับเคลื่อนคุณภาพการจัดการศึกษา

มาตรฐานที่ ๓ กระบวนการจัดการเรียนการสอนที่เน้นผู้เรียนเป็นสำคัญ
ระดับคุณภาพ :ดีเยี่ยม

กระบวนการพัฒนา

โรงเรียนดำเนินการส่งเสริมให้ครูจัดการเรียนการสอนที่เน้นผู้เรียนเป็นสำคัญ
โดยการดำเนินงาน/โครงการ/กิจกรรม อย่างหลากหลาย ดังนี้

ประเด็นพิจารณา	โครงการ	ผลการพัฒนา
๑. การมีกระบวนการเรียนการสอนที่สร้างโอกาสให้ผู้เรียนทุกคนมีส่วนร่วม	- งานส่งเสริมการทำโครงการสอน/แผนการสอน ๑๐๐ %	- ครู ๑๐๐ % ส่งแผนการสอนและโครงการสอน
๒. การจัดการเรียนการสอนที่ยึดโยงกับบริบทของชุมชนและท้องถิ่น	- งานส่งเสริมการทำโครงการสอน/แผนการสอน 100% - โครงการแหล่งเรียนรู้ท้องถิ่น - โครงการค่ายภาษาอังกฤษ - โครงการค่ายวิทยาศาสตร์สำหรับห้องเรียนพิเศษ - โครงการค่ายรักษ์ภาษาศึกษาแหล่งเรียนรู้อุทยานประวัติศาสตร์สุโขทัย	- ครู ๑๐๐ % ส่งแผนการสอนและโครงการสอน - นักเรียน ได้ศึกษาแหล่งเรียนรู้ในชุมชน
๓. การตรวจสอบและประเมินความรู้ความเข้าใจของผู้เรียนอย่างเป็นระบบ และมีประสิทธิภาพ	- โครงการส่งเสริมงานวัดผลประเมินผลนักเรียน - โครงการส่งเสริมงานวิชาการ	- นักเรียนได้รับการประเมินอย่างเป็นระบบ ทุกคน

๓. จุดเด่น

๑. ครูตั้งใจ มุ่งมั่นในการพัฒนาการสอน
๒. ครูจัดกิจกรรมให้นักเรียนแสวงหาความรู้จากสื่อเทคโนโลยีด้วยตนเองอย่างต่อเนื่อง
๓. ครูให้นักเรียนมีส่วนร่วมในการจัดบรรยากาศ สภาพแวดล้อมที่เอื้อต่อการเรียนรู้
๔. ครูจัดกิจกรรมให้นักเรียนเรียนรู้โดยการคิด ได้ปฏิบัติจริงด้วยวิธีการและแหล่งเรียนรู้ที่หลากหลาย
๕. มีการวัดผลประเมินผลอย่างมีประสิทธิภาพ

๔. จุดควรพัฒนา

๑. ควรนำภูมิปัญญาท้องถิ่นมามีส่วนร่วมในการจัดกิจกรรมให้นักเรียนได้เรียนรู้
๒. ควรให้ข้อมูลย้อนกลับแก่นักเรียนทันทีเพื่อนักเรียนนำไปใช้พัฒนาตนเอง

มาตรฐานที่ ๔ ระบบการประกันคุณภาพภายในที่มีประสิทธิผล ระดับคุณภาพ.ดีเยี่ยม

๑.กระบวนการพัฒนา

โรงเรียนได้มีการจัดระบบประกันคุณภาพโดยเน้นให้เกิดระบบการทำแผน โครงการของแต่ละกลุ่มสาระ และฝ่ายงานโดยเน้นการทำงานแบบมีส่วนร่วม ก่อให้เกิดแผนและโครงการที่มุ่งเน้นตอบสนองมาตรฐานของสถานศึกษา ส่งผลให้โรงเรียนได้พัฒนาตามกลยุทธ์ของสถานศึกษา โดยมีกระบวนการพัฒนา และผลการดำเนินงานดังนี้

กระบวนการพัฒนา	ผลการดำเนินงาน
การดำเนินการตาม ๘ องค์ประกอบตามมาตรฐานโครงการพัฒนางานประกันคุณภาพการศึกษา การจัดโครงสร้างแต่ละกลุ่มสาระ/กลุ่มงาน โดยเน้นการมีส่วนร่วมของบุคลากรทางการศึกษา	<ul style="list-style-type: none"> - โรงเรียนมีระบบประกันคุณภาพที่มีมาตรฐาน - โรงเรียนมีโครงการและแผนงานพัฒนาอย่างชัดเจนส่งผลต่อการพัฒนาโรงเรียน - ผู้เกี่ยวข้อง บุคลากรทางการศึกษามีส่วนร่วมในการทำแผนพัฒนา โครงการของกลุ่มสาระ และฝ่ายงาน

๒. จุดเด่น

โรงเรียนให้ความสำคัญกับการดำเนินงานประกันคุณภาพภายในของสถานศึกษานำการสร้างความสำเร็จและให้ความรู้ด้านการประกันคุณภาพการศึกษากับคณะครู บุคลากรทุกฝ่ายที่เกี่ยวข้อง ที่ชัดเจน เป็นประโยชน์ในการพัฒนาคุณภาพการศึกษา การดำเนินงานประกันคุณภาพภายในของโรงเรียนเน้นการมีส่วนร่วม ดำเนินการในรูปของคณะกรรมการสร้างวัฒนธรรมการประกันคุณภาพภายในของสถานศึกษาให้กับบุคคลที่เกี่ยวข้องทุกระดับ

๓.จุดควรพัฒนา

โรงเรียนควนจัดให้ครูทำแผนพัฒนาตนเอง

สรุปผลการประเมินในภาพรวม

จากผลการดำเนินงาน โครงการ และกิจกรรมต่างๆ ส่งผลให้สถานศึกษาจัดการพัฒนาคุณภาพ การศึกษาประสบผลสำเร็จตามที่ตั้งเป้าหมายไว้ในแต่ละมาตรฐาน จากผลการประเมินสรุปว่าได้ระดับ ดีเยี่ยมโดยที่

มาตรฐานที่ ๑ คุณภาพผู้เรียน อยู่ในระดับ ดีเยี่ยม

มาตรฐานที่ ๒ กระบวนการบริหารและการจัดการของผู้บริหารสถานศึกษา อยู่ในระดับ ดีเยี่ยม

มาตรฐานที่ ๓ กระบวนการจัดการเรียนการสอนที่เน้นผู้เรียนเป็นสำคัญ อยู่ในระดับ ดีเยี่ยม

มาตรฐานที่ ๔ ระบบการประกันคุณภาพภายในที่มีประสิทธิผล อยู่ในระดับ ดีเยี่ยม

การพัฒนามาตรฐานที่ ๑

ทั้งนี้ สถานศึกษามีการจัดกิจกรรมพัฒนาคุณภาพผู้เรียนอย่างหลากหลายที่เป็นไปตามสภาพ ของผู้เรียน สอดคล้องกับจุดเน้นของสถานศึกษา และสภาพของชุมชนท้องถิ่น ทำให้เกิดการ พัฒนาการของค่าเฉลี่ยผลการทดสอบระดับชาติสูงขึ้น เกินมาตรฐานระดับประเทศทุกวิชา

โดยนักเรียนมีการใช้เทคโนโลยีสารสนเทศและการสื่อสารได้ดี และมีความประพฤติด้านคุณธรรม จริยธรรม ค่านิยมและคุณลักษณะตามที่สถานศึกษากำหนดปรากฏอย่างชัดเจน ดังที่ปรากฏผล ประเมินในมาตรฐานที่ ๑ ที่ได้ ระดับดีเยี่ยม

มาตรฐานที่ ๒ ด้านกระบวนการบริหารจัดการของผู้บริหารสถานศึกษามีผลประเมินในราย มาตรฐานอยู่ใน ระดับดีเยี่ยม โดยสถานศึกษาได้มีการวางแผน ออกแบบกิจกรรมและดำเนินงานตาม แผนที่เกิดจากการมีส่วนร่วม ใช้ผลการประเมินและการดำเนินงานที่ผ่านมาเป็นฐานในการพัฒนา และสอดคล้องกับเป้าหมายการพัฒนา ตรวจสอบผลการดำเนินงาน และการปรับปรุงแก้ไขงานให้ดี ขึ้นอย่างต่อเนื่อง รวมถึงได้มีการบริหารจัดการแหล่งเรียนรู้อาคารสถานที่ ให้พร้อมต่อการเรียนรู้ของ นักเรียน

มาตรฐานที่ ๓ ครูจัดกระบวนการเรียนการสอนที่เน้นผู้เรียนเป็นสำคัญมีผลประเมินอยู่ในระดับ ดีเยี่ยม โดยครูมีการวิเคราะห์ ออกแบบและจัดการเรียนรู้ที่เป็นไปตามความต้องการของหลักสูตร และบริบทสถานศึกษา พัฒนากิจกรรมการเรียนรู้ ใช้สื่อการเรียนรู้ ติดตามตรวจสอบและช่วยเหลือ นักเรียนเพื่อพัฒนาและแก้ปัญหารายบุคคล และการประเมินผลจากสภาพจริงในทุกชั้นตอน และ สถานศึกษาดำเนินงานตามระบบการประกันคุณภาพภายในอย่างเป็นขั้นตอน จนเกิดคุณภาพ ประสิทธิภาพและประสิทธิผลจนมีผลประเมินอยู่ใน ระดับดีเยี่ยม

ทั้งนี้สถานศึกษาให้ความสำคัญกับผู้เกี่ยวข้องทุกฝ่ายเพื่อเกิดความร่วมมือในการวางระบบ และดำเนินงานประกันคุณภาพภายในของสถานศึกษาเป็นอย่างดี **ตามมาตรฐานที่ 4** โดยเน้นการมี ส่วนร่วมของบุคลากรทางการศึกษา และชุมชน ทำให้มีความมั่นใจต่อระบบการบริหารและการจัดการ ของสถานศึกษาในระดับสูง ได้รับการประเมิน ระดับดีเยี่ยม

ส่วนที่ ๓

สรุปแนวทางการพัฒนา
และความต้องการช่วยเหลือ

ส่วนที่ ๓ สรุปผลแนวทางการพัฒนาและความต้องการช่วยเหลือ

ผลการประเมินตนเองของสถานศึกษา ถือเป็นข้อมูลสารสนเทศที่สำคัญของสถานศึกษา จะต้องนำไปวิเคราะห์ สังเคราะห์เพื่อสรุปนำไปสู่การเชื่อมโยงหรือสะท้อนภาพความสำเร็จ กับแผนการจัดการศึกษาของสถานศึกษา (๓ปี) และนำไปใช้ในการวางแผนพัฒนาคุณภาพการศึกษา ของสถานศึกษา ดังนั้น จากผลการดำเนินงานของสถานศึกษา สามารถสรุปผลการประเมิน ในภาพรวมจุดเด่น จุดควรพัฒนาของแต่ละมาตรฐานพร้อมทั้งแนวทางการพัฒนาในอนาคต และความต้องการความช่วยเหลือ ได้ดังนี้

สรุปผล

จุดเด่น	จุดควรพัฒนา
<p>ด้านผู้เรียน</p> <p>ผู้เรียนมีการพัฒนาผลการเรียนอย่างต่อเนื่องและมีผลการอ่านคิด วิเคราะห์ ในระดับดีเยี่ยม มีผลการคำนวณ ระดับดี รวมทั้งสามารถเขียนเพื่อการสื่อสารได้ทุกคน สามารถใช้เทคโนโลยีในการแสวงหาความรู้ได้ด้วยตนเอง ส่งผลให้ผลสัมฤทธิ์ทางการเรียน ของนักเรียนอยู่ในระดับดีเยี่ยม มีคะแนนเฉลี่ย ผลการทดสอบทางการศึกษาระดับชาติ ขั้นพื้นฐาน(O-NET) สูงกว่าระดับชาติ</p> <p>รวมถึงผู้เรียนมีคุณลักษณะอันพึง ประสงค์ระดับดีเยี่ยมผ่านโครงการส่งเสริม คุณธรรม จริยธรรม ค่ายธรรมะ และกิจกรรม Homeroom</p> <p>ผู้เรียนมีสุขภาพร่างกายที่ดีเยี่ยมตาม เกณฑ์ของ สพฐ โดยโรงเรียนมีกิจกรรม หลากหลายในการส่งเสริมสุขภาพอนามัย ของนักเรียน</p>	<p>๑. นักเรียนในระดับชั้น ม.๓ และ ม.๖ ควรได้รับการพัฒนาด้าน O-NET ในรายวิชา ภาษาต่างประเทศ และวิชาอื่นๆ ควรได้รับการพัฒนาให้มีผลสัมฤทธิ์ที่เพิ่มขึ้น ผ่าน กิจกรรมการเรียนรู้ที่หลากหลาย ระบบ ห้องสมุดควรมีระบบ e library และพัฒนา ระบบเทคโนโลยีสารสนเทศในการเรียนการสอน</p>

จุดเด่น	จุดควรพัฒนา
<p>ด้านกระบวนการบริหารและการจัดการผู้บริหารสถานศึกษา</p> <p>โรงเรียนมีการบริหารและการจัดการอย่างเป็นระบบ โรงเรียนได้ใช้เทคนิคการประชุมที่หลากหลายวิธี เช่น การประชุมแบบมีส่วนร่วม การประชุมระดมสมอง การประชุมกลุ่ม เพื่อให้ทุกฝ่ายมีส่วนร่วมในการกำหนดวิสัยทัศน์ พันธกิจ เป้าหมาย ที่ชัดเจน</p> <p>มีการปรับแผนพัฒนาคุณภาพการจัดการศึกษา แผนปฏิบัติการประจำปี ที่สอดคล้องกับผลการจัดการศึกษา สภาพปัญหา ความต้องการพัฒนา ผ่านระบบสารสนเทศ และดำเนินนโยบายการปฏิรูปการศึกษา ที่มุ่งเน้นการพัฒนาให้ผู้เรียนมีคุณภาพตามมาตรฐานการเรียนรู้ตามหลักสูตรสถานศึกษา ครูผู้สอนสามารถจัดการเรียนรู้ได้อย่างมีคุณภาพ โดยเน้นการกระจายอำนาจ และการมีส่วนร่วมจากบุคลากรทางการศึกษาและชุมชน</p> <p>มีการดำเนินการนิเทศ กำกับ ติดตาม ประเมินผล การดำเนินงาน และจัดทำรายงานผลการจัดการศึกษา และโรงเรียนได้ใช้กระบวนการวิจัยในการรวบรวมข้อมูล เพื่อใช้เป็นฐานในการวางแผนพัฒนาคุณภาพสถานศึกษา</p>	<ol style="list-style-type: none"> ๑. เปิดโอกาสให้ผู้ปกครองได้มีส่วนร่วมในการเสนอความคิดเห็นในการจัดการศึกษาเพื่อพัฒนาผู้เรียน ๒. สร้างเครือข่ายความร่วมมือของผู้มีส่วนเกี่ยวข้องในการจัดการศึกษาของโรงเรียน ให้มีความเข้มแข็ง มีส่วนร่วมรับผิดชอบต่อการจัดการศึกษา และการขับเคลื่อนคุณภาพการจัดการศึกษา

จุดเด่น	จุดควรพัฒนา
<p>ด้านกระบวนการเรียนการสอนที่เน้นผู้เรียนเป็นสำคัญ</p> <p>๑. ครูตั้งใจ มุ่งมั่นในการพัฒนาการสอน ส่งแผนการสอนครบทุกคน</p> <p>๒. ครูจัดกิจกรรมให้นักเรียนแสวงหาความรู้ จากสื่อเทคโนโลยีด้วยตนเองอย่างต่อเนื่อง</p> <p>๓. ครูให้นักเรียนมีส่วนร่วมในการจัดบรรยากาศ สภาพแวดล้อมที่เอื้อต่อการเรียนรู้</p> <p>๔. ครูจัดกิจกรรมให้นักเรียนเรียนรู้โดยการคิด ได้ปฏิบัติจริงด้วยวิธีการและแหล่งเรียนรู้ที่หลากหลาย</p> <p>๕. คณะกรรมการวิจัย ตรวจสอบประเมินผลงานวิจัย ในชั้นเรียนของครูทุกคน พร้อมทั้ง ให้คำแนะนำที่ครูสามารถพัฒนาต่อยอดได้ เป็นอย่างดี</p> <p>๖. มีการวัดผลประเมินผลอย่างมีประสิทธิภาพ</p>	<p>๑. ควรนำภูมิปัญญาท้องถิ่นมามีส่วนร่วมในการ จัดกิจกรรมให้นักเรียนได้เรียนรู้</p> <p>๒. ควรให้ข้อมูลย้อนกลับแก่นักเรียนทันที เพื่อนักเรียนนำไปใช้พัฒนาตนเอง</p> <p>๓. ควรจัดการเรียนการสอนที่เน้นกิจกรรม STEM</p>
<p>ด้านการประกันคุณภาพภายในที่มีประสิทธิผล</p> <p>โรงเรียนให้ความสำคัญกับการ ดำเนินงานประกันคุณภาพภายในของ สถานศึกษาเน้นการสร้าง ความเข้าใจและให้ ความรู้ด้านการประกันคุณภาพการศึกษา กับ คณะครู บุคลากรทุกฝ่ายที่เกี่ยวข้อง ที่ ชัดเจน เป็นประโยชน์ในการพัฒนาคุณภาพ การศึกษา การดำเนินงานประกันคุณภาพ ภายในของโรงเรียนเน้นการมีส่วนร่วม ดำเนินการในรูปของคณะกรรมการสร้าง วัฒนธรรมการประกันคุณภาพภายในของ สถานศึกษาให้กับบุคคลที่เกี่ยวข้องทุกระดับ</p>	<p>๑. โรงเรียนควรจัดระบบให้ครูประเมินตนเอง รายบุคคลตามแผนพัฒนาตนเอง แต่ยังคงขาด การให้ข้อมูลย้อนกลับแก่ครูในการพัฒนาตนเองใน การจัดกิจกรรมการเรียนรู้</p> <p>๒. เพื่อยกระดับคุณภาพของนักเรียน นักเรียน มีการประเมินการเรียนรู้ด้วยตนเอง แต่ก็ยังขาด การติดตาม</p>

แนวทางการพัฒนาในอนาคต

โรงเรียนได้มีการวางแผนพัฒนากลุ่มงาน และแผนพัฒนาวิชาการนอกเหนือจากโครงการหลักของทางโรงเรียน

โดยการดำเนินการในการทำแผนงานโรงเรียน โดยมุ่งเน้นการพัฒนา ตามยุทธศาสตร์และมาตรฐานสถานศึกษา และมุ่งเน้นที่การพัฒนาผู้เรียนเป็นสำคัญ

การคิดโครงการได้เน้นการมีส่วนร่วมของบุคลากรที่เกี่ยวข้อง เปิดโอกาสให้แสดงความคิดเห็น และรับผิดชอบงาน แบ่งการรับผิดชอบตามความสามารถ

สร้างระบบติดตาม การนำเนินโครงการ เน้นการกำกับติดตามการดำเนินโครงการ และสรุปโครงการให้เป็นปัจจุบัน

ได้นำระบบ ICT เข้ามาพัฒนาในการการพัฒนาโรงเรียน เพื่อให้ผู้เรียนมีผลสัมฤทธิ์ที่ดีขึ้น และคุณลักษณะตามที่สถานศึกษาต้องการ

ความต้องการการช่วยเหลือ

๑. ต้องการการช่วยเหลือด้านนโยบาย โดยจำกัดจำนวนนักเรียน ให้มีพอเหมาะต่อการเรียนการสอนในแต่ละชั้น และพัฒนาโรงเรียนให้เป็นอิสระ มีความคิดสร้างสรรค์ และมีความคล่องตัวในการบริหาร รวมถึงการเพิ่มเติมของงบประมาณ และระบบสาธารณูปโภค ให้พอเหมาะ เพื่อรองรับการพัฒนาของโรงเรียนสู่ระดับสูงขึ้นไปตามแผนพัฒนาของสถานศึกษา

๒. ต้องการการปฏิรูปหลักสูตร และการจัดการที่ส่งผลถึงผู้เรียนเป็นสำคัญ