



คู่มือนักเรียน ผู้ปกครอง และครู ประจำปีการศึกษา 2563



โรงเรียนคลองใหญ่วิทยาคม

สำนักงานเขตพื้นที่การศึกษามัธยมศึกษา เขต 17

สำนักงานคณะกรรมการการศึกษาขั้นพื้นฐาน

กระทรวงศึกษาธิการ



เอกสารคู่มือนักเรียน ครูและผู้ปกครองของโรงเรียนคลองใหญ่วิทยาคม จัดทำขึ้นโดยมีจุดมุ่งหมายให้ผู้ปกครองและนักเรียนได้มีความรู้ ความเข้าใจเกี่ยวกับการปฏิบัติและระเบียบต่าง ๆ ของโรงเรียนที่ครู ผู้ปกครอง และนักเรียนควรทราบ เพื่อให้นักเรียน ได้ปฏิบัติตนได้อย่างถูกต้องเหมาะสม

โรงเรียนหวังว่าจะได้รับความร่วมมือจากผู้ปกครองและนักเรียนทุกคนในการปฏิบัติตามแนวทางระเบียบของโรงเรียน

โรงเรียนคลองใหญ่วิทยาคม

สารบัญ

	หน้า
ประวัติโรงเรียน	4
ทำเนียบผู้บริหารโรงเรียน ปรัชญา	4
วิสัยทัศน์ พันธกิจ เป้าประสงค์ กลยุทธ์หลัก	5
เครื่องหมายประจำโรงเรียน สีประจำโรงเรียน อักษรย่อ คณะผู้บริหารโรงเรียน	6
งานทะเบียน	7
งานหลักสูตร	9
หลักสูตรการศึกษาขั้นพื้นฐาน 2551	9
โครงสร้างหลักสูตรชั้นมัธยมศึกษาปีที่ 1-3	
- แผนการเรียนทั่วไป (ศิลป์-อาชีพ)	13
- แผนการเรียนทั่วไป	14
- แผนการเรียนห้องเรียนพิเศษ แผนพหุภาษา MP:Multilingual Program	15
- แผนการเรียนห้องเรียน พิเศษ EP	16
โครงสร้างหลักสูตรชั้นมัธยมศึกษาปีที่ 4-6	
- แผนการเรียน ศิลป์ – อาชีพ	17
- แผนการเรียน วิทย์ – คณิต	18
- แผนการเรียน MEP (วิทย์-คณิต)	19
- แผนการเรียน ห้องเรียนพิเศษแผน MP:Multilingual Program	20
การประเมินผลการเรียน	21
เงื่อนไขการมีสิทธิ์เข้ารับการประเมินผลปลายภาคเรียน	22
เกณฑ์การวัดผลประเมินผลการเรียนรู้	23
รายการประเมินคุณลักษณะอันพึงประสงค์	30
ระเบียบโรงเรียนคลองใหญ่วิทยาคมว่าด้วยงานปกครองเพื่อพัฒนาผู้เรียน	34
ระเบียบโรงเรียนคลองใหญ่วิทยาคมว่าด้วยการแต่งกายและทรงผม	43
การฟื้นฟูสภาพการเป็นนักเรียน	49
กิจกรรมที่ส่งเสริมระเบียบวินัยของนักเรียน	52
ระเบียบการพกพาโทรศัพท์เคลื่อนที่มาโรงเรียน	53
งานธนาคารโรงเรียนคลองใหญ่วิทยาคม	55

ประวัติโรงเรียน

โรงเรียนคลองใหญ่วิทยาคม เป็นโรงเรียนมัธยมศึกษาประจำอำเภอคลองใหญ่ สังกัดสำนักงานเขตพื้นที่การศึกษามัธยมศึกษา เขต 17 สำนักงานคณะกรรมการการศึกษาขั้นพื้นฐาน กระทรวงศึกษาธิการ ตั้งอยู่ที่ 222/1 หมู่ที่ 7 ตำบลคลองใหญ่ อำเภอคลองใหญ่ จังหวัดตราด อยู่ในเขตการปกครองขององค์การบริหารส่วนตำบลคลองใหญ่ กระทรวงศึกษาธิการ ประกาศจัดตั้งขึ้นเมื่อวันที่ 1 มิถุนายน พ.ศ.2518 โดยการอนุมัติของ ดร.นิพนธ์ ศศิธร ฯพณฯท่านรัฐมนตรีว่าการกระทรวงศึกษาธิการสมัยนั้น

ซึ่ง (ปีการศึกษา 2516 – 2517) ได้เปิดการสอน ม.ศ.1 - ม.ศ.2 โดยเปิดสอนเป็นสาขาของโรงเรียนตราษตระการคุณ และได้ใช้อาคารของโรงเรียนชุมชนวัดคลองใหญ่ เป็นสถานที่เรียนให้ใช้ชื่อว่า “โรงเรียนตราษตระการคุณ สาขาคองใหญ่” โดยมีนายประดิษฐ์ ดวงนภาครูโรงเรียนตราษตระการคุณ มาเป็นหัวหน้าสาขา ต่อมาในปีการศึกษา 2518 ได้เปิดสอนระดับมัธยมศึกษาตอนต้น (ม.ศ.1 - ม.ศ.3) รวม 3 ชั้น ๆ ละ 1 ห้องเรียน มีนักเรียน 94 คน ครู 9 คน นักการภารโรง 1 คน โดยมี นายสง่า รอดพิเศษ ครูโทโรงเรียนตราษตระการคุณ มาเป็นครูใหญ่โรงเรียนคลองใหญ่วิทยาคมและต่อมามีการก่อสร้างอาคารเรียนแบบ 216 ก. จำนวน 14 ห้องเรียน เสร็จใน วันที่ 22 กันยายน 2522 จึงย้ายมาอยู่ ณ ที่ตั้งปัจจุบัน เมื่อวันที่ 1 พฤศจิกายน 2522

ปัจจุบันโรงเรียนคลองใหญ่วิทยาคม ได้เปิดสอนทั้งในระดับมัธยมศึกษาตอนต้น และมัธยมศึกษาตอนปลาย (ม.1 - ม.6) จำนวน 27 ห้องเรียน มีนักเรียนทั้งสิ้น 947 คน มีข้าราชการ 35 คน พนักงานราชการ จำนวน 6 คน ครูอัตราจ้าง 8 ครูต่างประเทศ 6 ลูกจ้างชั่วคราว จำนวน 7 คน ลูกจ้างประจำ 1 จำแนกเป็นตำแหน่งผู้บริหารจำนวน 1 คน รวมมีบุคลากรทั้งสิ้น 61 คน โดยมีนายสำเนา บุญมาก เป็นผู้อำนวยการโรงเรียนคลองใหญ่วิทยาคม

ทำเนียบผู้บริหารโรงเรียน

- | | |
|-----------------------|------------------------------|
| 1. นายสง่า รอดพิเศษ | พ.ศ.2518 - 2535 |
| 2. นายสมพงษ์ น้อยสุชี | พ.ศ.2535 - 2539 |
| 3. นายวิจิตร หอยสังข์ | พ.ศ.2539 - 31 พฤศจิกายน 2548 |
| 4. นายสำเนา บุญมาก | 1 ธันวาคม 2548 - ปัจจุบัน |

ปรัชญา

สัจจเว อมตา วาจา
วาจาจริงเป็นสิ่งไม่ตาย

วิสัยทัศน์

“มุ่งพัฒนาการจัดการศึกษาในเขตพัฒนาเศรษฐกิจพิเศษด้วยระบบคุณภาพตาม
มาตรฐานสากล”

พันธกิจ

1. ส่งเสริมสนับสนุนและพัฒนาการจัดการศึกษาให้ทั่วถึงและมีคุณภาพระดับมาตรฐานสากล
2. ส่งเสริมการจัดการศึกษาในเขตเศรษฐกิจพิเศษโดยเน้นทักษะอาชีพและภาษาเพื่อการสื่อสาร
3. พัฒนาคุณภาพครูและบุคลากรทางการศึกษาให้เป็นมืออาชีพ เพื่อจัดการเรียนรู้ และส่งเสริม
ทักษะชีวิตของนักเรียนตามมาตรฐานสากล
4. ส่งเสริมให้ผู้เรียนมีคุณธรรม จริยธรรม และคุณลักษณะอันพึงประสงค์

เป้าประสงค์

1. บริหารจัดการมีคุณภาพ
2. นักเรียนมีผลสัมฤทธิ์ทางการเรียนวิชาวิทยาศาสตร์ คณิตศาสตร์ และภาษาอังกฤษ เพิ่มขึ้น
เฉลี่ยไม่น้อยกว่าร้อยละ 3
3. ครูและบุคลากรทางการศึกษาได้รับการพัฒนาเป็นมืออาชีพ
4. นักเรียนมีความรู้ มีคุณลักษณะอันพึงประสงค์ และสามารถประยุกต์ใช้ทักษะชีวิตตาม
มาตรฐานสากล

กลยุทธ์หลัก

1. พัฒนาการบริหารจัดการอย่างมีคุณภาพโดยบูรณาการแบบมีส่วนร่วม ของภาคี 4 ฝ่าย
2. ระดมทรัพยากรในการจัดการเรียนรู้และการวัดผลประเมินผลในชั้นเรียน
3. พัฒนาระบบบริหารจัดการสื่อและแหล่งเรียนรู้ให้เอื้อต่อการจัดการศึกษาโดยเน้นผู้เรียนเป็น
สำคัญ
4. พัฒนาครูและบุคลากรทางการศึกษาสู่มาตรฐานวิชาชีพ
5. ยกระดับผลสัมฤทธิ์ผู้เรียนตามเป้าหมายของหลักสูตร ก้าวทันการเปลี่ยนแปลงของโลก
6. ส่งเสริมนักเรียนให้มีคุณธรรม จริยธรรม และมีทักษะชีวิตบนพื้นฐานความเป็นไทยหลัก
ปรัชญาของเศรษฐกิจพอเพียง

เครื่องหมายประจำโรงเรียน



สีประจำโรงเรียน

น้ำเงิน - แดง

อักษรย่อ

ค. ค.

คณะผู้บริหารโรงเรียนคลองใหญ่วิทยา



นายสำเนา บุญมาก

ผู้อำนวยการโรงเรียนคลองใหญ่วิทยา

งานทะเบียน

1. งานทะเบียนบริการจัดทำหนังสือสำคัญต่าง ๆ เกี่ยวกับนักเรียน ดังนี้

1. ใบรับรองการเป็นนักเรียนฉบับภาษาไทยหรือภาษาอังกฤษ (ปพ.1)
2. ใบทะเบียนแสดงผลการเรียนหลักสูตรการศึกษาขั้นพื้นฐาน (นักเรียนจะได้รับเมื่อจบการศึกษาภาคบังคับ และการศึกษาขั้นพื้นฐาน)
3. ใบทะเบียนแสดงผลการเรียนหลักสูตรการศึกษาขั้นพื้นฐานฉบับภาษาอังกฤษ (Transcript) (นักเรียนจะได้รับเมื่อต้องการใช้เท่านั้น)
4. ใบแสดงผลการเรียนกรณีที่ยังไม่จบการศึกษา (ปพ. 7)
5. บัตรประจำตัวนักเรียน
6. สมุดบันทึกผลการเรียนรู้ (ปพ.9) (สำหรับนักเรียนที่ประสงค์จะย้ายโรงเรียนระหว่างปี)
7. ใบประกาศนียบัตรนักเรียนที่จบการศึกษาภาคบังคับ (ช่วงชั้นที่ 3) และการศึกษาขั้นพื้นฐาน (ช่วงชั้นที่ 4)
8. ใบ ปพ. 2 เพื่อส่งกรมวิชาการ
9. ใบคุณลักษณะพิเศษของนักเรียนที่จบหลักสูตรมัธยมศึกษาปีที่ 6
10. เอกสารอื่น ๆ

2. ข้อตกลงในการบริการ

1. ติดต่อเจ้าหน้าที่เวลา 08.00 – 16.00 น. ในวันราชการ
2. การขอหลักฐานใหม่ที่ทางราชการออกให้ต้องแจ้งความ พร้อมนำเอกสารที่แจ้งความมายื่นขอเอกสาร พร้อมชำระค่าธรรมเนียมการขอหนังสือสำคัญต่าง ๆ ฉบับละ 20 บาท
3. ติดต่อได้ที่งานทะเบียนโรงเรียนคลองใหญ่วิทยาคม อาคาร 1 ชั้น 1

3. ขั้นตอนการขอเอกสารต่าง ๆ มีดังนี้

1. ขอแบบฟอร์มใบคำร้องต่าง ๆ ที่งานทะเบียน กรอกข้อมูลให้ชัดเจน และส่งแบบฟอร์มล่วงหน้าก่อนขอรับเอกสาร 3 วันนับจากวันที่ส่งแบบฟอร์ม
2. ใบทะเบียนแสดงผลการเรียนภาษาอังกฤษ (Transcript) และบัตรประจำตัวนักเรียนต้องส่งแบบฟอร์มก่อนขอรับเอกสาร 5 วันนับจากวันที่ส่งแบบฟอร์ม
3. ในกรณีที่กรอกรายละเอียดในแบบฟอร์มคำร้องต่าง ๆ ไม่ครบถ้วน ไม่ชัดเจน หรือไม่ถูกต้องเจ้าหน้าที่จะแจ้งเพื่อทราบในวันรับ และจะเริ่มนับเป็นวันส่งแบบฟอร์มใหม่
4. ถ้าผู้มาติดต่อเป็นนักเรียนที่ยังไม่จบการศึกษาต้องแต่งเครื่องแบบชุดนักเรียนเมื่อมาติดต่อขอเอกสารการชำระค่าธรรมเนียมในการขอเอกสารต่าง ๆ ชำระที่งานการเงินของโรงเรียน ซึ่งปฏิบัติตามระเบียบของโรงเรียน และทางงานการเงินจะออกใบเสร็จให้
5. เมื่อผู้ขอเอกสารดำเนินการตามข้อ 1-4 แล้ว นำคำร้องขอเอกสารต่าง ๆ มาส่งพร้อมรูปถ่ายที่แต่งเครื่องแบบนักเรียนขนาด 1½ นิ้ว จำนวนรูปต้องส่งตามที่ระบุไว้ในแบบฟอร์มใบคำร้อง

ถ้าเป็นการขอทำบัตรประจำตัวนักเรียนจะใช้รูปถ่ายที่แต่งเครื่องแบบนักเรียนขนาด 1 นิ้ว โดยรูปถ่ายจะต้องถ่ายไว้ไม่เกิน 3 เดือน **ไม่รับรูปถ่ายโพลาลอยด์** และถ้ากรณีจบการศึกษาหรือพ้นสภาพการเป็นนักเรียนไปแล้วให้ใช้รูปถ่ายหน้าตรง สีหรือขาวดำก็ได้ โดยสวมเสื้อคอปกสีสุภาพ

4. ขั้นตอนการขอทำบัตรประจำตัวนักเรียนเมื่อหายหรือชำรุด มีดังนี้

1. นักเรียนจะต้องแจ้งบัตรหายหรือชำรุดที่ฝ่ายปกครอง โดยฝ่ายปกครองออกใบแจ้งให้นักเรียนเพื่อนำมาติดต่อที่งานทะเบียนเพื่อกรอกคำร้องทำบัตรใหม่
2. นำคำร้องไปชำระเงินค่าธรรมเนียมจำนวน 100 บาท ที่งานการเงินโดยนักเรียนจะต้องเก็บใบเสร็จไว้ใช้แทนบัตรประจำตัวชั่วคราวได้ไม่เกิน 7 วัน นับตั้งแต่วันที่ออกใบเสร็จ
3. นำใบคำร้องและใบรับแจ้งจากฝ่ายปกครองส่งที่งานทะเบียนพร้อมรูปถ่ายที่ถูกต้องขนาด 1 นิ้ว จำนวน 1 รูป
4. หลังจากนักเรียนส่งใบคำร้อง 3 วัน ให้มาลงนามในบัตรประจำตัว เพื่องานทะเบียนจะนำไปเคลือบบัตร หลังจากนั้น 2 วัน ให้นักเรียนมารับบัตรประจำตัวได้ รวมเวลาที่ใช้ในการดำเนินการทำบัตรประจำตัว 5 วันทำการ

5. ขั้นตอนการขอเปลี่ยนชื่อ – สกุล นักเรียนต้องการเปลี่ยนชื่อหรือนามสกุล มีดังนี้

1. แจ้งความแจ้งงานทะเบียน
2. นำหลักฐานการเปลี่ยนชื่อหรือนามสกุล คือใบเปลี่ยนชื่อ(ช3) หรือนามสกุล(ช4) ตัวจริงมาแสดงพร้อมสำเนา
3. กรณีที่ต้องการเปลี่ยนนามสกุลของมารดาให้นำใบทะเบียนสมรสหรือใบสำคัญการหย่ามาแสดงด้วย
4. กรณีที่ชื่อหรือนามสกุลในหลักฐานไม่ตรงกัน เช่น ในใบรับรองผลการเรียนและทะเบียนบ้านไม่ตรงกัน ให้เขตหรืออำเภอที่มีชื่อตามทะเบียนบ้านออกหนังสือรับรองว่าเป็นบุคคลเดียวกันแล้วนำมาใช้เป็นหลักฐานนำสำเนาทะเบียนบ้านที่แก้ไข เปลี่ยนชื่อหรือนามสกุลถูกต้องแล้ว มาแสดงพร้อมทะเบียนบ้านตัวจริง เอกสารตัวจริงทุกฉบับที่นำมาให้ขอรับกลับเมื่อตรวจสอบแล้ว

6. ขั้นตอนการขอแก้ไขวัน / เดือน / ปีเกิด มีดังนี้

1. แจ้งความแจ้งงานทะเบียน
2. นำสูติบัตรตัวจริง พร้อมสำเนามาแสดงเป็นหลักฐาน
3. นำสำเนาทะเบียนบ้านที่แก้ไข วัน / เดือน / ปีเกิด ที่ถูกต้องแล้ว พร้อมทั้งทะเบียนบ้านตัวจริง

หมายเหตุ นักเรียนที่มาติดต่อราชการ ต้องแต่งกายชุดนักเรียนเท่านั้น (ไม่สวมเสื้อพละหรือเสื้อสี)

งานหลักสูตร

หลักสูตรแกนกลางการศึกษาขั้นพื้นฐาน พุทธศักราช 2551

วิสัยทัศน์

หลักสูตรแกนกลางการศึกษาขั้นพื้นฐาน มุ่งพัฒนาผู้เรียนทุกคน ซึ่งเป็นกำลังของชาติให้เป็นมนุษย์ที่มีความสมดุลทั้งด้านร่างกาย ความรู้ คุณธรรม มีจิตสำนึกในความเป็นพลเมืองไทยและเป็นพลโลก ยึดมั่นในการปกครองตามระบอบประชาธิปไตยอันมีพระมหากษัตริย์ทรงเป็นประมุข มีความรู้และทักษะพื้นฐาน รวมทั้ง เจตคติ ที่จำเป็นต่อการศึกษาต่อ การประกอบอาชีพและการศึกษาตลอดชีวิต โดยมุ่งเน้นผู้เรียนเป็นสำคัญบนพื้นฐานความเชื่อว่าทุกคนสามารถเรียนรู้และพัฒนาตนเองได้เต็มตามศักยภาพ

หลักการ

หลักสูตรแกนกลางการศึกษาขั้นพื้นฐาน มีหลักการที่สำคัญ ดังนี้

1. เป็นหลักสูตรการศึกษาเพื่อความเป็นเอกภาพของชาติ มีจุดหมายและมาตรฐานการเรียนรู้เป็นเป้าหมายสำหรับพัฒนาเด็กและเยาวชนให้มีความรู้ ทักษะ เจตคติ และคุณธรรมบนพื้นฐานของความเป็นไทยควบคู่กับความเป็นสากล
2. เป็นหลักสูตรการศึกษาเพื่อปวงชนที่ประชาชนทุกคนมีโอกาสได้รับการศึกษาอย่างเสมอภาคและมีคุณภาพ
3. เป็นหลักสูตรการศึกษาที่สนองการกระจายอำนาจ ให้สังคมมีส่วนร่วมในการจัดการศึกษาให้สอดคล้องกับสภาพและความต้องการของท้องถิ่น
4. เป็นหลักสูตรการศึกษาที่มีโครงสร้างยืดหยุ่นทั้งด้านสาระการเรียนรู้ เวลาและการจัดการเรียนรู้
5. เป็นหลักสูตรการศึกษาที่เน้นผู้เรียนเป็นสำคัญ
6. เป็นหลักสูตรการศึกษาสำหรับการศึกษาในระบบ นอกกระบบ และตามอัธยาศัย ครอบคลุมทุกกลุ่มเป้าหมาย สามารถเทียบโอนผลการเรียนรู้ และประสบการณ์

จุดหมาย

หลักสูตรแกนกลางการศึกษาขั้นพื้นฐาน มุ่งพัฒนาผู้เรียนให้เป็นคนดี มีปัญญา มีความสุขมีศักยภาพในการศึกษาต่อ และประกอบอาชีพ จึงกำหนดเป็นจุดหมายเพื่อให้เกิดกับผู้เรียน เมื่อจบการศึกษาขั้นพื้นฐาน ดังนี้

1. มีคุณธรรม จริยธรรม และค่านิยมที่พึงประสงค์ เห็นคุณค่าของตนเอง มีวินัยและปฏิบัติตนตามหลักธรรมของพระพุทธศาสนา หรือศาสนาที่ตนนับถือ ยึดหลักปรัชญาของเศรษฐกิจพอเพียง
2. มีความรู้ ความสามารถในการสื่อสาร การคิด การแก้ปัญหา การใช้เทคโนโลยี และมีทักษะชีวิต
3. มีสุขภาพกายและสุขภาพจิตที่ดี มีสุขนิสัย และรักการออกกำลังกาย

4. มีความรักชาติ มีจิตสำนึกในความเป็นพลเมืองไทยและพลโลก ยึดมั่นในวิถีชีวิตและการปกครองตามระบอบประชาธิปไตยอันมีพระมหากษัตริย์ทรงเป็นประมุข
5. มีจิตสำนึกในการอนุรักษ์วัฒนธรรมและภูมิปัญญาไทย การอนุรักษ์และพัฒนาสิ่งแวดล้อม มีจิตสาธารณะที่มุ่งทำประโยชน์และสร้างสิ่งที่ดีงามในสังคม และอยู่ร่วมกันในสังคมอย่างมีความสุข
- สมรรถนะสำคัญของผู้เรียน และคุณลักษณะอันพึงประสงค์**

สมรรถนะสำคัญของผู้เรียน

หลักสูตรแกนกลางการศึกษาขั้นพื้นฐาน มุ่งให้ผู้เรียนเกิดสมรรถนะสำคัญ ๕ ประการ ดังนี้

1. ความสามารถในการสื่อสาร เป็นความสามารถในการรับและส่งสาร มีวัฒนธรรมในการใช้ภาษาถ่ายทอดความคิด ความรู้ความเข้าใจ ความรู้สึก และทัศนะของตนเองเพื่อแลกเปลี่ยนข้อมูลข่าวสารและประสบการณ์อันจะเป็นประโยชน์ต่อการพัฒนาตนเองและสังคม รวมทั้งการเจรจาต่อรองเพื่อขจัดและลดปัญหาความขัดแย้งต่าง ๆ การเลือกรับหรือไม่รับข้อมูลข่าวสารด้วยหลักเหตุผลและความถูกต้องตลอดจนการเลือกใช้วิธีการสื่อสาร ที่มีประสิทธิภาพโดยคำนึงถึงผลกระทบที่มีต่อตนเองและสังคม

2. ความสามารถในการคิด เป็นความสามารถในการคิดวิเคราะห์ การคิดสังเคราะห์ การคิดอย่างสร้างสรรค์ การคิดอย่างมีวิจารณญาณ และการคิดเป็นระบบ เพื่อนำไปสู่การสร้างองค์ความรู้หรือสารสนเทศเพื่อการตัดสินใจเกี่ยวกับตนเองและสังคมได้อย่างเหมาะสม

3. ความสามารถในการแก้ปัญหา เป็นความสามารถในการแก้ปัญหาและอุปสรรคต่าง ๆ ที่เผชิญได้อย่างถูกต้องเหมาะสมบนพื้นฐานของหลักเหตุผล คุณธรรมและข้อมูลสารสนเทศ เข้าใจความสัมพันธ์และการเปลี่ยนแปลงของเหตุการณ์ต่าง ๆ ในสังคม แสวงหาความรู้ ประยุกต์ความรู้มาใช้ในการป้องกันและแก้ไขปัญหา และมีการตัดสินใจที่มีประสิทธิภาพโดยคำนึงถึงผลกระทบที่เกิดขึ้นต่อตนเอง สังคมและสิ่งแวดล้อม

4. ความสามารถในการใช้ทักษะชีวิต เป็นความสามารถในการนำกระบวนการต่าง ๆ ไปใช้ในการดำเนินชีวิตประจำวัน การเรียนรู้ด้วยตนเอง การเรียนรู้อย่างต่อเนื่อง การทำงาน และการอยู่ร่วมกันในสังคมด้วยการสร้างเสริมความสัมพันธ์อันดีระหว่างบุคคล การจัดการปัญหาและความขัดแย้งต่าง ๆ อย่างเหมาะสมการปรับตัวให้ทันกับการเปลี่ยนแปลงของสังคมและสภาพแวดล้อม และการรู้จักหลีกเลี่ยงพฤติกรรมไม่พึงประสงค์ที่ส่งผลกระทบต่อตนเองและผู้อื่น

5. ความสามารถในการใช้เทคโนโลยี เป็นความสามารถในการเลือก และใช้ เทคโนโลยีด้านต่าง ๆ และมีทักษะกระบวนการทางเทคโนโลยี เพื่อการพัฒนาตนเองและสังคม ในด้านการเรียนรู้ การสื่อสารการทำงาน การแก้ปัญหาอย่างสร้างสรรค์ ถูกต้อง เหมาะสม และมีคุณธรรม

คุณลักษณะอันพึงประสงค์

หลักสูตรแกนกลางการศึกษาขั้นพื้นฐาน มุ่งพัฒนาผู้เรียนให้มีคุณลักษณะอันพึงประสงค์ เพื่อให้สามารถอยู่ร่วมกับผู้อื่นในสังคมได้อย่างมีความสุข ในฐานะเป็นพลเมืองไทยและพลโลก ดังนี้

1. รักชาติ ศาสน์ กษัตริย์
2. ซื่อสัตย์สุจริต
3. มีวินัย
4. ใฝ่เรียนรู้
5. อยู่อย่างพอเพียง
6. มุ่งมั่นในการทำงาน
7. รักความเป็นไทย
8. มีจิตสาธารณะ

มาตรฐานการเรียนรู้

การพัฒนาผู้เรียนให้เกิดความสมดุล ต้องคำนึงถึงหลักพัฒนาการทางสมองและพหุปัญญา หลักสูตรแกนกลางการศึกษาขั้นพื้นฐาน จึงกำหนดให้ผู้เรียนเรียนรู้ ๘ กลุ่มสาระการเรียนรู้ ดังนี้

1. ภาษาไทย
2. คณิตศาสตร์
3. วิทยาศาสตร์และเทคโนโลยี
4. การงานอาชีพ
5. สังคมศึกษา ศาสนาและวัฒนธรรม
6. สุขศึกษาและพลศึกษา
7. ศิลปะ
8. ภาษาต่างประเทศ

ตัวชี้วัด

ตัวชี้วัดระบุสิ่งที่นักเรียนพึงรู้และปฏิบัติได้ รวมทั้งคุณลักษณะของผู้เรียนในแต่ละระดับชั้นซึ่งสะท้อนถึงมาตรฐานการเรียนรู้ มีความเฉพาะเจาะจงและมีความเป็นรูปธรรม นำไปใช้ในการกำหนดเนื้อหา จัดทำหน่วยการเรียนรู้ จัดการเรียนการสอน และเป็นเกณฑ์สำคัญสำหรับการวัดประเมินผลเพื่อตรวจสอบคุณภาพผู้เรียน

1. ตัวชี้วัดชั้นปี เป็นเป้าหมายในการพัฒนาผู้เรียนแต่ละชั้นปีในระดับการศึกษาภาคบังคับ(ป. 1 – ม.3)
2. ตัวชี้วัดช่วงชั้น เป็นเป้าหมายในการพัฒนาผู้เรียนในระดับมัธยมศึกษาตอนปลาย (ม. 4- 6)

หลักสูตรได้มีการกำหนดรหัสกำกับมาตรฐานการเรียนรู้และตัวชี้วัดเพื่อความเข้าใจและให้สื่อสารตรงกันดังนี้

ต 2.2 ม.4-6/3 ความหมายดังนี้ ต =กลุ่มสาระการเรียนรู้ภาษาต่างประเทศ 2.2= สาระที่ 2 มาตรฐานข้อที่ 2 ม.4-6/3 = ตัวชี้วัดชั้นมัธยมศึกษาตอนปลาย ข้อที่ 3

กิจกรรมพัฒนาผู้เรียน

กิจกรรมพัฒนาผู้เรียน มุ่งให้ผู้เรียนได้พัฒนาตนเองตามศักยภาพ พัฒนาอย่างรอบด้านเพื่อความ เป็นมนุษย์ที่สมบูรณ์ ทั้งร่างกาย สติปัญญา อารมณ์ และสังคม เสริมสร้างให้เป็นผู้มีศีลธรรม จริยธรรม มีระเบียบวินัย ปลูกฝังและสร้างจิตสำนึกของการทำประโยชน์เพื่อสังคม สามารถจัดการตนเองได้ และอยู่ร่วมกับผู้อื่นอย่างมีความสุข

กิจกรรมพัฒนาผู้เรียน แบ่งเป็น 3 ลักษณะ ดังนี้

1. กิจกรรมแนะแนว

เป็นกิจกรรมที่ส่งเสริมและพัฒนาผู้เรียนให้รู้จักตนเอง รู้รักษ์สิ่งแวดล้อม สามารถคิด ตัดสินใจ คิดแก้ปัญหา กำหนดเป้าหมาย วางแผนชีวิตทั้งด้านการเรียน และอาชีพ สามารถปรับตนได้อย่างเหมาะสม นอกจากนี้ยังช่วยให้ครูรู้จักและเข้าใจผู้เรียน ทั้งยังเป็นกิจกรรมที่ช่วยเหลือและให้คำปรึกษาแก่ผู้ปกครองในการมีส่วนร่วมพัฒนาผู้เรียน

2. กิจกรรมนักเรียน

เป็นกิจกรรมที่มุ่งพัฒนาความมีระเบียบวินัย ความเป็นผู้นำผู้ตามที่ดี ความรับผิดชอบการทำงาน ร่วมกัน การรู้จักแก้ปัญหา การตัดสินใจที่เหมาะสม ความมีเหตุผล การช่วยเหลือแบ่งปันกัน เอื้ออาทร และสมานฉันท์ โดยจัดให้สอดคล้องกับความสามารถ ความถนัด และความสนใจของผู้เรียนให้ได้ปฏิบัติ ด้วยตนเองในทุกขั้นตอน ได้แก่ การศึกษาวิเคราะห์วางแผน ปฏิบัติตามแผน ประเมินและปรับปรุงการทำงาน เน้นการทำงานร่วมกันเป็นกลุ่ม ตามความเหมาะสมและสอดคล้องกับวุฒิภาวะของผู้เรียน บริบทของสถานศึกษาและท้องถิ่น กิจกรรมนักเรียนประกอบด้วย

2.1 กิจกรรมลูกเสือ เนตรนารี ยุวกาชาด ผู้บำเพ็ญประโยชน์ และนักศึกษาวิชาทหาร

2.2 กิจกรรมชุมนุม ชมรม

3. กิจกรรมเพื่อสังคมและสาธารณประโยชน์

เป็นกิจกรรมที่ส่งเสริมให้ผู้เรียนบำเพ็ญตนให้เป็นประโยชน์ต่อสังคม ชุมชน และท้องถิ่น ตามความสนใจในลักษณะอาสาสมัคร เพื่อแสดงถึงความรับผิดชอบ ความดีงาม ความเสียสละต่อสังคม มีจิตสาธารณะ เช่น กิจกรรมอาสาพัฒนาต่าง ๆ กิจกรรมสร้างสรรค์สังคม

ระดับการศึกษา หลักสูตรแกนกลางการศึกษาขั้นพื้นฐาน จัดระดับการศึกษาเป็น 3 ระดับ ดังนี้

1. ระดับประถมศึกษา (ชั้นประถมศึกษาปีที่ 1 – 6) การศึกษาระดับนี้เป็นช่วงแรกของการศึกษาภาคบังคับ มุ่งเน้นทักษะพื้นฐานด้านการอ่าน การเขียน การคิดคำนวณ ทักษะการคิดพื้นฐาน การติดต่อสื่อสาร กระบวนการเรียนรู้ทางสังคม และพื้นฐานความเป็นมนุษย์ การพัฒนาคุณภาพชีวิต อย่างสมบูรณ์และสมดุลทั้งในด้านร่างกาย สติปัญญา อารมณ์ สังคม และวัฒนธรรม โดยเน้นจัดการเรียนรู้แบบบูรณาการ

2. ระดับมัธยมศึกษาตอนต้น (ชั้นมัธยมศึกษาปีที่ 1 – 3) เป็นช่วงสุดท้ายของการศึกษาภาคบังคับ มุ่งเน้นให้ผู้เรียนได้สำรวจความถนัดและความสนใจของตนเอง ส่งเสริมการพัฒนาบุคลิกภาพส่วนตัว มีทักษะในการคิดวิจารณ์ญาณ คิดสร้างสรรค์ และคิดแก้ปัญหา มีทักษะในการดำเนินชีวิต มีทักษะการใช้เทคโนโลยีเพื่อเป็นเครื่องมือในการเรียนรู้ มีความรับผิดชอบต่อสังคม มีความสมดุลทั้งด้านความรู้ ความคิด ความดีงาม และมีความภูมิใจในความเป็นไทย ตลอดจนใช้เป็นพื้นฐานในการประกอบอาชีพ หรือการศึกษาต่อ

3. ระดับมัธยมศึกษาตอนปลาย (ชั้นมัธยมศึกษาปีที่ 4 – 6) การศึกษาระดับนี้เน้นการเพิ่มพูนความรู้และทักษะเฉพาะด้าน สนองตอบความสามารถ ความถนัด และความสนใจของผู้เรียนแต่ละคนทั้งด้านวิชาการและวิชาชีพ มีทักษะในการใช้วิทยาการและเทคโนโลยี ทักษะกระบวนการคิดขั้นสูง สามารถนำความรู้ไปประยุกต์ใช้ให้เกิดประโยชน์ในการศึกษาต่อและการประกอบอาชีพ มุ่งพัฒนาตนเองและประเทศตามบทบาทของตน สามารถเป็นผู้นำ และผู้ให้บริการชุมชนในด้านต่าง ๆ

โครงสร้างหลักสูตรโรงเรียนคลองใหญ่วิทยา ชั้นมัธยมศึกษาปีที่ 1 - 3 ปีการศึกษา 2563-2565												
แผนการเรียน ทั่วไป (ศิลป์-อาชีพ)												
สาระการเรียนรู้	ม.1				ม.2				ม.3			
	ภาคเรียนที่1		ภาคเรียนที่2		ภาคเรียนที่1		ภาคเรียนที่2		ภาคเรียนที่1		ภาคเรียนที่2	
	นน.	ชม.	นน.	ชม.	นน.	ชม.	นน.	ชม.	นน.	ชม.	นน.	ชม.
วิชาพื้นฐาน												
ภาษาไทย	1.5	60	1.5	60	1.5	60	1.5	60	1.5	60	1.5	60
คณิตศาสตร์	1.5	60	1.5	60	1.5	60	1.5	60	1.5	60	1.5	60
วิทยาศาสตร์	1.5	60	1.5	60	1.5	60	1.5	60	1.5	60	1.5	60
สังคมศึกษาฯ	1.5	60	1.5	60	1.5	60	1.5	60	1.5	60	1.5	60
ประวัติศาสตร์	0.5	20	0.5	20	0.5	20	0.5	20	0.5	20	0.5	20
สุขศึกษา	0.5	20	0.5	20	0.5	20	0.5	20	0.5	20	0.5	20
พลศึกษา	0.5	20	0.5	20	0.5	20	0.5	20	0.5	20	0.5	20
ศิลปะ	1.0	40	1.0	40	1.0	40	1.0	40	1.0	40	1.0	40
การทำงานอาชีพฯ	1.0	40	1.0	40	1.0	40	1.0	40	1.0	40	1.0	40
ภาษาอังกฤษ	1.5	60	1.5	60	1.5	60	1.5	60	1.5	60	1.5	60
รวม	11.0	440	11.0	440	11.0	440	11.0	440	11.0	440	11.0	440
วิชาเพิ่มเติม												
รายวิชาเพิ่มเติมบังคับ												
วิทยาศาสตร์	1.0	40	1.0	40	1.0	40	1.0	40	1.5	40	1.0	40
ภาษาอังกฤษ	1.0	40										
ภาษาจีน	1.0	40	1.0	40	0.5	20	0.5	20	0.5	20	0.5	20
ภาษาอังกฤษ	1.0	40	1.0	40								
ภาษาขแมร์									1.5	60	1.5	60
เขตเศรษฐกิจพิเศษชายแดนตราด	0.5	20										
การทำงานอาชีพฯ	1.0	40	1.0	40								
IS1			1.0	40								
IS2					1.0	40						
รายวิชาเพิ่มเติมเลือกเสรี												
ภาษาอังกฤษเพิ่มเติม 2			1.0	40								
ภาษาจีนเบื้องต้น 2			1.0	40								
ศิลปะการจับจีบผ้า					2.0	80						
การปลูกพืชโดยไม่ใช้ดิน					2.0	80						
เกษตรชีวภาพ(ปุ๋ยหมักชีวภาพ)							2.0	80				
การเป็นผู้ประกอบการ							2.0	80				
การพูดในงานอาชีพ									2.0	80		
การขายเบื้องต้น 1									2.0	80		
อุตสาหกรรมการท่องเที่ยว											2.0	80
การบัญชีเบื้องต้น											2.0	80
รวม	5.5	220	6.0	240	4.5	180	3.5	140	5.5	200	5.0	200
รวมพื้นฐาน/เพิ่มเติม	16.5	660	17.0	680	15.5	620	14.5	580	16.5	640	16.0	640
กิจกรรมพัฒนาผู้เรียน												
แนะแนว		20		20		20		20		20		20
ลูกเสือ-เนตรนารี		20		20		20		20		20		20
ชุมนุม/เพื่อสังคมฯ		20		20		20		20		20		20
รวม		60		60		60		60		60		60
รวมทั้งหมด		720		740		680		640		700		700
รวมปีการศึกษา	1460 ชั่วโมง				1320 ชั่วโมง				1400 ชั่วโมง			
รวมตลอดหลักสูตร	4180 ชั่วโมง											

โครงสร้างหลักสูตรโรงเรียนคลองใหญ่วิทยาคม ชั้นมัธยมศึกษาปีที่ 1 - 3 ปีการศึกษา 2563-2565												
แผนการเรียน ทั่วไป												
สาระการเรียนรู้	ม.1				ม.2				ม.3			
	ภาคเรียนที่1		ภาคเรียนที่2		ภาคเรียนที่1		ภาคเรียนที่2		ภาคเรียนที่1		ภาคเรียนที่2	
	นน.	ชม.	นน.	ชม.	นน.	ชม.	นน.	ชม.	นน.	ชม.	นน.	ชม.
วิชาพื้นฐาน												
ภาษาไทย	1.5	60	1.5	60	1.5	60	1.5	60	1.5	60	1.5	60
คณิตศาสตร์	1.5	60	1.5	60	1.5	60	1.5	60	1.5	60	1.5	60
วิทยาศาสตร์	1.5	60	1.5	60	1.5	60	1.5	60	1.5	60	1.5	60
สังคมศึกษาฯ	1.5	60	1.5	60	1.5	60	1.5	60	1.5	60	1.5	60
ประวัติศาสตร์	0.5	20	0.5	20	0.5	20	0.5	20	0.5	20	0.5	20
สุขศึกษา	0.5	20	0.5	20	0.5	20	0.5	20	0.5	20	0.5	20
พลศึกษา	0.5	20	0.5	20	0.5	20	0.5	20	0.5	20	0.5	20
ศิลปะ	1.0	40	1.0	40	1.0	40	1.0	40	1.0	40	1.0	40
การงานอาชีพฯ	1.0	40	1.0	40	1.0	40	1.0	40	1.0	40	1.0	40
ภาษาอังกฤษ	1.5	60	1.5	60	1.5	60	1.5	60	1.5	60	1.5	60
รวม	11.0	440	11.0	440	11.0	440	11.0	440	11.0	440	11.0	440
วิชาเพิ่มเติม												
คณิตศาสตร์	0.5	20	0.5	20	0.5	20	0.5	20	0.5	20	0.5	20
วิทยาศาสตร์	1.5	60	1.0	40	1.5	60	1.0	40	1.5	60	1.0	40
ภาษาจีน	0.5	20	0.5	20	1.0	40	1.0	40				
ภาษาขแมร์					0.5	20	0.5	20	0.5	20	0.5	20
เขตเศรษฐกิจพิเศษชายแดนตราด	0.5	20										
การงานอาชีพฯ									1.0	40	1.0	40
IS1			1.0	40								
IS2					1.0	40						
รวม	3.0	120	3.0	120	4.5	180	3.0	120	3.5	140	3.0	120
รวมพื้นฐาน/เพิ่มเติม	14.0	560	14.0	560	15.5	620	14.0	560	14.5	580	14.0	560
กิจกรรมพัฒนาผู้เรียน												
แนะแนว		20		20		20		20		20		20
ลูกเสือ-เนตรนารี		20		20		20		20		20		20
ชุมนุม/เพื่อสังคมฯ		20		20		20		20		20		20
รวม		60		60		60		60		60		60
รวมทั้งหมด		620		620		680		620		640		620
รวมปีการศึกษา	1240 ชั่วโมง				1300 ชั่วโมง				1220 ชั่วโมง			
รวมตลอดหลักสูตร	3760 ชั่วโมง											

โครงสร้างหลักสูตรโรงเรียนคลองใหญ่วิทยาคม ชั้นมัธยมศึกษาปีที่ 1 - 3 ปีการศึกษา 2563-2565 แผนการเรียนห้องเรียนพิเศษ แผนพหุภาษา MP:Multilingual Program												
สาระการเรียนรู้	ม.1				ม.2				ม.3			
	ภาคเรียนที่1		ภาคเรียนที่2		ภาคเรียนที่1		ภาคเรียนที่2		ภาคเรียนที่1		ภาคเรียนที่2	
	นน.	ชม.	นน.	ชม.	นน.	ชม.	นน.	ชม.	นน.	ชม.	นน.	ชม.
วิชาพื้นฐาน												
ภาษาไทย	1.5	60	1.5	60	1.5	60	1.5	60	1.5	60	1.5	60
คณิตศาสตร์	1.5	60	1.5	60	1.5	60	1.5	60	1.5	60	1.5	60
วิทยาศาสตร์	1.5	60	1.5	60	1.5	60	1.5	60	1.5	60	1.5	60
สังคมศึกษาฯ	1.5	60	1.5	60	1.5	60	1.5	60	1.5	60	1.5	60
ประวัติศาสตร์	0.5	20	0.5	20	0.5	20	0.5	20	0.5	20	0.5	20
สุขศึกษา	0.5	20	0.5	20	0.5	20	0.5	20	0.5	20	0.5	20
พลศึกษา	0.5	20	0.5	20	0.5	20	0.5	20	0.5	20	0.5	20
ศิลปะ	1.0	40	1.0	40	1.0	40	1.0	40	1.0	40	1.0	40
การงานอาชีพฯ	1.0	40	1.0	40	1.0	40	1.0	40	1.0	40	1.0	40
ภาษาอังกฤษ	1.5	60	1.5	60	1.5	60	1.5	60	1.5	60	1.5	60
รวม	11.0	440	11.0	440	11.0	440	11.0	440	11.0	440	11.0	440
วิชาเพิ่มเติม												
รายวิชาเพิ่มเติมบังคับ												
ภาษาอังกฤษ	1.0	40	1.0	40	1.0	40	1.0	40	1.0	40	1.0	40
วิทยาศาสตร์และเทคโนโลยี	1.0	40	1.0	40	1.0	40	1.0	40	1.0	40	1.0	40
ภาษาจีน	1.0	40										
ภาษาเยอรมัน	1.0	40	1.5	60					1.5	60	1.0	40
ภาษาเวียดนาม	0.5	20	0.5	20			1.0	40				
เขตเศรษฐกิจพิเศษชายแดนตรา	0.5	20										
IS1			1.0	40								
IS2					1.0	40						
รายวิชาเพิ่มเติมเลือกเสรี												
ภาษาญี่ปุ่น					1.5	60	1.5	60	1.0	40	1.0	40
เกาหลี					1.5	60	1.5	60	1.0	40	1.0	40
รวมเพิ่มเติม	5.0	200.0	5.0	200.0	4.5	180.0	4.5	180.0	4.5	180.0	4.0	160.0
รวมพื้นฐาน/เพิ่มเติม	16.0	640.0	16.0	640.0	15.5	620.0	15.5	620.0	15.5	620.0	15.0	600.0
กิจกรรมพัฒนาผู้เรียน												
แนะแนว		20		20		20		20		20		20
ลูกเสือ-เนตรนารี		20		20		20		20		20		20
ชุมนุม/เพื่อสังคมฯ		20		20		20		20		20		20
รวม		60		60		60		60		60		60
รวมทั้งหมด		700		700		680		680		680		660
รวมปีการศึกษา	1400 ชั่วโมง				1360 ชั่วโมง				1340 ชั่วโมง			
รวมตลอดหลักสูตร	4100 ชั่วโมง											

โครงสร้างหลักสูตรโรงเรียนคลองใหญ่วิทยาคม ชั้นมัธยมศึกษาปีที่ 1 - 3 ปีการศึกษา 2563-2565 แผนการเรียน ห้องเรียนพิเศษ EP												
สาระการเรียนรู้	ม.1				ม.2				ม.3			
	ภาคเรียนที่1		ภาคเรียนที่2		ภาคเรียนที่1		ภาคเรียนที่2		ภาคเรียนที่1		ภาคเรียนที่2	
	นน.	ชม.	นน.	ชม.	นน.	ชม.	นน.	ชม.	นน.	ชม.	นน.	ชม.
วิชาพื้นฐาน												
ภาษาไทย	1.5	60	1.5	60	1.5	60	1.5	60	1.5	60	1.5	60
คณิตศาสตร์	1.5	60	1.5	60	1.5	60	1.5	60	1.5	60	1.5	60
วิทยาศาสตร์	1.5	60	1.5	60	1.5	60	1.5	60	1.5	60	1.5	60
สังคมศึกษาฯ	1.5	60	1.5	60	1.5	60	1.5	60	1.5	60	1.5	60
ประวัติศาสตร์	0.5	20	0.5	20	0.5	20	0.5	20	0.5	20	0.5	20
สุขศึกษา	0.5	20	0.5	20	0.5	20	0.5	20	0.5	20	0.5	20
พลศึกษา	0.5	20	0.5	20	0.5	20	0.5	20	0.5	20	0.5	20
ศิลปะ	1.0	40	1.0	40	1.0	40	1.0	40	1.0	40	1.0	40
การงานอาชีพฯ	1.0	40	1.0	40	1.0	40	1.0	40	1.0	40	1.0	40
ภาษาอังกฤษ	1.5	60	1.5	60	1.5	60	1.5	60	1.5	60	1.5	60
รวม	11.0	440	11.0	440	11.0	440	11.0	440	11.0	440	11.0	440
วิชาเพิ่มเติม												
วิทยาศาสตร์	2.0	80	1.0	40	2.0	80	1.0	40	2.0	80	1.0	40
คณิตศาสตร์	1.0	40	1.0	40	1.0	40	1.0	40	1.0	40	1.0	40
ภาษาอังกฤษ	1.0	40	1.0	40	1.0	40	1.0	40	1.0	40	1.0	40
ภาษาจีน			1.0	40			1.0	40				
ภาษาขแมร์			0.5	20			0.5	20				
ภาษาเวียดนาม											0.5	20
ภาษาญี่ปุ่น	0.5	20										
ภาษาเกาหลี									1.0	40	1.0	40
เขตเศรษฐกิจพิเศษชายแดนตราด	0.5	20										
IS1			1.0	40								
IS2					1.0	40						
รวม	5.0	200	5.5	220	5.0	200	4.5	180	5.0	200	4.5	180
รวมพื้นฐาน/เพิ่มเติม	16.0	640	16.5	660	16.0	640	15.5	620	16.0	640	15.5	620
กิจกรรมพัฒนาผู้เรียน												
แนะแนว		20		20		20		20		20		20
ลูกเสือ-เนตรนารี		20		20		20		20		20		20
ชุมนุม/เพื่อสังคมฯ		20		20		20		20		20		20
รวม		60		60		60		60		60		60
รวมทั้งหมด		700		720		700		680		700		680
รวมปีการศึกษา	1420 ชั่วโมง				1380 ชั่วโมง				1380 ชั่วโมง			
รวมตลอดหลักสูตร	4180 ชั่วโมง											

โครงสร้างหลักสูตรโรงเรียนคลองใหญ่วิทยาคม												
ชั้นมัธยมศึกษาปีที่ 4 - 6 ปีการศึกษา 2563-2565												
แผนการเรียน ศิลป์-อาชีพ												
สาระการเรียนรู้	ม.4				ม.5				ม.6			
	ภาคเรียนที่1		ภาคเรียนที่2		ภาคเรียนที่1		ภาคเรียนที่2		ภาคเรียนที่1		ภาคเรียนที่2	
	นน.	ชม.	นน.	ชม.	นน.	ชม.	นน.	ชม.	นน.	ชม.	นน.	ชม.
วิชาพื้นฐาน												
ภาษาไทย	1.0	40	1.0	40	1.0	40	1.0	40	1.0	40	1.0	40
คณิตศาสตร์	1.5	60	1.5	60	1.5	60	1.5	60				
วิทยาศาสตร์	2.0	80	0.5	20	1.5	60	1.0	40	1.0	40		
สังคมศึกษาฯ	1.5	60	1.5	60	1.5	60	1.5	60	1.0	40	1.0	40
สุขศึกษาและพลศึกษา	0.5	20	0.5	20	0.5	20	0.5	20	0.5	20	0.5	20
ศิลปะ	0.5	20	0.5	20	0.5	20	0.5	20	0.5	20	0.5	20
การทำงานอาชีพฯ	0.5	20	0.5	20	0.5	20	0.5	20	0.5	20	0.5	20
ภาษาอังกฤษ	1.0	40	1.0	40	1.0	40	1.0	40	1.0	40	1.0	40
รวม	8.5	340	7.0	280	8.0	320	7.5	300	5.5	220	4.5	180
วิชาเพิ่มเติม												
รายวิชาเพิ่มเติมบังคับ												
ภาษาไทย	1.0	40	1.0	40	1.0	40	1.0	40	1.0	40	1.0	40
วิทยาศาสตร์เทคโนโลยี	1.0	40	1.0	40	1.0	40	1.0	40	1.0	40	1.0	40
เขตเศรษฐกิจพิเศษชายแดนตราด	1.0	40										
พลศึกษา			1.0	40	1.0	40	1.0	40	1.0	40	1.0	40
การทำงานอาชีพฯ	2.0	80	4.0	160			2.0	80	2.0	80	2.0	80
ภาษาอังกฤษ	1.0	40	1.0	40	1.0	40	1.0	40	1.0	40	1.0	40
ภาษาจีน									1.0	40	1.0	40
ภาษาญี่ปุ่น												
ภาษาขแมร์	0.5	20	0.5	20	0.5	20	0.5	20	1.5	60	1.5	60
ภาษาเวียดนาม					1.0	40						
IS1	1.0	40										
IS2			1.0	40								
รายวิชาเพิ่มเติมเลือกเสรี												
งานไฟฟ้าและอิเล็กทรอนิกส์					2.0	80						
การจัดการธุรกิจการค้าสมัยใหม่1					2.0	80						
การจัดการธุรกิจการค้าสมัยใหม่2							2.0	80				
งานการจัดงานเลี้ยง							2.0	80				
ศิลปะการต้อนรับและการบริการ									2.0	80		
การจัดการธุรกิจการค้าสมัยใหม่3									2.0	80		
การตลาดเพื่อธุรกิจบริการ											2.0	80
การจัดการธุรกิจการค้าสมัยใหม่4											2.0	80
รวม	7.5	300	9.5	380	7.5	300	8.5	340	10.5	420	10.5	420
รวมพื้นฐาน/เพิ่มเติม	16.0	640	16.5	660	15.5	620	16.0	640	16.0	640	15.0	600
กิจกรรมพัฒนาผู้เรียน												
แนะแนว		20		20		20		20		20		20
ชุมนุม		20		20		20		20		20		20
เพื่อสังคมฯ				20		20				20		
ความเป็นเลิศทางวิชาการ		20						20				20
รวม		60		60		60		60		60		60
รวมทั้งหมด		700		720		680		700		700		660
รวมปีการศึกษา	1420 ชั่วโมง				1380 ชั่วโมง				1360 ชั่วโมง			
รวมตลอดหลักสูตร	4160 ชั่วโมง											

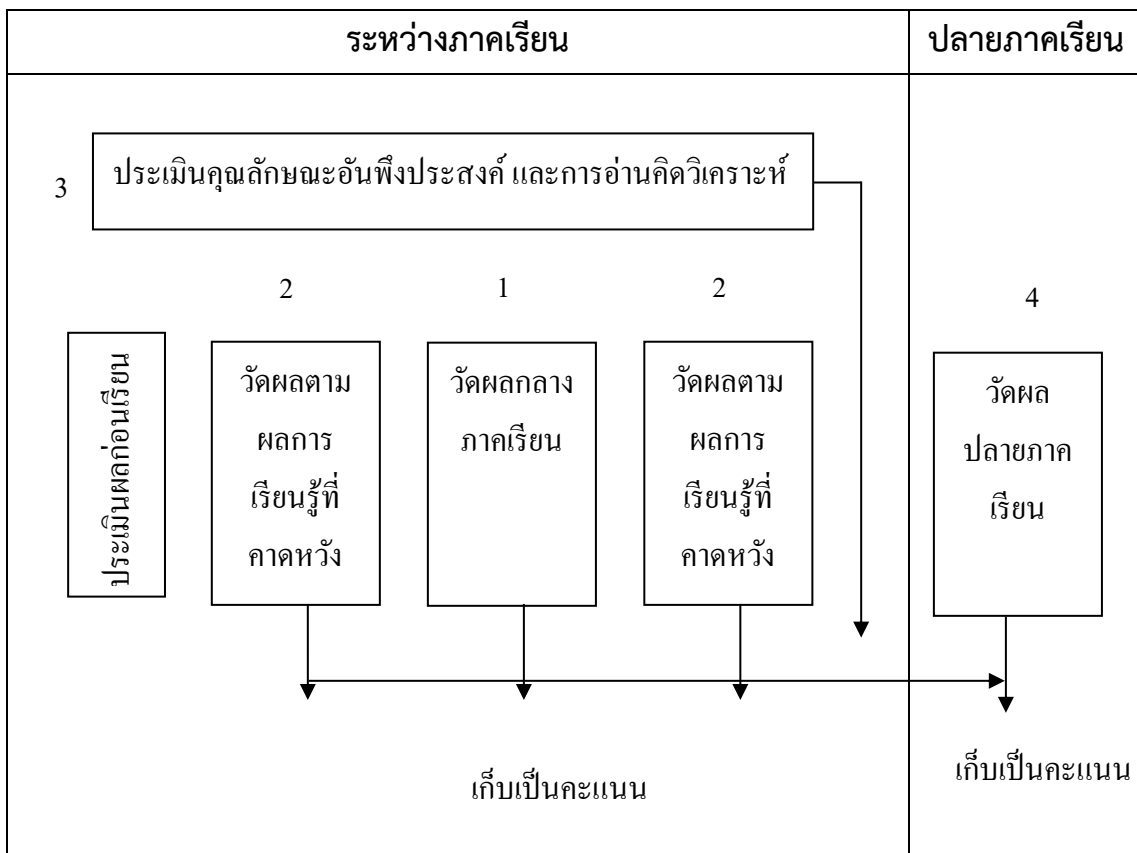
โครงสร้างหลักสูตรโรงเรียนคลองใหญ่วิทยาคม												
ชั้นมัธยมศึกษาปีที่ 4 - 6 ปีการศึกษา 2563-2565												
แผนการเรียน วิทยาศาสตร์-คณิต												
สาระการเรียนรู้	ม.4				ม.5				ม.6			
	ภาคเรียนที่ 1		ภาคเรียนที่ 2		ภาคเรียนที่ 1		ภาคเรียนที่ 2		ภาคเรียนที่ 1		ภาคเรียนที่ 2	
	นน.	ชม.	นน.	ชม.	นน.	ชม.	นน.	ชม.	นน.	ชม.	นน.	ชม.
วิชาพื้นฐาน												
ภาษาไทย	1.0	40	1.0	40	1.0	40	1.0	40	1.0	40	1.0	40
คณิตศาสตร์	1.5	60	1.5	60	1.5	60	1.5	60				
วิทยาศาสตร์	0.5	20							1.0	40	5.0	200
สังคมศึกษา	1.5	60	1.5	60	1.5	60	1.5	60	1.0	40	1.0	40
สุขศึกษาและพลศึกษา	0.5	20	0.5	20	0.5	20	0.5	20	0.5	20	0.5	20
ศิลปะ	0.5	20	0.5	20	0.5	20	0.5	20	0.5	20	0.5	20
การงานอาชีพ	0.5	20	0.5	20	0.5	20	0.5	20	0.5	20	0.5	20
ภาษาอังกฤษ	1.0	40	1.0	40	1.0	40	1.0	40	1.0	40	1.0	40
รวม	7.0	280	6.5	260	6.5	260	6.5	260	5.5	220	9.5	380
วิชาเพิ่มเติม												
คณิตศาสตร์	1.5	60	1.5	60	1.5	60	1.5	60	1.5	60	1.5	60
ฟิสิกส์	1.0	40	1.5	60	1.5	60	2.0	80	2.0	80		
เคมี	1.5	60	1.5	60	1.5	60	1.5	60	1.5	60		
ชีววิทยา	1.5	60	1.5	60	1.5	60	1.5	60	1.5	60		
โลกและอวกาศ	1.0	40	1.0	40	1.0	40	1.0	40	1.0	40		
เขตเศรษฐกิจพิเศษชายแดนตราด											1.0	40
วิทยาศาสตร์เทคโนโลยี	1.0	40	1.0	40	1.0	40	1.0	40	1.0	40	1.0	40
ภาษาอังกฤษ	1.0	40	1.0	40	1.0	40	1.0	40	1.0	40	1.0	40
IS1	1.0	40										
IS2			1.0	40								
รวม	9.5	380	10.0	400	9.0	360	9.5	380	9.5	380	4.5	180
รวมพื้นฐาน/เพิ่มเติม	16.5	660	16.5	660	15.5	620	16.0	640	15.0	600	14.0	560
กิจกรรมพัฒนาผู้เรียน												
แนะแนว		20		20		20		20		20		20
ชุมนุม		20		20		20		20		20		20
เพื่อสังคมฯ				20		20				20		
ความเป็นเลิศทางวิชาการ		20						20				20
รวม		60		60		60		60		60		60
รวมทั้งหมด		720		720		680		700		660		620
รวมปีการศึกษา	1440 ชั่วโมง				1380 ชั่วโมง				1280 ชั่วโมง			
รวมตลอดหลักสูตร	4100 ชั่วโมง											

โครงสร้างหลักสูตรโรงเรียนคลองใหญ่วิทยาคม ชั้นมัธยมศึกษาปีที่ 4 - 6 ปีการศึกษา 2563-2565 แผนการเรียน MEP (วิทย์-คณิต)												
สาระการเรียนรู้	ม.4				ม.5				ม.6			
	ภาคเรียนที่ 1		ภาคเรียนที่ 2		ภาคเรียนที่ 1		ภาคเรียนที่ 2		ภาคเรียนที่ 1		ภาคเรียนที่ 2	
	นน.	ชม.	นน.	ชม.	นน.	ชม.	นน.	ชม.	นน.	ชม.	นน.	ชม.
วิชาพื้นฐาน												
ภาษาไทย	1.0	40	1.0	40	1.0	40	1.0	40	1.0	40	1.0	40
คณิตศาสตร์	1.5	60	1.5	60	1.5	60	1.5	60				
วิทยาศาสตร์	0.5	20							1.0	40	5.0	200
สังคมศึกษา	1.5	60	1.5	60	1.5	60	1.5	60	1.0	40	1.0	40
สุขศึกษาและพลศึกษา	0.5	20	0.5	20	0.5	20	0.5	20	0.5	20	0.5	20
ศิลปะ	0.5	20	0.5	20	0.5	20	0.5	20	0.5	20	0.5	20
การทำงานอาชีพ	0.5	20	0.5	20	0.5	20	0.5	20	0.5	20	0.5	20
ภาษาอังกฤษ	1.0	40	1.0	40	1.0	40	1.0	40	1.0	40	1.0	40
รวม	7.0	280	6.5	260	6.5	260	6.5	260	5.5	220	9.5	380
วิชาเพิ่มเติม												
คณิตศาสตร์	1.5	60	1.5	60	1.5	60	1.5	60	1.5	60	1.5	60
ฟิสิกส์	1.0	40	1.5	60	1.5	60	2.0	80	2.0	80		
เคมี	1.5	60	1.5	60	1.5	60	1.5	60	1.5	60		
ชีววิทยา	1.5	60	1.5	60	1.5	60	1.5	60	1.5	60		
โลกและอวกาศ	1.0	40	1.0	40	1.0	40	1.0	40	1.0	40		
เขตเศรษฐกิจพิเศษชายแดนตราด											1.0	40
วิทยาศาสตร์เทคโนโลยี	1.0	40	1.0	40	1.0	40	1.0	40	1.0	40	1.0	40
ภาษาอังกฤษ	1.0	40	1.0	40	1.0	40	1.0	40	1.0	40	1.0	40
IS1	1.0	40										
IS2			1.0	40								
รวม	9.5	380	10.0	400	9.0	360	9.5	380	9.5	380	4.5	180
รวมพื้นฐาน/เพิ่มเติม	16.5	660	16.5	660	15.5	620	16.0	640	15.0	600	14.0	560
กิจกรรมพัฒนาผู้เรียน												
แนะแนว		20		20		20		20		20		20
ชุมนุม		20		20		20		20		20		20
เพื่อสังคมฯ				20		20				20		
ความเป็นเลิศทางวิชาการ		20						20				20
รวม		60		60		60		60		60		60
รวมทั้งหมด		720		720		680		700		660		620
รวมปีการศึกษา	1440 ชั่วโมง				1380 ชั่วโมง				1280 ชั่วโมง			
รวมตลอดหลักสูตร	4100 ชั่วโมง											

โครงสร้างหลักสูตรโรงเรียนคลองใหญ่วิทยาคม ชั้นมัธยมศึกษาปีที่ 4 - 6 ปีการศึกษา 2563-2565 แผนการเรียน ห้องเรียนพิเศษแผน พหุภาษา MP:Multilingual Program												
สาระการเรียนรู้	ม.4				ม.5				ม.6			
	ภาคเรียนที่1		ภาคเรียนที่2		ภาคเรียนที่1		ภาคเรียนที่2		ภาคเรียนที่1		ภาคเรียนที่2	
	นน.	ชม.	นน.	ชม.	นน.	ชม.	นน.	ชม.	นน.	ชม.	นน.	ชม.
วิชาพื้นฐาน												
ภาษาไทย	1.0	40	1.0	40	1.0	40	1.0	40	1.0	40	1.0	40
คณิตศาสตร์	1.5	60	1.5	60	1.5	60	1.5	60				
วิทยาศาสตร์	2.0	80	1.5	60	1.0		1.5					
สังคมศึกษาฯ	1.5	60	1.5	60	1.5	60	1.5	60	1.0	40	1.0	40
สุขศึกษาและพลศึกษา	0.5	20	0.5	20	0.5	20	0.5	20	0.5	20	0.5	20
ศิลปะ	0.5	20	0.5	20	0.5	20	0.5	20	0.5	20	0.5	20
การงานอาชีพฯ	0.5	20	0.5	20	0.5	20	0.5	20	0.5	20	0.5	20
ภาษาอังกฤษ	1.0	40	1.0	40	1.0	40	1.0	40	1.0	40	1.0	40
รวม	8.5	340	8.0	320	7.5	260	8.0	260	4.5	180	4.5	180
วิชาเพิ่มเติม												
ภาษาไทย	1.0	40	1.0	40	1.0	40	1.0	40	1.0	40	1.0	40
โลกและอวกาศ					1.0	40						
เขตเศรษฐกิจพิเศษชายแดนตราด	1.0	40										
พลศึกษา											1.0	40
เทคโนโลยีสารสนเทศ	1.0	40	1.0	40	1.0	40	1.0	40	1.0	40	1.0	40
ภาษาอังกฤษ	1.0	40	1.0	40	1.5	60	1.5	60	1.5	60	1.5	60
ภาษาจีน	1.0	40	1.0	40	1.0	40	1.0	40	1.0	40	1.0	40
ภาษาขแมร์	2.0	80	1.0	40	1.5	60	1.5	60	1.5	60	1.5	60
ภาษาเวียดนาม			1.0		1.0	40	1.0	40	1.0	40	1.0	40
ภาษาญี่ปุ่น					1.0	40	1.0	40	1.0	40	1.0	40
การงานอาชีพฯ									1.0	40		
IS1	1.0	40										
IS2			1.0	40								
รวม	8.0	320	7.0	240	9.0	360	8.0	320	9.0	360	9.0	360
รวมพื้นฐาน/เพิ่มเติม	16.5	660	15.0	560	16.5	620	16.0	580	13.5	540	13.5	540
กิจกรรมพัฒนาผู้เรียน												
แนะแนว		20		20		20		20		20		20
ชุมนุม		20		20		20		20		20		20
เพื่อสังคมฯ				20		20				20		
ความเป็นเลิศทางวิชาการ		20						20				20
รวม		60		60		60		60		60		60
รวมทั้งหมด		720		620		680		640		600		600
รวมปีการศึกษา	1340 ชั่วโมง				1320 ชั่วโมง				1200 ชั่วโมง			
รวมตลอดหลักสูตร	3860 ชั่วโมง											

การประเมินผลการเรียน

วิธีการประเมินผลการเรียน มีรูปแบบดังนี้



หมายเหตุ

1. ครูผู้สอนสามารถเก็บคะแนนหรือประเมินผลได้ตามแผนการสอนของตนเองโดยไม่จำเป็นต้องสอบกลางภาคหรือปลายภาค
2. ผลการเรียนรู้ใดจะเก็บคะแนนให้แจ้งผู้เรียนทราบล่วงหน้า
3. คุณลักษณะอันพึงประสงค์ และอ่านคิดวิเคราะห์ ให้ประเมินตลอดภาคเรียน เน้นการประเมินการแสดงออกเป็นประจำด้วยความชื่นชม ไม่ใช่การสอบวัดด้วยข้อสอบ หรือจำนวนครั้งที่แสดงออกแต่เป็นระดับคุณภาพของการแสดงออก
4. วัดผลปลายภาคเรียน นักเรียนที่มีเวลาในแต่ละรายวิชาไม่ต่ำกว่า 80% ของเวลาเรียนทั้งหมด จึงจะมีสิทธิ์เข้ารับการประเมินผลปลายภาคเรียน

เงื่อนไขการมีสิทธิ์เข้ารับการประเมินผลปลายภาคเรียน

นักเรียนจะต้องมีเวลาเรียนในแต่ละรายวิชาไม่ต่ำกว่า 80% ของเวลาเรียนทั้งหมดจึงจะมีสิทธิ์เข้ารับการประเมินผลปลายภาคเรียน

นักเรียนที่มีเวลาเรียนในแต่ละรายวิชาไม่ถึง 80% ของเวลาเรียนทั้งหมด จะไม่มีสิทธิ์เข้ารับการประเมินผลปลายภาคเรียน และจะได้ผลการเรียน คือ อักษร “มส”

ขั้นตอนการตรวจสอบเวลาเรียน

1. นักเรียนหยุดเรียนยังไม่ถึง 10% ของเวลาเรียนทั้งหมด ให้ตัดเดือนด้วยวาจา
2. นักเรียนหยุดเรียนถึง 10% ของเวลาเรียนทั้งหมด ให้บันทึกเป็นลายลักษณ์อักษร และให้นักเรียนลงชื่อรับทราบ
3. นักเรียนหยุดเรียนถึง 15% ของเวลาเรียนทั้งหมด ฝ่ายวิชาการจะเชิญ ผู้ปกครอง และนักเรียนมาลงชื่อรับทราบเวลาเรียน และแจ้งให้ทราบว่านักเรียนจะหยุดเรียนได้อีกอย่างมากกี่คาบ
4. นักเรียนหยุดเรียนเกิน 20% ของเวลาเรียนทั้งหมด ฝ่ายวิชาการจะทำรายชื่อนักเรียนที่ไม่มีสิทธิ์เข้ารับการประเมินผลปลายภาคเรียนเพื่อเสนอผู้อำนวยการประกาศรายชื่อนักเรียนที่ไม่มีสิทธิ์เข้ารับการประเมินผลปลายภาคเรียน และแจ้งให้ผู้ปกครองทราบ

จำนวนคาบการหยุดเรียนของนักเรียนต่อภาคเรียน สำหรับช่วงชั้นที่ 3 -4

รายวิชาที่มีเวลาเรียน (คาบ/สัปดาห์)	เวลาเต็ม (คาบ/สัปดาห์)	จำนวนคาบที่หยุดเรียน		
		10%	15%	20%
1	20	2	3	4
2	40	4	6	8
3	60	6	9	12
4	80	8	12	16
5	120	12	18	22
6	160	16	22	30
7	200	18	28	36
8	240	22	34	44

เกณฑ์การวัดผลและประเมินผลการเรียนรู้

๑. การตัดสินผลการเรียน

การตัดสินผลการเรียนในระดับมัธยมศึกษามีการตัดสินในหลายลักษณะคือ การผ่านรายวิชา กำหนดเป็นภาคเรียน การเลื่อนชั้นปีกำหนดเป็นปีการศึกษาและการจบระดับชั้นเป็นระดับมัธยมศึกษา ตอนต้นและระดับมัธยมศึกษาตอนปลาย หลักเกณฑ์การวัดผลและประเมินผลการเรียนรู้เพื่อตัดสินผล การเรียนของผู้เรียนตามหลักสูตรแกนกลางการศึกษาขั้นพื้นฐาน พุทธศักราช ๒๕๕๑ มีดังนี้

ระดับมัธยมศึกษา

(๑) ตัดสินผลการเรียนเป็นรายวิชา ผู้เรียนต้องมีเวลาเรียนตลอดภาคเรียนไม่น้อยกว่าร้อยละ ๘๐ ของเวลาเรียนทั้งหมดในรายวิชานั้น ๆ

(๒) ผู้เรียนต้องได้รับการประเมินทุกตัวชี้วัด และผ่านตามเกณฑ์ที่สถานศึกษากำหนด

(๓) ผู้เรียนต้องได้รับการตัดสินผลการเรียนทุกรายวิชา

(๔) ผู้เรียนต้องได้รับการประเมิน และมีผลการประเมินผ่านตามเกณฑ์ที่สถานศึกษากำหนด

ในการอ่าน คิดวิเคราะห์และเขียน คุณลักษณะอันพึงประสงค์ และกิจกรรมพัฒนาผู้เรียน

๑.๑ การให้ระดับผลการเรียน

ในการตัดสินเพื่อให้ระดับผลการเรียนรายวิชา ให้ใช้ตัวเลขแสดงระดับผลการเรียนเป็น ๘ ระดับ การประเมินการอ่าน คิดวิเคราะห์และเขียน และคุณลักษณะอันพึงประสงค์นั้น ให้ระดับผลการประเมิน เป็น ดีเยี่ยม ดี และผ่านการประเมินกิจกรรมพัฒนาผู้เรียน จะต้องพิจารณาทั้งเวลาการเข้าร่วมกิจกรรม การปฏิบัติกิจกรรมและผลงานของผู้เรียน ตามเกณฑ์ที่สถานศึกษากำหนด และให้ผลการเข้าร่วมกิจกรรม เป็นผ่านและไม่ผ่าน

๑.๒ การรายงานผลการเรียน

การรายงานผลการเรียนเป็นการสื่อสารให้ผู้ปกครองและผู้เรียนทราบความก้าวหน้าในการเรียนรู้ ของผู้เรียน ซึ่งสถานศึกษาต้องสรุปผลการประเมินและจัดทำเอกสารรายงานให้ผู้ปกครองทราบเป็น ระยะ ๆ หรืออย่างน้อยภาคเรียนละ ๑ ครั้งการรายงานผลการเรียนสามารถรายงานเป็นระดับคุณภาพ การปฏิบัติของผู้เรียนที่สะท้อนมาตรฐานการเรียนรู้กลุ่มสาระการเรียนรู้

๒. เกณฑ์การจบการศึกษา

หลักสูตรแกนกลางการศึกษาขั้นพื้นฐาน กำหนดเกณฑ์กลางสำหรับการจบการศึกษาเป็น ๓ ระดับ คือ ระดับประถมศึกษา ระดับมัธยมศึกษาตอนต้น และระดับมัธยมศึกษาตอนปลายในส่วนของ โรงเรียนคลองใหญ่วิทยาคม เป็นโรงเรียนในระดับมัธยมศึกษาจึงขอกว่าในส่วนที่เกี่ยวข้องดังนี้

๒.๑ เกณฑ์การจบระดับมัธยมศึกษาตอนต้น

(๑) ผู้เรียนเรียนรายวิชาพื้นฐานและเพิ่มเติมไม่เกิน ๘๑ หน่วยกิต โดยเป็นรายวิชาพื้นฐาน ๖๓ หน่วยกิต และรายวิชาเพิ่มเติมตามที่สถานศึกษากำหนด

(๒) ผู้เรียนต้องได้หน่วยกิตตลอดหลักสูตรไม่น้อยกว่า ๗๗ หน่วยกิต โดยเป็นรายวิชาพื้นฐาน ๖๓ หน่วยกิต และรายวิชาเพิ่มเติมไม่น้อยกว่า ๑๔ หน่วยกิต

(๓) ผู้เรียนมีผลการประเมิน การอ่าน คิดวิเคราะห์และเขียน ในระดับผ่าน เกณฑ์การประเมิน ตามที่สถานศึกษากำหนด

(๔) ผู้เรียนมีผลการประเมินคุณลักษณะอันพึงประสงค์ ในระดับผ่านเกณฑ์การประเมินตามที่สถานศึกษากำหนด

(๕) ผู้เรียนเข้าร่วมกิจกรรมพัฒนาผู้เรียนและมีผลการประเมินผ่านเกณฑ์การประเมินตามที่สถานศึกษากำหนด

๒.๒ เกณฑ์การจบระดับมัธยมศึกษาตอนปลาย

(๑) ผู้เรียนเรียนรายวิชาพื้นฐานและเพิ่มเติม ไม่น้อยกว่า ๘๑ หน่วยกิต โดยเป็นรายวิชาพื้นฐาน ๓๙ หน่วยกิต รายวิชาเพิ่มเติมตามที่สถานศึกษากำหนด

(๒) ผู้เรียนต้องได้หน่วยกิตตลอดหลักสูตรไม่น้อยกว่า ๗๗ หน่วยกิต โดยเป็นรายวิชาพื้นฐาน ๓๙ หน่วยกิต และรายวิชาเพิ่มเติม ไม่น้อยกว่า ๓๘ หน่วยกิต

(๓) ผู้เรียนมีผลการประเมิน การอ่าน คิดวิเคราะห์และเขียน ในระดับผ่านเกณฑ์การประเมิน ตามที่สถานศึกษากำหนด

(๔) ผู้เรียนมีผลการประเมินคุณลักษณะอันพึงประสงค์ ในระดับผ่านเกณฑ์การประเมินตามที่สถานศึกษากำหนด

(๕) ผู้เรียนเข้าร่วมกิจกรรมพัฒนาผู้เรียนและมีผลการประเมินผ่านเกณฑ์การประเมินตามที่สถานศึกษากำหนดสำหรับการจบการศึกษาสำหรับกลุ่มเป้าหมายเฉพาะ เช่น การศึกษาเฉพาะทางการศึกษาสำหรับผู้มีความสามารถพิเศษ การศึกษาทางเลือก การศึกษาสำหรับผู้ด้อยโอกาส การศึกษาตามอัธยาศัยให้คณะกรรมการของสถานศึกษา เขตพื้นที่การศึกษา และผู้ที่เกี่ยวข้อง ดำเนินการวัดและประเมินผลการเรียนรู้ตามหลักเกณฑ์ในแนวปฏิบัติการวัดและประเมินผลการเรียนรู้ของหลักสูตรแกนกลางการศึกษาขั้นพื้นฐานสำหรับกลุ่มเป้าหมายเฉพาะ

๒.๓ ผลการเรียนรู้ที่มีเงื่อนไข

ผลการเรียนรู้ที่มีเงื่อนไข ได้แก่ ไม่มีสิทธิ์เข้ารับการประเมินผลปลายภาคในรายวิชาและรอการตัดสิน มีตัวอักษรระบุเงื่อนไขแสดงผลการเรียนรู้ ประกอบด้วย

๑. ตัวอักษรแสดงผลการเรียนรู้แต่ละรายวิชาใน ๘ กลุ่มสาระการเรียนรู้

“มส” หมายถึงผู้เรียนที่มีเวลาเรียนไม่ถึงร้อยละ ๘๐ ของเวลาเรียนในรายวิชานั้นและไม่ได้รับการผ่อนผันให้เข้ารับการวัดผลปลายภาคเรียน

“ร” หมายถึง รอการตัดสินและยังตัดสินไม่ได้ โดยผู้เรียนไม่มีข้อมูลผลการเรียนรายวิชานั้นครบถ้วน เช่น

- ไม่ได้วัดผลกลางภาคเรียน ปลายภาคเรียน

- ไม่ได้ส่งงานที่มอบหมายให้ทำซึ่งงานนั้นเป็นส่วนหนึ่งของการตัดสินผลการเรียน หรือมีเหตุสุดวิสัยที่ทำให้ประเมินผลการเรียนไม่ได้

๒. ตัวอักษรแสดงผลการเข้าร่วมกิจกรรมพัฒนาผู้เรียน

“ผ” หมายถึง ผ่านเกณฑ์ที่สถานศึกษากำหนด

“มผ” หมายถึง ไม่ผ่านเกณฑ์ที่สถานศึกษากำหนด

๒.๔ การเปลี่ยนผลการเรียน “๐”

สถานศึกษาจัดให้มีการสอบซ่อมเสริมในตัวชี้วัดที่ผู้เรียนสอบไม่ผ่านก่อน แล้วจึงสอบแก้ตัวให้และให้สอบแก้ตัวได้ไม่เกิน ๒ ครั้ง ทั้งนี้ต้องดำเนินการให้เสร็จสิ้นภายในปีการศึกษา นั้น

ถ้าผู้เรียนไม่ดำเนินการสอบแก้ตัวตามระยะเวลาที่กำหนดไว้นี้ อยู่ในดุลยพินิจของสถานศึกษาที่จะพิจารณาขยายเวลาออกไปอีกไม่เกิน ๑ ภาคเรียน

ถ้าสอบแก้ตัว ๒ ครั้งแล้วยังได้รับผลการเรียน “๐” อีก สถานศึกษาแต่งตั้งคณะกรรมการดำเนินการเกี่ยวกับการแก้ผลการเรียนของผู้เรียนโดยปฏิบัติดังนี้

- ให้เรียนซ้ำรายวิชาถ้าเป็นรายวิชาพื้นฐาน
- ให้เรียนซ้ำหรือเปลี่ยนรายวิชาเรียนใหม่ ถ้าเป็นรายวิชาเพิ่มเติม โดยอยู่ในดุลยพินิจของสถานศึกษา

ในกรณีเปลี่ยนรายวิชาเรียนใหม่ จะมีหมายเหตุในระเบียนแสดงผลการเรียนว่าเรียนแทนวิชาใด

๒.๕ การเปลี่ยนผลการเรียน “ร”

การเปลี่ยนผลการเรียน “ร” มี ๒ กรณี

๑. ในกรณีที่ผู้เรียนได้ผลการเรียน “ร” เพราะเหตุสุดวิสัย เมื่อผู้เรียนได้เข้าสอบ หรือส่งผลงานที่ติดค้างอยู่เสร็จเรียบร้อยแล้ว หรือแก้ปัญหาเสร็จสิ้นแล้ว ให้ได้ระดับผลการเรียนตามปกติ ตั้งแต่ ๐-๔

๒. ในกรณีที่ผู้เรียนได้ผลการเรียน “ร” โดยสถานศึกษาพิจารณาแล้วว่า ไม่ใช่เหตุสุดวิสัย เมื่อผู้เรียนได้เข้าสอบ หรือส่งผลงานที่ติดค้างอยู่เสร็จเรียบร้อยแล้ว หรือแก้ปัญหาเสร็จสิ้นแล้ว ให้ได้ระดับผลการเรียนไม่เกิน “๑”

๑. การแก้ไขผลการเรียน “ร” ทั้งนี้ให้ดำเนินการแก้ไขตามสาเหตุให้เสร็จสิ้นภายในปีการศึกษานั้น ถ้าผู้เรียนไม่มาดำเนินการแก้ “ร” ตามระยะเวลาที่กำหนดไว้ให้เรียนซ้ำรายวิชา ยกเว้นมีเหตุสุดวิสัยจะอยู่ในดุลยพินิจของสถานศึกษาที่จะขยายเวลาการแก้ “ร” ออกไปอีกไม่เกิน ๑ ภาคเรียน แต่เมื่อพ้นกำหนดนี้แล้วต้องปฏิบัติดังนี้

- ให้เรียนซ้ำรายวิชาถ้าเป็นรายวิชาพื้นฐาน
- ให้เรียนซ้ำหรือเปลี่ยนรายวิชาเรียนใหม่ ถ้าเป็นรายวิชาเพิ่มเติม โดยให้อยู่ในดุลยพินิจ

ของสถานศึกษา

ในกรณีเปลี่ยนรายวิชาเรียนใหม่ มีหมายเหตุในระเบียนแสดงผลการเรียนว่าเรียนแทนวิชาใด

๒.๖ การเปลี่ยนผลการเรียน “มส”

การเปลี่ยนผลการเรียน “มส” มี ๒ กรณี ดังนี้

๑. กรณีผู้เรียนได้ผลการเรียน “มส” เพราะมีเวลาเรียนไม่ถึงร้อยละ ๘๐ แต่มีเวลาเรียนไม่น้อยกว่า ๖๐ ของเวลาเรียนทั้งหมด สถานศึกษาจัดให้เรียนเพิ่มเติมโดยใช้ชั่วโมงสอนซ่อมเสริม หรือเวลาว่าง หรือวันหยุด หรือมอบหมายงานให้ทำ จนมีเวลาเรียนครบตามที่กำหนดไว้สำหรับรายวิชานั้นแล้วจึงให้สอบเป็นกรณีพิเศษ

ผลการสอบแก้ “มส” ให้ได้ระดับผลการเรียนไม่เกิน “๑”

การแก้ “มส” กรณีนี้ให้กระทำให้เสร็จสิ้นในปีการศึกษานั้น ถ้าผู้เรียนไม่มาดำเนินการแก้ “มส” ตามระยะเวลาที่กำหนดไว้ให้เรียนซ้ำรายวิชา ยกเว้นมีเหตุสุดวิสัยให้อยู่ในดุลยพินิจของสถานศึกษาที่จะขยายเวลาการแก้ “มส” ออกไปอีกไม่เกิน ๑ ภาคเรียนแต่เมื่อพ้นกำหนดนี้แล้วต้องปฏิบัติดังนี้

- ให้เรียนซ้ำรายวิชาถ้าเป็นรายวิชาพื้นฐาน
- ให้เรียนซ้ำหรือเปลี่ยนรายวิชาเรียนใหม่ ถ้าเป็นรายวิชาเพิ่มเติม โดยให้อยู่ในดุลยพินิจ

ของสถานศึกษา

๒. กรณีผู้เรียนได้ผลการเรียน “มส” และมีเวลาเรียนน้อยกว่าร้อยละ ๖๐ ของเวลาเรียนทั้งหมด สถานศึกษาจัดให้มีการเรียนซ้ำในรายวิชาพื้นฐานและรายวิชาเพิ่มเติม หรือเปลี่ยนรายวิชาเรียนใหม่ สำหรับรายวิชาเพิ่มเติมเท่านั้น

ในกรณีเปลี่ยนรายวิชาเรียนใหม่ ให้หมายเหตุในระเบียบแสดงผลการเรียนว่าเรียนแทนวิชาใด

ในกรณีภาคเรียนที่ ๒ หากผู้เรียนยังมีผลการเรียน “๐” “ร” “มส” ให้ดำเนินการให้เสร็จสิ้นก่อนเปิดภาคเรียนปีการศึกษาถัดไป สถานศึกษาอาจเปิดการเรียนการสอนในภาคฤดูร้อนเพื่อแก้ไขผลการเรียนของผู้เรียนได้ ทั้งนี้ ทางสำนักงานเขตพื้นที่การศึกษา ต้นสังกัดควรเป็นผู้พิจารณาประสานให้มีการดำเนินการเรียนการสอนในภาคฤดูร้อนเพื่อแก้ไขผลการเรียนของผู้เรียน

๒.๗ การเปลี่ยนผลการเรียน “มผ”

ในกรณีที่ผู้เรียนได้ผลการเรียน “มผ” สถานศึกษาจัดซ่อมเสริมให้ผู้เรียนทำกิจกรรมจนครบตามเวลาที่กำหนด หรือปฏิบัติกิจกรรมเพื่อพัฒนาคุณลักษณะที่ต้องปรับปรุงแก้ไขแล้วจึงเปลี่ยนผลการเรียนจาก “มผ” เป็น “ผ” ทั้งนี้ดำเนินการให้เสร็จสิ้นภายในปีการศึกษานั้น ยกเว้นมีเหตุสุดวิสัยให้อยู่ในดุลยพินิจของสถานศึกษา

๒.๘ การเลื่อนชั้น

ผู้เรียนจะได้รับการตัดสินผลการเรียนทุกภาคเรียนและได้รับการเลื่อนชั้นเมื่อสิ้นปีการศึกษาโดยมีคุณสมบัติตามเกณฑ์ ดังนี้

๑. รายวิชาพื้นฐาน ได้รับการตัดสินผลการเรียนผ่านทุกรายวิชา
๒. รายวิชาเพิ่มเติม ได้รับผลการตัดสินผลการเรียนผ่านตามเกณฑ์ที่สถานศึกษากำหนด
๓. ผู้เรียนต้องได้รับการประเมินและมีผลการประเมินผ่านตามเกณฑ์ที่สถานศึกษากำหนด

ในการอ่าน คติวิเคราะห์และเขียน คุณลักษณะอันพึงประสงค์และกิจกรรมพัฒนาผู้เรียน

๔. ระดับผลการเรียนเฉลี่ยในปีการศึกษานั้นควรไม่ต่ำกว่า ๑.๐๐

ทั้งนี้รายวิชาใดที่ไม่ผ่านเกณฑ์การประเมิน สถานศึกษาสามารถซ่อมเสริมผู้เรียนให้ได้รับการแก้ไขในภาคเรียนถัดไป

๒.๙ การเรียนซ้ำ

สถานศึกษาจะจัดให้ผู้เรียนเรียนซ้ำใน ๒ กรณี ดังนี้

กรณีที่ ๑ เรียนซ้ำรายวิชา หากผู้เรียนได้รับการสอนซ่อมเสริมและสอบแก้ตัว ๒ ครั้งแล้วไม่ผ่านเกณฑ์การประเมิน ให้เรียนซ้ำรายวิชานั้น ทั้งนี้ อยู่ในดุลยพินิจของสถานศึกษาในการจัดให้เรียนซ้ำในช่วงใดช่วงหนึ่งที่ทางสถานศึกษาเห็นว่าเหมาะสม เช่น พักกลางวัน วันหยุด ชั่วโมงว่างหลังเลิกเรียน ภาคฤดูร้อน เป็นต้น

กรณีที่ ๒ เรียนซ้ำชั้น มี ๒ ลักษณะ คือ

๑. ผู้เรียนมีระดับผลการเรียนเฉลี่ยในปีการศึกษานั้นต่ำกว่า ๑.๐๐ และมีแนวโน้มว่าจะเป็นปัญหาต่อการเรียนในระดับชั้นที่สูงขึ้น

๒. ผู้เรียนมีผลการเรียน ๐ , ร , มส เกินครึ่งหนึ่งของรายวิชาที่ลงทะเบียนเรียนในปีการศึกษานั้น ทั้งนี้ หากเกิดลักษณะใดลักษณะหนึ่ง หรือทั้ง ๒ ลักษณะ สถานศึกษาสามารถแต่งตั้งคณะกรรมการพิจารณา หากเห็นว่าไม่มีเหตุผลอันสมควรก็ให้ซ้ำชั้น โดยยกเลิกผลการเรียนเดิมและให้ใช้ผลการเรียนใหม่แทน หากพิจารณาแล้วไม่ต้องเรียนซ้ำชั้น จะอยู่ในดุลยพินิจของสถานศึกษาในการแก้ไขผลการเรียน

ตัวเลขและตัวอักษรแสดงผลการเรียน

1. การประเมินผลการเรียนของแต่ละรายวิชา จะกระทำได้เป็นตัวเลขอักษรต่างๆดังต่อไปนี้

ตัวเลข / ตัวอักษร	ความหมาย	ช่วงคะแนนเป็นร้อยละ
4	ผลการเรียนดีเยี่ยม	80-100
3.5	ผลการเรียนดีมาก	75-79
3	ผลการเรียนดี	70-74
2.5	ผลการเรียนค่อนข้างดี	65-69
2	ผลการเรียนน่าพอใจ	60-64
1.5	ผลการเรียนพอใช้	55-59
1	ผลการเรียนผ่านเกณฑ์ขั้นต่ำที่กำหนด	50-54
0	ผลการเรียนต่ำกว่าเกณฑ์ขั้นต่ำ	0-49

มส ไม่มีสิทธิ์เข้ารับการประเมินผลปลายภาคเรียน

มก รอการตัดสินหรือตัดสินไม่ได้

- ผ ผ่านเกณฑ์การประเมินโดยมีเวลาเข้าร่วมกิจกรรมไม่น้อยกว่า ร้อยละ 80 ของเวลาทั้งหมดที่จัดกิจกรรมของแต่ละภาคเรียน และผ่านจุดประสงค์สำคัญของกิจกรรมตามที่กำหนด
- มผ ไม่ผ่านเกณฑ์การประเมินโดยมีเวลาเข้าร่วมกิจกรรมไม่ถึงร้อยละ 80 ของเวลาทั้งหมดที่จัดกิจกรรมของแต่ละภาคเรียน หรือไม่ผ่านจุดประสงค์สำคัญของกิจกรรมตามที่กำหนด
- มก เรียนโดยไม่นับหน่วยการเรียนและมีเวลาเรียนครบร้อยละ 80 ของเวลาเรียนทั้งหมด

ระดับผลการเรียนแบ่งเป็น 8 ระดับ คือ “4” “3.5” “3” “2.5” “2” “1.5” “1” และ “0” ระดับผลการเรียน “1” หมายถึง ผลการเรียนที่ผ่านเกณฑ์ขั้นต่ำที่กำหนดไว้ สำหรับเกณฑ์ที่ถือให้ปฏิบัติที่นี้หมายถึงร้อยละ 50 ของคะแนนระหว่างภาคเรียน ส่วนช่วงระดับคะแนนอื่น ๆ นั้น ให้อยู่ในดุลยพินิจของผู้สอนแต่ละรายวิชา

2. การเปลี่ยนระดับผลการเรียน “มก” ถ้าผู้เรียนได้ระดับผลการเรียน “มก” ให้สอบแก้ตัวได้ไม่เกิน 2 ครั้ง และได้ระดับผลการเรียนไม่เกิน “1” ถ้าสอบแก้ตัว 2 ครั้งแล้ว ยังได้รับผลการเรียน “0” อีกหรือไม่มาสอบแก้ตัวตามเวลาที่กำหนดให้ปฏิบัติดังนี้

2.1 ถ้านักเรียนมีเกรดเฉลี่ยในแต่ละปีมากกว่า 1.50 นักเรียนจะต้องเรียนซ้ำในรายวิชานั้น เพื่อให้ได้หน่วยทางเรียน ครบตามหลักสูตร

2.2 ถ้านักเรียนมีเกรดเฉลี่ยในแต่ละปีต่ำกว่า 1.50 นักเรียนจะต้องเรียนซ้ำในชั้นเดิม และต้องเรียนซ้ำทุกรายวิชา

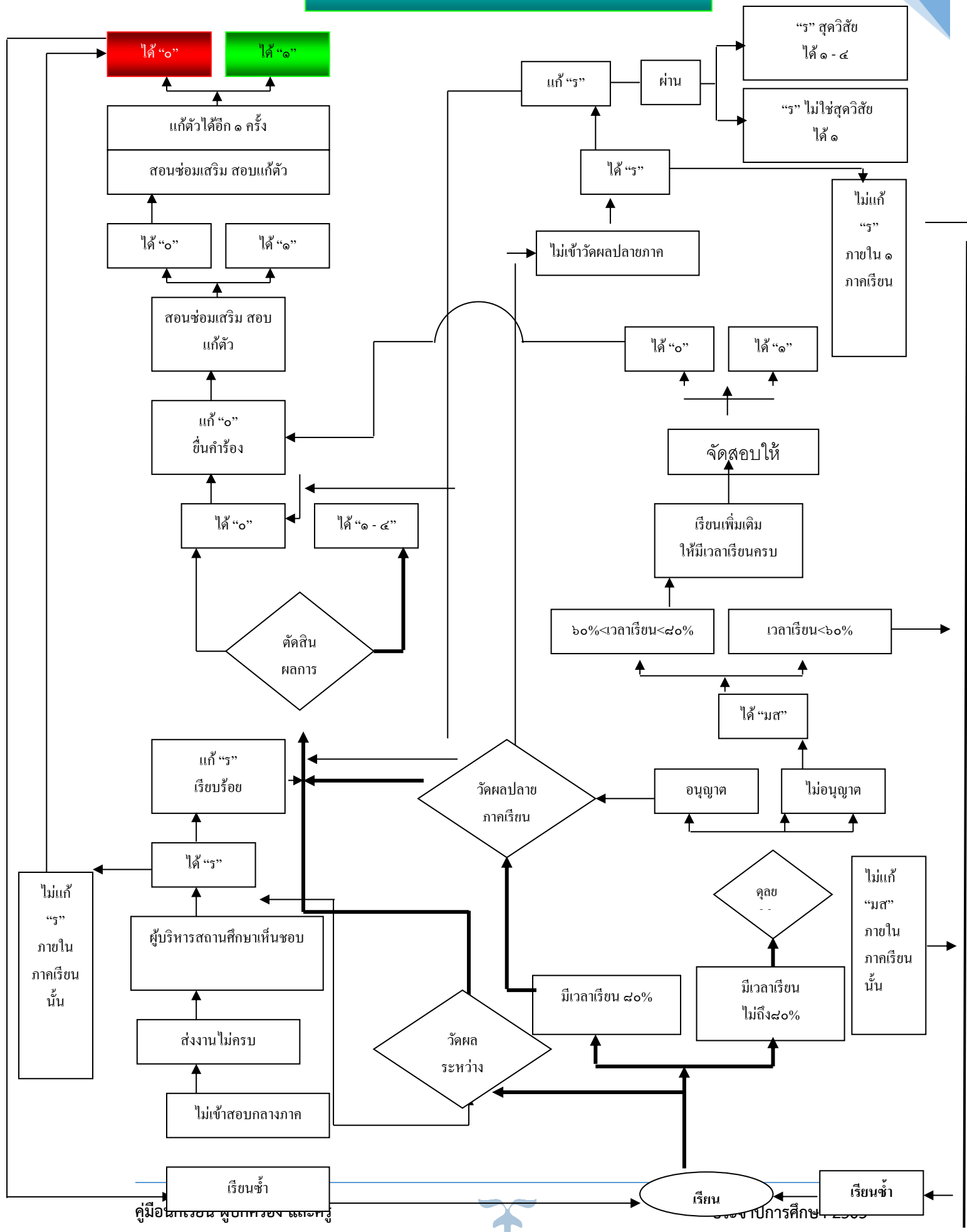
3. การเปลี่ยนระดับผล “มส” แยกเป็น 2 กรณี ดังนี้

3.1 กรณีผู้เรียนได้ผลการเรียน “มส” เพราะมีเวลาเรียนไม่ถึงร้อยละ 80 แต่มีเวลาเรียนไม่น้อยกว่าร้อยละ 60 ของเวลาเรียนทั้งหมด ให้สถานศึกษาจัดให้ผู้เรียนเรียนเพิ่มเติม หรือมอบหมายให้ทำจนมีเวลาเรียนครบตามที่กำหนดไว้สำหรับรายวิชานั้น แล้วจึงสอบให้เป็นกรณีพิเศษ ผลการสอบแก้ “มส” ให้ได้ระดับผลการเรียนไม่เกิน “1”

3.2 กรณีผู้เรียนได้ผลการเรียน “มส” และมีเวลาเรียนน้อยกว่าร้อยละ 60 ของเวลาเรียนทั้งหมด ผู้เรียนจะต้องเรียนซ้ำในรายวิชานั้น

4. การเปลี่ยนผลการประเมิน “มผ” เป็น “ผ” ให้ผู้เรียนทำกิจกรรมในส่วนที่ยังขาดอยู่ให้ครบ

กระบวนการตัดสินและแก้ไขผลการเรียนระดับ



รายการประเมินคุณลักษณะอันพึงประสงค์

คุณลักษณะอันพึงประสงค์ของผู้เรียน

1. มีระเบียบวินัย
 - การแต่งกาย
 - ตรงต่อเวลา
 - การปฏิบัติตามกฎระเบียบ
2. ชยันอดทน
 - การร่วมกิจกรรมต่าง ๆ
 - การปฏิบัติงานที่ได้รับมอบหมาย
3. มีมารยาทงาม
 - การทำความเคารพ
 - การพูดจาอ่อนหวาน
 - การมีน้ำใจเอื้อเฟื้อเผื่อแผ่

ระดับคุณภาพ	
ดีเยี่ยม	3
ดี	2
ปรับปรุง	1
ไม่ผ่านเกณฑ์การประเมิน	0

รายการประเมิน	ระดับคุณภาพ
1. มีระเบียบวินัย	
2. ชยันอดทน	
3. มีมารยาท	
Mode	

รายการประเมินการอ่านคิดวิเคราะห์ และเขียนสื่อความ

1. การอ่าน
 - อ่านถูกต้องชัดเจน
 - สรุปใจความเรื่องที่อ่านได้
 - รักการอ่าน
2. การคิดวิเคราะห์
 - การคาดคะเน
 - การวางแผนและการปฏิบัติงานอย่างเป็นระบบ
 - การใช้เหตุผลในการแก้ปัญหา
 - มีความคิดริเริ่มสร้างสรรค์
3. การเขียนสื่อความ
 - เขียนตามแบบอย่างที่กำหนด
 - เขียนตามความรู้ ความคิดประสบการณ์
 - เขียนอธิบาย ชี้แจง รายงาน
 - เขียนนำเสนอความคิดอย่างเป็น

ระดับคุณภาพ	
ดีเยี่ยม	3
ดี	2
ปรับปรุง	1
ไม่ผ่านเกณฑ์การประเมิน	0

รายการประเมิน	ระดับคุณภาพ
1. การอ่าน	
2. การคิดวิเคราะห์	
3. การเขียนสื่อความ	
Mode	

เกณฑ์การเลื่อนชั้นเรียน

ผู้เรียนต้องมีผลการเรียนเฉลี่ยไม่ต่ำกว่า 1.00

เกณฑ์การจบหลักสูตร

1. ผู้เรียนต้องผ่านทุกรายวิชาที่ลงทะเบียนเรียน คือได้รับการตัดสินผลการเรียน เป็น “1” “1.5” “2” “2.5” “3” “3.5” และ “4”
2. ผู้เรียนต้องผ่านการประเมินคุณลักษณะอันพึงประสงค์ มีผลการประเมินอยู่ในระดับ
 - 1 - ผ่านการประเมิน
 - 2 - ดี
 - 3 - ดีเยี่ยม
3. ผู้เรียนต้องผ่านการประเมินการอ่านคิดวิเคราะห์ และเขียนสื่อความ โดยมีผลการประเมินอยู่ในระดับ
 - 1 - ผ่านการประเมิน
 - 2 - ดี
 - 3 - ดีเยี่ยม
4. ผู้เรียนต้องผ่านการประเมินกิจกรรมพัฒนาผู้เรียน โดยมีชั่วโมงกิจกรรมครบ 480 ชั่วโมง และมีผลการประเมินเป็น
 - ผ - ผ่าน

กิจกรรมที่เสริมสร้างระเบียบวินัยของนักเรียน

โรงเรียนได้จัดกิจกรรมเพื่อให้เกิดผลต่อการปกครองและเสริมสร้างระเบียบวินัยดังนี้

กิจกรรมพัฒนาโรงเรียน

1. ทำความสะอาดในห้องเรียน ดูแลความเป็นระเบียบเรียบร้อยและสวยงามทั่วไปในห้องเรียน
2. ช่วยดูแลบริเวณที่เป็นเขตรับผิดชอบของห้องให้สะอาดสวยงามและพัฒนาทางด้านความสะอาด ความสวยงาม และความเป็นระเบียบเรียบร้อย
3. เข้าห้องประชุม สวดมนต์ รับการอบรมระเบียบวินัย จริยธรรม และความประพฤติ
4. เข้าร่วมกิจกรรมต่าง ๆ ที่โรงเรียนจัดขึ้น หรือชุมชนจัดขึ้น

กิจกรรมปกติประจำวัน

เวลา	กิจกรรม
08.00 น.	สัญญาณครั้งที่ 1 เปิดเพลงเริ่มกิจกรรมหน้าเสาธง โดยนักเรียนทุกคนพร้อมกันที่เขตพื้นที่รับผิดชอบของตนเพื่อดูแลความสะอาดเรียบร้อยและพบครูที่ปรึกษา
08.10 น.	หลังจากเพลงสิ้นสุดลง นักเรียนทุกคนอยู่ในแถวพร้อมที่จะทำกิจกรรมหน้าเสาธง
08.15 น.	นักเรียนทำกิจกรรมหน้าเสาธง
08.25 น.	นักเรียนแยกเข้าห้องเรียนตามตารางในคาบเรียนที่ 1 โดยเดินแถวอย่างมีระเบียบของแต่ละคาบเรียนตลอดวัน
11.25 น.	นักเรียนชั้น ม.1 - ม.3 พักรับประทานอาหารกลางวัน
12.20 น.	นักเรียนชั้น ม.1 - ม.3 เข้าเรียนตามตารางและ นักเรียนชั้น ม.4 - ม.6 พักรับประทานอาหารกลางวัน
13.15 น.	นักเรียนชั้น ม.4 - ม.6 เข้าเรียนตามตาราง
15.05 น.	ทุกวันศุกร์ นักเรียนเข้าห้องประชุมสวดมนต์และฟังการอบรม
16.00 น.	เลิกเรียน

แนวปฏิบัติทั่วไปสำหรับนักเรียนโรงเรียนคลองใหญ่วิทยาคม

ถ้านักเรียนฝ่าฝืนไม่ปฏิบัติตามแนวปฏิบัติที่กำหนดไว้ จะได้รับการพิจารณาลงโทษ โดยการลงสมุดบันทึกความผิดกับการมีสภาพเป็นนักเรียน

1. นักเรียนต้องมาให้ทันเวลา 08.00 น. ถ้าเกินเวลา 08.15 น. แล้วถือว่ามาสายจะถูกลงโทษลงชื่อในสมุดบันทึกความผิดและถ้ามาสายเกินเดือนละ 4 ครั้ง ถือว่ามาสายบ่อยครั้งจะดำเนินการแจ้งผู้ปกครอง
2. นักเรียนต้องเข้าเรียนทุกคาบเรียน ถ้าเข้าช้าเกิน 5 นาที โดยไม่มีเหตุผลเกิน 3 ครั้ง หรือตามที่อาจารย์ประจำวิชาได้รับรายงานไปทำงานปกครองจะถูกลงชื่อในสมุดบันทึกความผิด
3. นักเรียนที่เจ็บป่วยให้รายงานให้อาจารย์ประจำวิชา และให้เข้านอนพักที่ห้องพยาบาล
4. นักเรียนที่มีธุระจำเป็นต้องหยุดเรียน ให้ส่งใบลาที่มีลายเซ็นผู้ปกครองรับรอง ผู้ปกครองต้องเป็นคนเดียวกับที่เซ็นรับรองวันมอบตัว ถ้าไม่มีใบลาถือว่าขาดเรียน
5. นักเรียนที่อยู่ในห้องเรียน ต้องอยู่ในความสงบ ตั้งใจเรียนและเคารพอาจารย์ที่กำลังสอน หรือเชื่อฟังหัวหน้าห้องในขณะที่อาจารย์ไม่อยู่ในห้องเรียน
6. นักเรียนที่อยู่ในโรงเรียนไม่ว่าในห้องเรียนและนอกห้องเรียนและนอกห้องเรียนต้องแต่งเครื่องแบบนักเรียนให้เรียบร้อย

7. นักเรียนที่มีฐานะจำเป็นต้องออกนอกบริเวณโรงเรียนด้วยกรณีใดก็ตามต้องดำเนินการขออนุญาตครูประจำวิชา ครูที่ปรึกษา ครูเวรประจำวันและงานปกครองนักเรียน(ตามแบบขออนุญาตออกนอกบริเวณโรงเรียน)จึงจะออกจากบริเวณโรงเรียนได้

8. ถ้าขาดเรียนติดต่อกัน 3 วัน โดยไม่มีใบลาถือว่าขาดเรียน อาจารย์ที่ปรึกษาจะมีหนังสือถึงผู้ปกครองให้มาชี้แจงเหตุผล

9. นักเรียนไม่ควรหลีกเลี่ยงการเข้าแถวเคารพธงชาติ ถ้ามีการหลีกเลี่ยงจะถูกลงโทษในสมุดบันทึกความผิดและถ้าหลีกเลี่ยงเกิน 3 ครั้ง โดยไม่มีเหตุผลจำเป็นจะแจ้งให้ผู้ปกครองทราบและพิจารณาลงโทษตามกรณี

10. นักเรียนต้องทำความเคารพครูทุกคนตามโอกาสและถูกกาลเทศะ

11. นักเรียนต้องรักษาวินัยในการเดินตามกฎจราจร ทั้งในและนอกโรงเรียน

12. นักเรียนต้องทำความเคารพครูและผู้มีเกียรติที่เข้ามาเยี่ยมชมโรงเรียน

13. นักเรียนต้องช่วยกันรักษาความสะอาดของห้องเรียน โต๊ะ เก้าอี้ และความเป็นระเบียบเรียบร้อยของห้องเรียนให้สะอาดสวยงามอยู่เสมอ การเปลี่ยนที่ตั้งโต๊ะเก้าอี้ ต้องได้รับอนุญาตจากอาจารย์ที่ปรึกษาก่อน

14. ไม่ควรใช้ห้องเรียนเป็นที่เล่นเกมต่าง ๆ หรือนำอาหารและเครื่องดื่มของขบเคี้ยวมารับประทานในห้องเรียน

15. นักเรียนควรรับประทานอาหารในโรงอาหาร หรือที่จัดเตรียมไว้ ไม่ควรเดินรับประทานอาหาร

16. การทำลายสิ่งของเครื่องใช้ และอุปกรณ์ต่าง ๆ ของโรงเรียนตลอดจนการขีดเขียนทำความสกปรกตามอาคารเรียนต่าง ๆ เช่น โต๊ะ เก้าอี้ ฝาผนัง และอื่น ๆ ถือว่ามีความผิดต้องได้รับโทษตามระเบียบ และโรงเรียนจะยึดเงินประกันของเสียหายเท่ากับมูลค่าที่นักเรียนทำลาย

17. เมื่อเปลี่ยนคาบเรียนต้องเดินไปเรียนที่ห้องอื่น จะต้องเดินเป็นแถวอย่างมีระเบียบและต้องรีบเดินใช้เวลาไม่เกิน 3 นาที

18. ห้ามนักเรียนนำโทรศัพท์มาโรงเรียน กรณีมีความจำเป็นให้ดำเนินการขออนุญาตที่งานปกครองนักเรียน

19. ห้ามเสพสิ่งเสพติด หรือพกพา เผยแพร่ ซื่อขาย ทั้งในและนอกโรงเรียน

20. ห้ามเจตนาแต่งกายผิดไปจากกฎระเบียบของโรงเรียน

21. ห้ามเล่นการพนันหรือกิจกรรมที่ส่อไปในทางพนันทั้งในและนอกโรงเรียน

22. ห้ามพกพาอาวุธ หรือวัตถุระเบิดเข้ามาในโรงเรียน

23. ห้ามกระทำในลักษณะขู่สาวหรือการกระทำอันแสดงว่าไม่ใช่ฉันท์เพื่อนนักเรียนด้วยกัน

24. ห้ามกระทำตัวให้เป็นที่เสื่อมเสียชื่อเสียงของโรงเรียน เช่น เทียวกลางคืน มั่วสุมในสถานที่ต่าง ๆ นักเรียนไม่ควรไป



ระเบียบโรงเรียนคลองใหญ่วิทยาคม ว่าด้วยงานปกครองเพื่อพัฒนาผู้เรียน บททั่วไป

ข้อ 1 ระเบียบนี้เรียกว่า ระเบียบโรงเรียนคลองใหญ่วิทยาคม ว่าด้วยงานปกครองเพื่อพัฒนาผู้เรียน

ข้อ 2 ระเบียบนี้ให้ใช้บังคับแก่นักเรียน โรงเรียนคลองใหญ่วิทยาคม

ข้อ 3 ในกรณีที่โรงเรียนได้กำหนด ระเบียบปฏิบัติ ข้อบังคับ ซึ่งมีบทลงโทษเพื่อความผิด ไว้เป็นการเฉพาะกรณีให้ถือตามกฎระเบียบข้อบังคับนี้

ข้อ 4 การลงโทษนักเรียนให้ปฏิบัติตามระเบียบกระทรวงศึกษาธิการ ว่าด้วยการลงโทษ นักเรียน
นักศึกษา

พ.ศ. 2548

ข้อ 5 ในระเบียบนี้ คำว่า .

“นักเรียน” หมายถึง นักเรียนปัจจุบันของโรงเรียนคลองใหญ่วิทยาคม

“ครูที่ปรึกษา” หมายความว่า ครุทุกคนของโรงเรียนคลองใหญ่วิทยาคม

“ผู้อำนวยการ” หมายถึง ผู้ดำรงตำแหน่ง ผู้อำนวยการโรงเรียนคลองใหญ่วิทยาคม

“รองผู้อำนวยการ” หมายถึง ผู้ดำรงตำแหน่ง รองผู้อำนวยการโรงเรียนคลองใหญ่วิทยาคม

“หัวหน้าฝ่าย ” หมายถึง ครูที่ได้รับการแต่งตั้งหรือคัดเลือกให้ปฏิบัติหน้าที่

“หัวหน้าระดับ” หมายถึง ครูที่ได้รับการแต่งตั้งหรือคัดเลือกให้ปฏิบัติหน้าที่

“คณะกรรมการพิจารณาบทลงโทษ” หมายถึง คณะกรรมการระบบดูแลช่วยเหลือนักเรียน
ที่ได้รับการแต่งตั้ง

“คณะกรรมการสถานศึกษาขั้นพื้นฐาน” หมายถึง คณะกรรมการสถานศึกษาขั้นพื้นฐาน
โรงเรียนคลองใหญ่วิทยาคม

“ผู้ปกครอง” หมายถึง บิดา มารดา ผู้อนุบาล ผู้รับบุตรบุญธรรม และผู้ปกครองตามประมวล
กฎหมายแพ่งและพาณิชย์ และให้หมายความรวมถึงพ่อเลี้ยง- แม่เลี้ยง ผู้ปกครองสวัสดิภาพ นายจ้าง ตลอดจน
บุคคลอื่น ซึ่งรับเด็กไว้ในความอุปการะเลี้ยงดู หรือเด็กอาศัยอยู่ด้วย

ข้อที่ 6 ให้หัวหน้างานปกครองเพื่อพัฒนาผู้เรียนรักษาการให้เป็นไปตามระเบียบนี้

หมวดที่ 1

ระเบียบปฏิบัติสำหรับนักเรียนโรงเรียนคลองใหญ่วิทยา

1. นักเรียนต้องรักษาระเบียบวินัยและปฏิบัติตามระเบียบข้อบังคับของโรงเรียนอย่างเคร่งครัด ผู้ใดฝ่าฝืนไม่ปฏิบัติตาม ถือว่าผู้นั้นกระทำความผิดจะต้องได้รับโทษตามกฎหมาย ระเบียบที่โรงเรียนได้กำหนดไว้ในระเบียบนี้
 1. นักเรียนต้องประพฤติปฏิบัติตนให้เหมาะสมกับสภาพการเป็นนักเรียน ดังนี้
 - 1.1 ไม่มาสายและเข้าแถวเคารพธงชาติทุกวัน นักเรียนต้องมาให้ทันเวลา 08.00 น. ถ้าเกินเวลา 08.00น. แล้วถือว่ามาสายจะถูกลงโทษลงชื่อในสมุดบันทึกความผิดและถ้ามาสายเกินเดือนละ 4 ครั้ง ถือว่ามาสายบ่อยครั้งจะดำเนินการแจ้งผู้ปกครอง
 - 1.2 แต่งกายถูกต้องตามระเบียบทั้งชุดปกติ และชุดพลศึกษา
 - 1.3 ปฏิบัติตามคำสั่งของโรงเรียน ครูซึ่งสั่งในหน้าที่ราชการ และเคารพเชื่อฟังไม่แสดงกิริยากระด้างกระเดื่อง
 - 1.4 พุดจาสุภาพ ไม่กล่าวเท็จ
 - 1.5 ไม่ขโมยสิ่งของหรือทรัพย์สินของคนอื่น และทรัพย์สินของโรงเรียน
 - 1.6 นักเรียนต้องรักษาระเบียบวินัยในห้องเรียน ห้องประชุม ไม่กระทำการใด ๆ ที่อาจก่อให้เกิดความรำคาญผู้อื่น
 - 1.7 เข้าร่วมประชุมตามที่โรงเรียนกำหนด หรือตามระบบการดูแลช่วยเหลือนักเรียน
 - 1.8 เข้าร่วมกิจกรรมที่โรงเรียนกำหนด ขอความร่วมมือ หรือชุมชน องค์กร
 - 1.9 ไม่ก่อการทะเลาะวิวาททั้งในและนอกสถานศึกษา
 - 1.10 ไม่ดื่มของมึนเมา หรือสารเสพติดทุกชนิด
 - 1.11 ไม่ยุ่งยุ หรือกล่าววาจาที่ไม่สุภาพ หรือยุ่งยุให้เกิดการทะเลาะ เกล็ดขัดแย้ง เช่น
 - กล่าวคำหยาบคายไม่สุภาพต่อผู้อื่น
 - กล่าวประชด เสียดสี ล้อเลียนผู้อื่น
 - กล่าวทำทนายหรือแสดงความก้าวร้าวชนวิวาท
 - กล่าวดูหมิ่น หรือหมิ่นประมาท
2. นักเรียนต้องช่วยเหลือกิจการของโรงเรียนตามที่ขอร้อง มอบหมาย ตามโอกาสอันควร
3. นักเรียนต้องช่วยกันรักษาทรัพย์สินสมบัติของโรงเรียน และสาธารณประโยชน์ ไม่ทำความสกปรกให้กับโรงเรียน
4. เมื่อนักเรียนต้องหยุดเรียน เช่น การเจ็บป่วย หรือมีความจำเป็นต้องไปประกอบพิธีที่สำคัญ ผู้ปกครองต้องแจ้ง ให้โรงเรียนทราบโดยการลาเป็นลายลักษณ์อักษร

5. นักเรียนต้องไม่ตกแต่งเครื่องประดับ เช่น สวมสร้อยคอ แหวน หรือการแต่งหน้าทาปาก การทำสีผม สไลด์ผม ซอย หรือไว้เล็บยาว ไว้หวดเครา เป็นต้น

6. ไม่นำบุคคลภายนอกเข้ามาก่อการทะเลาะวิวาท หรือก่อความไม่สงบ

7. ไม่นำหนังสือ เอกสาร แผ่นพับ ที่ส่งไปในทางลามกอนาจาร

8. ไม่จัดกิจกรรมนำเที่ยว ทั้งในและนอกโรงเรียน ก่อนได้รับอนุญาต

9. ไม่เข้าไปยุ่งเกี่ยวกับสถานที่ต้องห้าม เช่น มุมอับ หรือบริเวณจอดรถจักรยาน หรือรถจักรยานยนต์ โดย เต็ดขาด ก่อนได้รับอนุญาต

10. ไม่ขีดเขียนตัวหนังสือ หรือขีดเขียนข้อความใด ๆ ลงที่เสื้อ กางเกง ชุดเรียน ชุดพลศึกษา ศาลา ม้าหินอ่อน และในห้องน้ำ หรือฝาผนังทั่ว ๆ ไป

11. การเข้า-ออก นอกบริเวณโรงเรียน ให้เป็นไปตามระเบียบของโรงเรียน ว่าด้วย การเข้า - ออก นอกบริเวณโรงเรียน ดังนี้

โรงเรียนอนุญาตให้ออกนอกบริเวณโรงเรียนได้คือ ครูเวรประจำวันและครูที่ปรึกษา ครูงานปกครอง เพื่อพัฒนาผู้เรียนอนุญาตในกรณีที่ทำเป็นเท่านั้น เช่น ไปไปรษณีย์ ไปพบแพทย์ ป่วยไม่สบาย

วิธีการปฏิบัติ

11.1 นักเรียนรับแบบฟอร์มที่ห้องปกครองและกรอกรายละเอียด ให้ครูที่กำลังสอนหรือครูที่ปรึกษาเป็นผู้ อนุญาต

11.2 นักเรียนรับแบบฟอร์มที่ปกครอง และกรอกรายละเอียด ให้หัวหน้างานปกครองเพื่อพัฒนา ผู้เรียนเป็นผู้อนุญาต

11.3 ทุกครั้งที่นักเรียนขออนุญาตออก จะต้องนำบัตรประจำตัวนักเรียน หรือใบขับขี่ หรือบัตร ประจำตัวประชาชนมาแลกออกไป จึงจะอนุญาตให้ออกได้ เมื่ออนุญาตแล้วต้องสวมเสื้อจราจรขณะออกนอก บริเวณทุกครั้ง

หมวดที่ 2

ระเบียบว่าด้วยลักษณะความผิด

เนื่องจากโรงเรียนมีความประสงค์ ที่จะให้นักเรียนมีความตั้งใจเล่าเรียน มีความประพฤติเรียบร้อย แต่งกายถูกระเบียบ สุขภาพเรียบร้อย เหมาะสมเป็นนักเรียนที่ดี ตลอดจนรู้จักยับยั้งในการที่จะประพฤติไม่ เหมาะสม ปฏิบัติให้ถูกต้องในทางที่ควร โรงเรียนจึงร่างวิธีการพิจารณาความผิดของนักเรียน ไว้ดังนี้

1. ความผิดสถานเบา และปานกลาง

1) แต่งกายผิดระเบียบของโรงเรียน

2) หินเรียนไม่เข้าเรียน

3) ส่งเสียงดัง รบกวนผู้เรียน ไม่ว่าจะบนอาคารหรือนอกอาคาร

- 4) ขับขี่รถเสียงดัง จอดรถไม่ถูกที่ ไม่สวมหมวกนิรภัย ซ้อน 3
- 5) ไม่รักษาความสะอาดห้องเรียน และบริเวณที่รับผิดชอบ
- 6) ปกปิดความลับของนักเรียนที่กระทำความผิด
- 7) มาโรงเรียนสาย โดยไม่มีเหตุผล
- 8) ไม่ไปตรวจเครื่องแต่งกาย ทรงผมตามที่กำหนด
- 9) แสดงกิริยา วาจายาบคายต่อครูหรือผู้อื่น
- 10) ขัดคำสั่งครูในเรื่องที่เกี่ยวกับการเรียนการสอน
- 11) หลีกเลี้ยง หลบซ่อนไม่เข้าแถว
- 12) สูบบุหรี่ หรือมีบุหรี่ไว้ในครอบครอง
- 13) หนีออกนอกบริเวณโรงเรียน โดยไม่ปฏิบัติตามระเบียบที่วางไว้
- 14) ขีดเขียนข้อความที่ไม่สุภาพ หรือข้อความใด ๆ ลงสื่อ กางเกงและศาลา ม้าหิน ตามฝาผนัง

ห้องน้ำ

- 15) พุดจาซู้กรรโชกเพื่อนนักเรียนด้วยกัน
- 16) ประพฤติตัวไม่เหมาะสมในกรณีส่อไปในทางชู้สาว
- 17) เล่นการพนัน ทั้งในและนอกโรงเรียน
- 18) เทียวกลางคืนดึกดื่น และอยู่ในสถานที่ที่ไม่เหมาะสม
- 19) นอกจากที่กล่าวมาทั้งหมด ให้อยู่ในดุลพินิจของครูที่พบเห็น

2. ความผิดสถานหนัก ร้ายแรง

- 1) นักเรียนแจ้งความเท็จต่อครู
- 2) หลีกเลี้ยง ขัดขืน ไม่ปฏิบัติตามคำสั่งของโรงเรียนเกี่ยวกับระเบียบข้อบังคับหรือคำสั่งของครู

จนเกิดความเสียหายแก่โรงเรียน

- 3) นักเรียนทำลายทรัพย์สินของโรงเรียน ของครู ของนักเรียนด้วยกันและของสาธารณะ
- 4) แสดงกิริยากระด้างกระเดื่อง หรือลบหลู่ครูและบุคลากรในโรงเรียน
- 5) ทำร้ายร่างกายผู้อื่น
- 6) เจตนาขโมยทรัพย์สินหรือสิ่งของผู้อื่น
- 7) เสพสุราเมึนเมาหรือเสพสิ่งเสพติดให้โทษต่าง ๆ หรือมีไว้ในครอบครอง
- 8) นำสิ่งเสพติด ให้โทษต่าง ๆ หรือสิ่งเมึนเมาเข้ามาเผยแพร่หรือจำหน่ายในโรงเรียน
- 9) ก่อการทะเลาะวิวาทถึงขั้นทำร้ายร่างกายเป็นกลุ่มคณะ จนทำให้ผู้อื่นเกิดการบาดเจ็บ
- 10) ประพฤติตนในทางชู้สาว
- 11) นำอาวุธที่เป็นอันตรายเข้ามาในโรงเรียน

12) การกระทำใด ๆ อันเป็นความผิดทางอาญาจนถูกเจ้าหน้าที่ตำรวจดำเนินคดีสั่งฟ้องศาลแล้ว มีความผิดตามกล่าวหา

13) พฤติกรรมใด ๆ ที่ไม่ได้ระบุในประเด็นนี้ให้อยู่ในดุลพินิจของครูหรือผู้พบเห็น

14) ครูงานปกครองเพื่อพัฒนาผู้เรียนหรือผู้ที่ได้รับมอบหมายจากทางโรงเรียนสามารถลงโทษนักเรียนได้

หมวดที่ 3

ว่าด้วยแนวทางการบันทึกความดีหรือเกียรติคุณของนักเรียน

โรงเรียนคลองใหญ่วิทยาคม

ที่	รายการ	คะแนน	หมายเหตุ
1	เป็นนักเรียนดี ศรี คลองใหญ่ ระดับชั้น ระดับห้อง	50 / 45	
2	เป็นประธานนักเรียน / รองประธานนักเรียน	50 / 45	
3	เป็นนักเรียนตัวอย่าง	45	
4	เป็นประธานคณะสี	45	
5	เป็นคณะกรรมการนักเรียน	40	
6	เป็นนักกีฬาตัวแทนโรงเรียนแข่งระดับจังหวัด	45	
7	เป็นนักกีฬาตัวแทนจังหวัด	45	
8	เป็นนักกีฬาหรือตัวแทนในการแข่งขันประเภทอื่น ๆ ระดับภาค	50	
9	เป็น คณะกรรมการในคณะสี	30	
10	เป็นตัวแทนของโรงเรียนด้านความสามารถ วงดุริยางค์ นาฏศิลป์ วงดนตรีไทย วงดนตรีลูกทุ่ง/สากล ประชาสัมพันธ์โรงเรียน/พิธีกรวิทยุ ชุมชน/ช่วยงานประจำที่ครูรับรอง/ อื่น ๆ ที่ครูรับรอง	30	
11	เป็นสารวัตรนักเรียน / สภานักเรียน	30	
12	เป็นตัวแทนโรงเรียนเข้าแข่งขันทักษะต่าง ๆ	25	
13	ร่วมกิจกรรมสำคัญที่ชุมชนจัดขึ้น หรือโรงเรียนจัดขึ้น	20	
14	เป็นนักกีฬา-กรีฑา กองเชียร์ คณะสี	20	
15	เข้าแถวเคารพธงชาติ ครบร้อยละ 90 ขึ้นไป	20	
16	เข้าร่วมกิจกรรมโฮมรูม พบที่ปรึกษา / พัฒนา / ประชุมสวดมนต์ ครบ ร้อยละ 80 ขึ้นไป	20	

ที่	รายการ	คะแนน	หมายเหตุ
17	มีความมุ่งมั่นในการทำความดี เช่น เก็บสิ่งของนำไปประกาศ หรือได้รับเกียรติในการเข้าร่วมกับชุมชนและมีการรับรองเป็นลายลักษณ์อักษร	20	
18	กิจกรรมอื่น ๆ ที่มีความเหมาะสม ให้ครูที่ปรึกษา หรือหัวหน้าระดับ หรือครูท่านใดท่านหนึ่งรับรองผลการทำความดี	15	

หมวดที่ 4

ว่าด้วยการตัดคะแนนความประพฤติและบทลงโทษ

ที่	รายการ	คะแนน	หมายเหตุ
ด้านที่ 1 ด้านการเรียน			
1	หลีกเลี่ยงการรายงานตัว ไม่รับการปฐมนิเทศ	5	
2	มาสาย หรือไม่เข้าแถว	5	
3	ไม่ร่วมกิจกรรม โฮมรูม	5	
4	ไม่เข้าเรียนในแต่ละรายวิชา	5	
5	ปลอมลายเซ็นผู้ปกครอง / ครู	10	
ด้านที่ 2 ด้านการแต่งกาย			
6	แต่งกายผิดระเบียบของ โรงเรียน เช่น ปล้อยเสื้อออกนอก กางเกง กระโปรง สวมเสื้อคนอื่น ไม่ปักชื่อย่อ ค.ค. ไม่ปักชื่อ นักเรียนฯ	5	รวมทั้ง ชุดพลศึกษา
7	สวมใส่เครื่องประดับมาโรงเรียน	5	
8	ไม่ตรวจเครื่องแต่งกาย ทรงผม	10	
9	สวมรองเท้าผิดระเบียบ / สวมกางเกงนักเรียน กางเกงวอร์ม กระโปง ผิดระเบียบ ๆ	5	
10	ผมผิดระเบียบจากที่โรงเรียนกำหนด - นักเรียนชาย/ หญิง ไม่แก้ไขในวันรุ่งขึ้น - นักเรียนชาย/ หญิง แก้ไขไม่ได้ภายใน 1 เดือน - นักเรียนชาย/ หญิง แก้ไขไม่ได้ภายใน 2 เดือน - นักเรียนหญิงที่ได้รับอนุญาตให้ไว้ผมยาว ต้อง รวบผมหากปล้อยโดย ไม่รวบ จะตัดคะแนน	10 20 30 10	
ด้านที่ 3 ด้านความประพฤติ			
11	ดื่มเครื่องดื่มที่มีแอลกอฮอล์ทุกชนิด / สูบบุหรี่	30	
12	เสพสารเสพติดทุกชนิดหรือมีไว้ในครอบครอง	50	
13	ลักขโมย จะโดยเจตนาหรือไม่ ยักยอก กรรโชกทรัพย์สิน	50	
14	เล่นการพนันทุกชนิด	30	
15	ทำลายทรัพย์สิน หรือกลั่นแกล้ง ของโรงเรียน / ผู้อื่น	30	
16	แสดงกิริยาวาจาไม่สุภาพ / ก้าวร้าว ไม่เหมาะสมต่อครูหรือบุคลากรใน โรงเรียน	20	

ที่	รายการ	คะแนน	หมายเหตุ
17	ยุ่งให้เกิดความแตกแยกความสามัคคี หรือต่อต้านระเบียบวินัยของโรงเรียน	30	
18	มีพฤติกรรมในทางชู้สาวหรือส่อไปในทางชู้สาวหรือส่อไปในทางอนาจาร	20	
19	กลั่นแกล้งรังแก บังคับ ชูเชิฐ หรือการกระทำอื่นใดที่ทั้งวาจาหรือการกระทำต่อผู้อื่นที่อ่อนแอกว่า	20	
20	ทะเลาะวิวาทกับเพื่อนในโรงเรียน โดยการชกต่อย อาจเป็นกลุ่มเป็นพวก	30	
21	ทะเลาะวิวาทกับเพื่อนนักเรียนหรือบุคคลภายนอก ทำให้เสียชื่อเสียง	50	
22	ชักชวนบุคคลภายนอกเข้ามาก่อการทะเลาะวิวาท	50	
ด้านที่ 4 ด้านการจรรยาบรรณ			
23	ขับรถจักรยานยนต์ส่งเสียงดัง สร้างความรำคาญในโรงเรียน	10	
24	ขับรถจักรยานยนต์เข้ามาในโรงเรียนวันเรียนปกติ ไม่สวมหมวกนิรภัย / และซ้อน 3	10	
25	ไม่ปฏิบัติตามกฎจรรยาบรรณอื่นๆ	5	
ด้านที่ 5 ด้านการดูแลรักษาความสะอาด			
26	ไม่ทำความสะอาด เวิร์ประจำวันบริเวณที่รับผิดชอบ ทั้งใน/นอกห้องเรียน	5	
27	ขีดเขียนข้อความใด ๆ บนศาลา ม้าหิน โต๊ะ เก้าอี้ ในห้องน้ำ หรือฝาผนัง โดยไม่ได้รับอนุญาต	10	
28	ขีดเขียนข้อความใด ๆ ลงบนเสื้อและกางเกงของตนเองหรือของเพื่อน	10	
ด้านที่ 6 ด้านเบ็ดเตล็ดอื่น ๆ			
29	พกพาอาวุธ มีด ปืน วัตถุระเบิด	50	
30	ฝ่าฝืนกฎระเบียบข้อบังคับของโรงเรียน เช่น ส่งเสียงดังรบกวนเพื่อน	5	
31	ออกนอกบริเวณโรงเรียนโดยไม่ขออนุญาตหรือแอบบัตร์ออกนอกโรงเรียน	10	
32	โรงเรียนเชิญผู้ปกครองมาพบ แต่ไม่มาพบตามกำหนด	10	
33	มีสื่อลามกไว้ในครอบครอง เช่น หนังสือ ซีดี ๆ	10	

หมายเหตุ ความผิดอื่นใดที่ไม่ได้ระบุไว้ในเอกสารนี้ ให้อยู่ในดุลยพินิจของครู และลงโทษตัดคะแนนตามความเหมาะสม หรือเปรียบเทียบความความผิดใน 6 ด้าน

หลักปฏิบัติในการลงโทษนักเรียน

1. ความผิดครั้งแรกในกรณีโทษสถานเบา ว่ากล่าวตักเตือน อบรมสั่งสอนและชี้แนวทางปฏิบัติที่ถูกต้อง และบันทึกไว้เป็นหลักฐาน
2. กรณีนักเรียนกระทำความผิดสถานเบา 2 ครั้งขึ้นไปในกรณีเดียวกัน แสดงถึงการไม่ปรับปรุงตนเองให้ดีขึ้น ไม่เคารพเชื่อฟังครู ต้องเชิญผู้ปกครองมาพบกับทางโรงเรียน และทำทัณฑ์บน
3. กรณีนักเรียนกระทำความผิดในเรื่องเดียวกันจำนวนหลายคน แต่การลงโทษจะแตกต่างกันออกไปตามความผิดของนักเรียนที่กระทำผิดแต่ละคนตลอดจนความหนักเบาของพฤติกรรมด้วย
4. การลงโทษนักเรียน
 - 4.1 ว่ากล่าวตักเตือน ให้ครูทุกคนลงโทษนักเรียนได้
 - 4.2 การตัดคะแนนพฤติกรรมให้ครูงานปกครองหรือครูที่ได้รับมอบหมาย สามารถตัดคะแนนพฤติกรรมได้ตามหลักเกณฑ์ว่าด้วยการตัดคะแนนความประพฤติ
 - 4.3 เชิญผู้ปกครองมาทำทัณฑ์บนให้หัวหน้างานปกครองเสนอผู้อำนวยการโรงเรียน
 - 4.4 ตัดคะแนนความประพฤติ และบันทึกข้อมูลให้หัวหน้างานปกครองเสนอความเห็นต่อผู้อำนวยการโรงเรียน
 - 4.5 ทำกิจกรรมเพื่อปรับเปลี่ยนพฤติกรรมและปรับปรุงตนเอง ให้คณะกรรมการกลุ่มกิจการนักเรียนเสนอความเห็นต่อผู้อำนวยการโรงเรียน
5. ในกรณีความผิดร้ายแรง ให้ดำเนินการดังนี้
 - 5.1 คณะกรรมการระบบดูแลช่วยเหลือนักเรียนพิจารณาโทษตามระเบียบของโรงเรียนเสนอผู้อำนวยการโรงเรียน
 - 5.2 โรงเรียนขอความเห็นชอบจากคณะกรรมการสถานศึกษาขั้นพื้นฐาน นักเรียนที่ประพฤติฝ่าฝืนผิด ระเบียบข้อบังคับของโรงเรียน จะถูกพิจารณาลงโทษตามระเบียบของโรงเรียนคลองใหญ่วิทยาคม ปี พ.ศ. 2556 ดังต่อไปนี้
 1. ว่ากล่าวตักเตือน
 2. ทำทัณฑ์บน
 3. ตัดคะแนนความประพฤติ
 4. ทำกิจกรรมเพื่อปรับเปลี่ยนพฤติกรรม

แนวปฏิบัติของครูโรงเรียนคลองใหญ่วิทยาคม ว่าด้วยคะแนนติดลบ

คะแนนติดลบ	วิธีปฏิบัติ	หมายเหตุ
คะแนนพฤติกรรมลบ 15 คะแนน	ตักเตือน ครั้งที่ 1	
คะแนนพฤติกรรมลบ 20 คะแนน	เชิญผู้ปกครองมาพบ / ทำกิจกรรม	
คะแนนพฤติกรรมลบ 30 คะแนน	เชิญผู้ปกครองมาพบ / ทำกิจกรรม	
คะแนนพฤติกรรมลบ 50 คะแนน	เชิญผู้ปกครองมาพบ / ทำกิจกรรม	
คะแนนพฤติกรรมลบ 60 คะแนน	เชิญผู้ปกครองมาพบ / ทำกิจกรรม ทำทัณฑ์บน รายงานคณะกรรมการระบบดูแลช่วยเหลือนักเรียน และผู้อำนวยการโรงเรียน	
คะแนนพฤติกรรมลบ 80 คะแนน	เชิญผู้ปกครองมาพบ / ทำกิจกรรม ทำทัณฑ์บน รายงานคณะกรรมการระบบดูแลช่วยเหลือนักเรียน ผู้อำนวยการโรงเรียน และคณะกรรมการสถานศึกษา	
คะแนนพฤติกรรมลบ 100 คะแนน	เสนอกรรมการดูแลระบบช่วยเหลือนักเรียน ผู้อำนวยการโรงเรียน และคณะกรรมการสถานศึกษา	

หมวดที่ 5

ว่าด้วยการแต่งกายและทรงผม

1. เครื่องแบบนักเรียนชาย ม.ต้น

เสื้อ แบบเสื้อเชิ้ตคอตั้ง ผ้าขาวเกลี้ยงไม่เป็นมัน ไม่บางเกินควร ผ่าอกตลอดสาบ ออกเสื้อกว้าง 3 - 4 ซม.

เส้นผ่าศูนย์กลางไม่เกิน 1 ซม. แขนสูงเหนือศอก 3-5 ซม. ปลายแขนเย็บกว้าง 1.5 - 2 ซม. มีกระเป๋าทัดหน้าอก ด้านซ้าย 1 ใบ ขนาดพอเหมาะกับตัวเสื้อ เสื้อต้องเหมาะกับตัวผู้ใส่ไม่มีจีบ ไม่มีเกล็ด ไม่มีรัดรูป เวลาสวมต้องกลัด กระดุมทุกเม็ด ยกเว้นเม็ดแรกที่คอ

กางเกง

- ผ้ากาก็แบบธรรมดา ทรงสุภาพได้สัดส่วนตามขนาดของร่างกาย
- ขาสั้นเหนือเข่า สูงพ้นลูกสะบ้าไม่เกิน 5 ซม. ความกว้างของขอบขากางเกงเมื่อยืนตรงห่างจากขาประมาณ 7-10 ซม.
- ปลายขากางเกงพับชายเข้าข้างในกว้าง 3 ซม.
- กระเป๋าช้างแนบตรง 2 ใบ มีจีบหน้าด้านละ 2 จีบ
- มีหูกางเกงขนาดพอเหมาะ
- ไม่มีกระเป๋าลัง ซับกระเป๋่า ไม่มีตราหรือยี่ห้อกางเกง
- เวลาสวมให้พับชายเสื้อให้เรียบร้อย

เข็มขัด หนังสือน้ำตาลหัวโลหะทองเหลืองสีเหลี่ยม ขนาด 3 - 4 ซม. หรือเข็มขัดลูกเสือ

ถุงเท้า ผ้าหรือไนลอนสีน้ำตาลไม่มีลวดลายหรือลูกฟูก ไม่พับขอบความยาวไม่เกินครึ่งน่อง

รองเท้า หนังสือหรือผ้าใบสีน้ำตาลมีเชือกผูกชนิดหุ้มส้นไม่มีลวดลาย

2. เครื่องแบบนักเรียนหญิง ม.ต้น

เสื้อ

- ผ้าโทเรสีขาว เรียบไม่บางเกินไป แบบคอปกกลาสี ปลายแขนจีบยาวเหนือศอกขอบแขนพับกว้าง ประมาณ 2-3 ซม.

ความยาวของเสื้อวัดจากข้อมือขึ้นมา เมื่อยืนตรงไม่เกิน 12 ซม. ขนาดตัวเสื้อกว้างพอเหมาะสมกับลำตัวริมขอบผ้า

ด้านขวาติดกระเป๋ 1 ใบ

- ผ่าผูกคอสีกรมท่าชายสามเหลี่ยมเหมือนกลาสี
- นักเรียนหญิงควรมีเสื้อชั้นในชนิดคอกระเช้าสีขาวสวมทับเสื้อชั้นในอีก 1 ตัว

กระโปรง

- สีกรมท่า ไม่มีลวดลาย ใช้ผ้าโทเรตัดแบบธรรมดา ด้านหน้าและด้านหลังพับเป็นจีบข้างละ 3 จีบ ออกด้านข้าง

เย็บจีบจากขอบกระโปรงลงมาประมาณ 6 - 7 ซม. เว้นระยะความกว้างตรงกลางพอเหมาะ กระโปรงยาวคลุมเข่า 10 ซม.

ถุงเท้า เป็นผ้าหรือไนลอนสีขาวส้นไม่มีลวดลาย พับลงมาพองาม

รองเท้า แบบหุ้มส้น ชนิดหัวมน สีดำ มีสายรัดหลังเท้าไม่มีลวดลาย

3. เครื่องแบบนักเรียนชาย ม.ปลาย

กางเกง สีดำ แบบกางเกงเหมือนกับแบบกางเกงนักเรียนชาย ม. ต้น

เสื้อ แบบเสื้อเหมือนกับแบบเสื้อนักเรียนชาย ม. ต้น ถุงเท้า ผ้าหรือไนลอนสีขาไม่มีลวดลายหรือลูกฟูก ไม่พับขอบยาวเกินครึ่งน่อง

รองเท้า หนังสือหรือผ้าใบสีดำ มีเชือกผูกชนิดหุ้มส้นไม่มีลวดลาย

เข็มขัด หนังสือสีดำ หัวโลหะเงินสีเหลี่ยม นอกนั้นเหมือนเข็มขัดนักเรียนชาย ม. ต้น

4. เครื่องแบบนักเรียนหญิง ม.ปลาย

เสื้อ เสื้อเชิ้ตผ้าอกตลอด ผ้าโทเรสีขาวเกลี้ยง ไม่บางเกินควรและไม่ใช้ผ้าเนื้อมัน ที่อกทำเป็นสามเหลี่ยมตลบเข้าข้างใน กว้าง 3 ซม. มีกระดุมกลมแบบสีขาวเส้นผ่าศูนย์กลาง 1 ซม. แขนยาวเพียงเหนือศอกเล็กน้อย

แขนด้านบนไม่มีจีบปลายแขนด้านล่างมีจีบเล็กน้อย ปลายแขนหุ้มด้วยผ้า 2 ชั้น กว้าง 3 ซม. ตัวเสื้อไม่รัดรูป
ทับชายเสื้อไว้ในกระโปรง

กระโปรง สีกรมท่าแบบกระโปรงเหมือนกับแบบกระโปรงนักเรียนหญิง ม.ต้น

เข็มขัด หนึ่งหรือหนึ่งทแยงสีดำ กว้าง 3-4 ซม. หัวรูปสี่เหลี่ยมผืนผ้าชนิดหัวเหลี่ยมใช้หนึ่งสีดำหุ้ม

ถุงเท้า เช่นเดียวกับถุงเท้านักเรียนหญิง ม.ต้น

รองเท้า เช่นเดียวกับรองเท้านักเรียนหญิง ม.ต้น

5. เครื่องแบบลูกเสือสามัญรุ่นใหญ่ (มัธยมศึกษาปีที่ 1 - มัธยมศึกษาปีที่ 3)

1. หมวก

หมวกทรงบาเลย์สีเลือดหมู มีเข็มหน้าติดอยู่ที่หมวก

2. เสื้อ กางเกง

เสื้อสี kaki ออกขวาปกคอเสื้อด้วยสีเหลืองพื้นสีเลือดหมู กลางกระเป๋าย้ายติดสัญลักษณ์ลูกเสือโลก
อินทรีนูนสีเลือดหมู ติดอยู่ที่บ่าทั้ง 2 ข้าง ไหล่ขวาติดชื่อโรงเรียน ด้านล่างมีตัวเลขกลุ่มเลขกองด้านล่างมีเลข
กลุ่มเลข กองไหล่ซ้ายมีสัญลักษณ์ประจำหมู่ กางเกงลูกเสือสี kaki สีเดียวกับเสื้อ

3. ผ้าผูกคอ

ผ้าสามเหลี่ยมสีเหลือง มีตราปราสาทและวอคเกิ้ลหนึ่งน้ำตาล สัญลักษณ์ลูกเสือ

4. เข็มขัด

เข็มขัดลูกเสือ พร้อมหัวเข็มขัดตามแบบที่กองลูกเสือกำหนด

5. ถุงเท้า รองเท้า

ถุงเท้ายาวสี kaki ยาวคลุมเข่า มีฟู่สีเลือดหมูสอดใต้ที่พับถุงเท้าทั้ง 2 ข้าง ปลายฟู่ยาวเลยแนวพับข้างละ

1 ซม.



7. เครื่องแบบเนตรนารีสามัญรุ่นใหญ่(มัธยมศึกษาปีที่ 1 - มัธยมศึกษาปีที่ 3)

1. หมวก

หมวกสีเขียวไม่พับจีบหลัง มีเข็มเนตรนารีติดอยู่ที่หน้าหมวก

2. เสื้อ กระโปรง

เสื้อเนตรนารีสีเขียว ออกขวาปกคอเสื้อกุสสีเหลือง พื้นสีเขียวดหมุกกลางกระเป๋าค้ายติดสัญลักษณ์ลูกเสือโลก บนกระเป๋าค้ายติดเข็มเนตรนารี อินทธรณีสีเลือดหมู ติดอยู่บนบ่าทั้งสองข้าง กระโปรงเนตรนารีสีเขียวยาวคลุมเข่า

3. ผ้าผูกคอ

เหมือนลูกเสือ ใช้วอกเกิ้ลหนังเนตรนารีสีน้ำตาลมีสัญลักษณ์เนตรนารี

4. ถุงเท้า รองเท้า

ถุงเท้าสีขาว รองเท้าหนังสีดำรองเท้านักเรียน



7. ทรงผม

7.1 ทรงผมนักเรียนชาย ม.ต้น

- ตัดผมทรงสูง ด้านหน้าและด้านบนยาวไม่เกิน 4 ซม. ด้านข้างและด้านหลังต้องยาวไม่เกินตีนผม
- ไม่ไว้หนวดหรือเครา ไม่ตัดผม ไม่ย้อมสีผมให้ผิดไปจากเดิม
- ไม่ใส่เยล น้ำมัน สเปรย์ และการกระทำอื่นซึ่งไม่เหมาะสมกับสภาพการเป็นนักเรียน เช่น การตัด

แต่งทรงผมเป็นรูปทรงสัญลักษณ์หรือลวดลาย

7.2 ทรงผมนักเรียนหญิง ม.ต้น

- ให้อ้อมสั้นทรงธรรมดาหรือผมยาว กรณีให้อ้อมยาวให้รวบผมให้เรียบร้อย ใช้นางสีดำหรือผูกโบสีขาว
- ไม่ตัดผม ไม่ซอย ไม่ใส่เยล ไม่ย้อมสีผมให้ผิดไปจากเดิม ไม่ฉีดสเปรย์ ไม่ติดเครื่องประดับผม
- ไม่ควรให้ผมปิดหน้าหรือตัดผมม้าปิดคิ้ว

7.3 นักเรียนชาย ม. ปลาย

- ตัดผมทรงสูง ด้านหน้าและด้านบนยาวไม่เกิน 5 ซม. ด้านข้างและด้านหลังต้องยาวไม่เกินตีนผม
- ไม่ไว้หนวดหรือเครา ไม่ตัดผม ไม่ย้อมสีผมให้ผิดไปจากเดิม
- ไม่ใส่เยล น้ำมัน สเปรย์ และการกระทำอื่นซึ่งไม่เหมาะสมกับสภาพการเป็นนักเรียน เช่น การตัด

แต่งทรงผมเป็นรูปทรงสัญลักษณ์หรือลวดลาย

7.4 นักเรียนหญิง ม. ปลาย

- ให้อ้อมสั้นทรงธรรมดาหรือผมยาว กรณีให้อ้อมยาวให้รวบผมให้เรียบร้อย ใช้นางสีดำหรือผูกโบสีขาว
- ไม่ตัดผม ไม่ซอย ไม่ใส่เยล ไม่ย้อมสีผมให้ผิดไปจากเดิม ไม่ฉีดสเปรย์ ไม่ติดเครื่องประดับผม
- ไม่ควรให้ผมปิดหน้าหรือตัดผมม้าปิดคิ้ว

กรม

8. เครื่องหมายโรงเรียนและชื่อสกุล

- ปัก ค.ค. ขนาดสูง 1.5 ซม. ตามแบบโรงเรียนด้วยไหมสีน้ำเงินที่อกเสื้อทางด้านขวา เหนือรายนาม
- ปักชื่อ-สกุล ขนาดสูง 1 ซม. ปักทับด้วยไหมสีน้ำเงินใต้ชื่อโรงเรียน อักษรใช้แบบตัวพิมพ์

9. กระเป๋าหนังสือ

นักเรียนทุกคนต้องถือกระเป๋าหนังสือตามแบบที่โรงเรียนกำหนด

10. เครื่องแบบพลานามัย

นักเรียนทุกคนต้องมีเครื่องแบบวิชาพลานามัย เพื่อไว้สำหรับฝึกวิชาพลศึกษา โดยให้นักเรียนใช้แบบที่โรงเรียนจัดจำหน่าย

11. การแต่งกายต่อไปนี้ถือว่าไม่เหมาะสมกับสภาพนักเรียน

- ไม่แต่งกายด้วยเครื่องแบบตามที่โรงเรียนกำหนด ไว้หนวด ไว้เครา
- กางเกงขาสั้น คับ ไม่ใช่ทรงสุภาพ
- เสื้อตัวใหญ่เกินควร หรือเล็กเกินควร
- ไว้เล็บ ทาเล็บหรือใช้เครื่องสำอาง
- ใช้เครื่องประดับทุกชนิด ยกเว้นนาฬิกาข้อมือ หรือสร้อยคอที่แขวนพระที่ไม่มีราคาแพงและมี

ลวดลาย

- ทรงผมผิดจากที่ระเบียบกำหนด
- กระโปรงยาวเกินร่องหรือสั้นเหนือเข่า
- นักเรียนชาย เจาะรูหู เจาะรูจมูก เพื่อใส่เครื่องประดับ
- นักเรียนหญิง เจาะรูหูได้ไม่เกินข้างละ 1 รู และใส่ต่างหูที่ไม่มีลวดลาย

คำแนะนำสำหรับผู้ปกครองเมื่อมาติดต่อที่โรงเรียนเรื่องนักเรียนในปกครอง

1. ท่านต้องทราบชื่อจริงและนามสกุลของนักเรียนในความปกครองของท่าน
2. ท่านต้องทราบระดับชั้นและห้องเรียนของนักเรียน เช่น ม. 3 ห้อง 2
3. หากท่านได้รับหนังสือเชิญจากทางโรงเรียนให้ท่านนำหนังสือฉบับนั้นมาด้วย
4. เมื่อมาติดต่อที่โรงเรียนทุกครั้งให้ติดต่อกับครู – อาจารย์ก่อนโรงเรียน ไม่อนุญาตให้ท่านเข้าพบนักเรียนในห้องเรียนหรือหน้าห้องเรียน

การพ้นสภาพการเป็นนักเรียน

นักเรียนจะพ้นสภาพการเป็นนักเรียนด้วยกรณีดังต่อไปนี้

1. นักเรียนที่จบชั้นมัธยมศึกษาตอนต้นและตอนปลาย
2. นักเรียนที่ประสงค์ที่จะลาออกต้องเป็นไปตามขั้นตอน
3. นักเรียนประพฤติผิดระเบียบขั้นร้ายแรงหรือความผิดอย่างอื่นเป็นประจำ ซึ่งทางโรงเรียนได้ ตักเตือนทำโทษทำทัณฑ์บนและทำกิจกรรมปรับพฤติกรรมหลายครั้งแล้วยังไม่เช็ดหลาบ จนโรงเรียนต้อง พิจารณาพิเศษเป็นรายกรณี

การลาออกของนักเรียน

นักเรียนประสงค์จะลาออกจากทางโรงเรียนในระหว่างปีการศึกษาหรือสิ้นปีการศึกษาต้องให้ผู้ปกครองมา ลาออกเองที่ฝ่ายวิชาการ นักเรียนจะลาออกโดยมิได้รับอนุญาตจากผู้ปกครองไม่ได้ ทางโรงเรียน จะพิจารณาออก

รบ.1 ให้แล้วแต่กรณี

หมวดที่ 6

ว่าด้วยการร่วมกิจกรรม

1. การร่วมกิจกรรมหน้าเสาธง

1.1 นักเรียนจะต้องมาโรงเรียนให้ทันเวลาการเข้าแถว เพื่อร่วมกิจกรรมหน้าเสาธง โรงเรียนจะให้สัญญาณการ เข้าแถว ดังต่อไปนี้

- 07.40 น. สัญญาณครั้งที่ 1 นักเรียนทุกคนพร้อมกันที่เขตพื้นที่รับผิดชอบของตน เพื่อดูแลความสะอาด เรียบร้อยและพบครูที่ปรึกษา
- 07.50 น. สัญญาณครั้งที่ 2 นักเรียนเข้าแถวเพื่อทำกิจกรรมหน้าเสาธง
- 08.00 น. นักเรียนทำกิจกรรมหน้าเสาธง
- 08.10 น. นักเรียนเข้าร่วมกิจกรรมโฮมรูมกับครูที่ปรึกษา
- 08.20 น. นักเรียนแยกเข้าห้องเรียนตามตารางในคาบเรียนที่ 1 โดยเดินแถวอย่างมีระเบียบ

ตลอดวัน

1.2 นักเรียนจะต้องเข้าร่วมกิจกรรมหน้าเสาธงอย่างน้อยร้อยละ 90 ของเวลาการเข้าแถวทั้งหมด และ นักเรียนที่มีเวลาการเข้าแถวน้อยกว่าร้อยละ 90 จะต้องไปรับการปรับเปลี่ยนพฤติกรรม โดยการเข้าแถว นอกเวลา คิดเป็นจำนวนครั้งที่ขาดการเข้าแถว (ช่วงหยุดเรียน หรือปิดภาคเรียน)

1.3 นักเรียนที่ไม่ร่วมกิจกรรมหน้าเสาธง จะมีคะแนนติดลบ ครั้งละ 5 คะแนน และนักเรียนที่แต่งกายไม่ เรียบร้อย จะถูกบันทึกไว้ในสมุดเช็คชื่อนักเรียน

2. กิจกรรมคาบมีสุข

ในหนึ่งสัปดาห์นักเรียนจะต้องเข้าร่วมกิจกรรมมีสุข ในระบบการดูแลช่วยเหลือนักเรียน ตามตารางที่กำหนดไว้ คือ กิจกรรมพบครูที่ปรึกษา กิจกรรมประชุมสวดมนต์ และกิจกรรมพัฒนาทำความสะอาด

นักเรียนต้องเข้าร่วมกิจกรรมไม่น้อยกว่าร้อยละ 80 หากนักเรียนคนใด มีเวลาเรียนไม่ถึงจะต้องได้รับการซ่อมเสริม และติดลบครั้งละ 5 คะแนน

3. การเข้าร่วมกิจกรรมกีฬา

นักเรียนทุกคนจะต้องสังกัดในคณะสีตามที่กำหนด และหากมีกิจกรรมที่ต้องอาศัยความร่วมมือจากคณะสีในการ เข้าร่วมกิจกรรมที่โรงเรียนจัดขึ้น หรือชุมชน นักเรียนต้องให้ความร่วมมือและจะต้องมีเวลาเข้าร่วมกิจกรรมอย่าง น้อย 80 เปอร์เซ็นต์ หากพบว่าไม่ถึงร้อยละ 80 จะต้องได้รับการซ่อมเสริม

หมวดที่ 7

หมวดเบ็ดเตล็ด

1. การทำความเคารพ แนวปฏิบัติ

1.1 เมื่อครูหรือผู้ใหญ่เดินผ่าน นักเรียนจะต้องทำความเคารพ โดยการยืนตรง หรือยกมือไหว้ในลักษณะสำรวม นอบน้อม

1.2 ในกรณีที่นักเรียนเดินสวนทางกับครู ไม่ว่าจะอยู่ระหว่างชั้น ลงบันได ให้นักเรียนยืนตรงทำความเคารพ ยกเว้นในกรณีที่มือถือสิ่งของอยู่

2. กรณีที่นักเรียนมีคาบเรียนว่าง แนวปฏิบัติ

2.1 ห้ามนักเรียนส่งเสียงดังรบกวน หรือสร้างความรำคาญห้องข้างเคียง

2.2 ให้นักเรียนเข้าศึกษาค้นคว้าที่ห้องสมุด หรือห้อง ICT หรือนำหนังสือมาอ่าน หรือทำการบ้าน

2.3 ห้ามเล่นกีฬาบนอาคารเรียน

3. ห้ามนำอาหารและเครื่องดื่ม ขึ้นมารับประทานบนอาคารเรียน

กิจกรรมที่เสริมสร้างระเบียบวินัยของนักเรียน

โรงเรียนได้จัดกิจกรรมเพื่อให้เกิดผลต่อการปกครองและเสริมสร้างระเบียบวินัยดังนี้

กิจกรรมพัฒนาโรงเรียน

1. ทำความสะอาดในห้องเรียน ดูแลความเป็นระเบียบเรียบร้อยและสวยงามทั่วไปในห้องเรียน
2. ช่วยดูแลบริเวณที่เป็นเขตรับผิดชอบของห้องให้สะอาดสวยงามและพัฒนาทางด้านความสะอาด ความสวยงาม และความเป็นระเบียบเรียบร้อย
3. เข้าห้องประชุม สวดมนต์ รับการอบรมระเบียบวินัย จริยธรรม และความประพฤติ
4. เข้าร่วมกิจกรรมต่าง ๆ ที่โรงเรียนจัดขึ้น หรือชุมชนจัดขึ้น

กิจกรรมปกติประจำวัน

เวลา	กิจกรรม
07.40 น.	สัญญาณครั้งที่ 1 นักเรียนทุกคนพร้อมกันที่เขตพื้นที่รับผิดชอบของตนเพื่อดูแลความสะอาดเรียบร้อย
	และพบครูที่ปรึกษา
07.50 น.	สัญญาณครั้งที่ 2 นักเรียนเข้าแถวเพื่อทำกิจกรรมหน้าเสาธง
08.00 น.	นักเรียนทำกิจกรรมหน้าเสาธง
08.10 น.	นักเรียนร่วมกิจกรรมโฮมรูมกับครูที่ปรึกษา
08.20 น.	นักเรียนแยกเข้าห้องเรียนตามตารางในคาบเรียนที่ 1 โดยเดินแถวอย่างมีระเบียบ
11.25 น.	นักเรียนชั้น ม.1 - ม.3 พักรับประทานอาหารกลางวัน
12.20 น.	นักเรียนชั้น ม.1 - ม.3 เข้าเรียนตามตาราง
	นักเรียนชั้น ม.4 - ม.6 พักรับประทานอาหารกลางวัน
13.15 น.	นักเรียนชั้น ม.4 - ม.6 เข้าเรียนตามตาราง
16.20 น.	เลิกเรียน



**ระเบียบโรงเรียนคลองใหญ่วิทยาคม
ว่าด้วย การพกพาโทรศัพท์เคลื่อนที่มาโรงเรียน พ.ศ. 2560**

สภาพปัจจุบันการใช้เทคโนโลยีมีความจำเป็นต่อการเรียนการสอนและการติดต่อประสานงานระหว่างครูกับนักเรียนหรือผู้ปกครองกับนักเรียน โทรศัพท์เคลื่อนที่จึงมีความจำเป็นสำหรับนักเรียน ในขณะเดียวกัน ถ้านักเรียนนำมาใช้ในทางที่ไม่ถูกต้องย่อมไม่เกิดผลดีกับนักเรียน อาจส่งผลกระทบต่อเรียน ความปลอดภัยในชีวิตและทรัพย์สิน

เพื่อให้เกิดประโยชน์กับนักเรียน ผู้ปกครอง และป้องกันปัญหาต่าง ๆ ที่อาจจะเกิดขึ้นกับนักเรียน และโรงเรียน โรงเรียนคลองใหญ่วิทยาคมจึงอนุญาตให้นักเรียนนำโทรศัพท์เคลื่อนที่มาโรงเรียนได้ โดยนักเรียนจะต้องปฏิบัติตามระเบียบของโรงเรียนคลองใหญ่วิทยาคม ว่าด้วยการพกพาโทรศัพท์เคลื่อนที่มาโรงเรียน พ.ศ. 2560 อย่างเคร่งครัด ดังนี้

ข้อ 1. ระเบียบนี้เรียกว่า “ระเบียบโรงเรียนคลองใหญ่วิทยาคม ว่าด้วยการพกพาโทรศัพท์เคลื่อนที่มาโรงเรียน พ.ศ. 2560”

ข้อ 2. ให้ใช้ระเบียบนี้ ตั้งแต่วันที่ 20 มิถุนายน พ.ศ. 2560 เป็นต้นไป

ข้อ 3. ระเบียบใด ๆ ที่ขัดกับ “ระเบียบโรงเรียนคลองใหญ่วิทยาคม ว่าด้วย การพกพา โทรศัพท์เคลื่อนที่มาโรงเรียน พ.ศ. 2560” นี้ ให้ใช้ “ระเบียบโรงเรียนคลองใหญ่วิทยาคมว่าด้วยการพกพา โทรศัพท์เคลื่อนที่มาโรงเรียน พ.ศ. 2560” นี้แทน

ข้อ 4. ในระเบียบโรงเรียนคลองใหญ่วิทยาคม ว่าด้วย การพกพาโทรศัพท์เคลื่อนที่มาโรงเรียน พ.ศ.2560 นี้

4.1 โรงเรียน หมายถึง โรงเรียนคลองใหญ่วิทยาคม

4.2 นักเรียน หมายถึง นักเรียนทุกคนที่กำลังศึกษาอยู่ ณ โรงเรียนคลองใหญ่วิทยาคม

4.3 ผู้ปกครอง หมายถึง บิดา มารดา หรือบุคคลที่ลงชื่อมอบตัวนักเรียนไว้กับโรงเรียนคลองใหญ่วิทยาคม ในวันที่มอบตัวนักเรียน

4.4 โทรศัพท์ หมายถึง โทรศัพท์เคลื่อนที่ หรืออุปกรณ์อิเล็กทรอนิกส์อื่น ๆ ที่มีลักษณะการใช้งานในลักษณะเดียวกัน

ข้อ 5. นักเรียนที่นำโทรศัพท์ มาโรงเรียน จะต้องปฏิบัติดังนี้

5.1 การนำโทรศัพท์มาโรงเรียนเพื่อใช้ประกอบการเรียนการสอนเท่านั้น

5.2 ถ้ามีความจำเป็นจะต้องใช้โทรศัพท์ติดต่อสื่อสารกับผู้ปกครอง จะต้องใช้ก่อนเข้าแถวเคารพธงชาติ และหลังเลิกเรียนเท่านั้น และขออนุญาตครูที่เกี่ยวข้องทุกครั้ง เช่น ครูผู้สอน หรือผู้ปกครอง ฯลฯ

5.3 การใช้โทรศัพท์ติดต่อสื่อสารกับบุคคลภายนอกที่ไม่ใช่ผู้ปกครอง จะต้องใช้เมื่อออกนอกบริเวณโรงเรียนแล้วเท่านั้น หรือโดยได้รับอนุญาตจากครูที่เกี่ยวข้องเท่านั้น

5.4 ในขณะที่อยู่ในห้องเรียน / ห้องพิเศษ / ห้องสอบ ห้ามนักเรียนเปิดเครื่องโทรศัพท์โดยเด็ดขาด ยกเว้นได้รับอนุญาตจากครูผู้สอนในคาบเรียนนั้น ๆ

5.5 ในขณะที่อยู่ในโรงเรียน ห้ามใช้โทรศัพท์เพื่อวัตถุประสงค์อื่น ๆ นอกจากใช้ประกอบการเรียนการสอน และติดต่อกับผู้ปกครองเท่านั้นตามที่ได้รับอนุญาต

5.6 หากนักเรียนมีความจำเป็นจะต้องติดต่อสื่อสารกับผู้ปกครอง ให้ขออนุญาตจากครูผู้สอน หรือครูที่สามารถติดต่อได้ในขณะเวลานั้น พุดบริเวณที่เปิดเผย นิ่งพุดประจำที่ที่เหมาะสม ไม่เดินพุด

5.7 ห้ามนักเรียนใช้กระแสไฟฟ้าของโรงเรียน เพื่อเติมแบตเตอรี่ของโทรศัพท์โดยเด็ดขาด

5.8 หากนักเรียนกระทำผิด ตามข้อ 5.1- 5.7 ข้อหนึ่งข้อใด จะถูกยึดโทรศัพท์ แล้วนำมาเก็บไว้ที่งานปกครองนักเรียน เป็นระยะเวลา 1 ภาคเรียน และตัดคะแนนคุณลักษณะอันพึงประสงค์ 15 คะแนน และจะคืนให้ในวันสุดท้ายของการสอบปลายภาคเรียน โดยผู้ปกครอง จะต้องมาขอรับคืนและจะต้องมีหลักฐานประจำตัวที่ทางราชการออกให้

5.9 กรณีที่นักเรียนใช้โทรศัพท์เคลื่อนที่ส่งข้อความเพสบุ๊คหรือสังคมออนไลน์อื่น ๆ ถ่ายภาพเผยแพร่ ทำให้โรงเรียนเสื่อมเสียชื่อเสียง จะถูกตัดคะแนนคุณลักษณะอันพึงประสงค์ 50 คะแนน และต้องรับผิดชอบตาม พ.ร.บ. คอมพิวเตอร์ (ฉบับที่ 2) พ.ศ.2560

5.10 ให้นักเรียนผู้พกพา เก็บรักษาโทรศัพท์เคลื่อนที่หรืออุปกรณ์อิเล็กทรอนิกส์อื่น ๆ ให้ปลอดภัย หากเกิดกรณี เครื่องโทรศัพท์หรืออุปกรณ์ประกอบของนักเรียนคนหนึ่งคนใด สูญหายและหาผู้รับผิดชอบไม่ได้ ทางโรงเรียนจะไม่รับผิดชอบใด ๆ ทั้งสิ้น

ทั้งนี้ ให้งานปกครองนักเรียน กำกับติดตามการใช้ให้เป็นไปตามระเบียบนี้

ประกาศ ณ วันที่ 20 มิถุนายน พ.ศ. 2560



(นายสำเนา บุญมาก)

ผู้อำนวยการโรงเรียนคลองใหญ่วิทยาคม

งานธนาคารโรงเรียนคลองใหญ่วิทยาคม

นักเรียนชั้นมัธยมศึกษาปีที่ 1 และ มัธยมศึกษาปีที่ 4 ตั้งแต่ปีการศึกษา 2554 ต้องเป็นสมาชิกธนาคารโรงเรียนทุกคน ตามโครงการส่งเสริมการออมเงินของโรงเรียนคลองใหญ่วิทยาคม

ระเบียบและข้อตกลงของธนาคารโรงเรียนคลองใหญ่วิทยาคม

1. บริการฝากและถอนเงิน

- 1.1 เสียค่าบริการเปิดบัญชีใหม่ และชำระค่าธรรมเนียม 10 บาท (รับสมุดบัญชีในวันเปิดเทอม)
- 1.2 นักเรียนมีบัญชีได้เพียงบัญชีเดียวเท่านั้น
 - 1.2.1 กรณีนักเรียนชั้น ม.4 ที่สำเร็จการศึกษาชั้น ม.3 ที่โรงเรียนคลองใหญ่วิทยาคมและมีบัญชีธนาคารโรงเรียนอยู่แล้ว ต้องดำเนินการปิดบัญชีเดิมก่อน (ไม่สามารถใช้บัญชีเดิมได้)
 - 1.2.2 กรณีที่ต้องการเปิดบัญชีในรูปของกลุ่มนักเรียน เช่น ห้องเรียน ชุมนวม เป็นต้น ให้เปิดบัญชีได้เพียงกลุ่มละ 1 บัญชีเท่านั้น และต้องระบุผู้ที่มีสิทธิ์ถอนเงิน (นักเรียนและครูที่ปรึกษากลุ่ม)
- 1.3 การฝากเงิน สามารถให้ผู้อื่นฝากให้ก็ได้ แต่การถอนเงินต้องกระทำโดยเจ้าของบัญชีเท่านั้น และต้องนำบัตรประจำตัวนักเรียนหรือบัตรประจำตัวประชาชนมาในการถอนเงินทุกครั้ง
- 1.4 การฝากและถอนเงินแต่ละครั้ง ต้องไม่ต่ำกว่า 20 บาท กรณีนักเรียนไม่ได้นำสมุดคู่ฝากและบัตรประจำตัวมาจะไม่สามารถถอนเงินได้ (ฝากเงินได้)
- 1.5 นักเรียนต้องเหลือเงินในบัญชีไว้อย่างน้อย 20 บาท และไม่สามารถปิดบัญชีได้จนกว่าจะพ้นสภาพการเป็นนักเรียนของโรงเรียนโดยสำเร็จการศึกษา ย้ายสถานศึกษา หรือลาออก
- 1.6 เปิดทำการตั้งแต่วันจันทร์ถึงวันศุกร์ ยกเว้นวันที่โรงเรียนไม่มีการจัดการเรียนการสอน
 - 16.1 เวลาในการเปิดทำการ นักเรียนชั้นมัธยมศึกษา ตอนต้น เวลา 11.20 - 12.20 น.
 - 16.2 เวลาในการเปิดทำการ นักเรียนชั้นมัธยมศึกษา ตอนปลาย เวลา 12.20 - 13.20 น.
- 1.7 ในกรณีที่ไม่มีการทำรายการฝากหรือถอนเลยติดต่อกันเป็นเวลา 1 ภาคเรียน ธนาคารจะเก็บค่ารักษาบัญชี 5 บาท และถ้ายอดเงินในบัญชีคงเหลือต่ำกว่า 20 บาท ธนาคารจะเก็บค่ารักษาบัญชีเดือนละ 5 บาท
- 1.8 ในกรณีบัญชีของบุคคลที่ไม่ได้มาติดต่อกับธนาคารเป็นเวลาเกิน 3 ปี หากต้องการถอนเงินต้องขออนุมัติจากผู้จัดการธนาคารเท่านั้น และต้องติดต่อด้วยตนเอง
- 1.9 ในกรณีสมุดบัญชีเดิมสูญหาย ชำรุด จะต้องเสียค่าบริการ 20 บาท เพื่อเปลี่ยนสมุดบัญชีเล่มใหม่
- 1.10 ช่วงเวลาของการเปิดทำการและการปิดบัญชีของนักเรียนที่สำเร็จการศึกษาชั้นม.3 และ ม.6 จะประกาศให้ทราบในภายหลัง

